



ΔΕΛΤΙΟ ΤΥΠΟΥ

ΕΡΕΥΝΕΣ ΔΕΥΤΕΡΟΒΑΘΜΙΑΣ ΓΕΝΙΚΗΣ ΕΚΠΑΙΔΕΥΣΗΣ (ΓΥΜΝΑΣΙΑ ΚΑΙ ΛΥΚΕΙΑ) ΛΗΞΗΣ ΣΧΟΛΙΚΟΥ ΕΤΟΥΣ 2017/2018

Η Ελληνική Στατιστική Αρχή (ΕΛΣΤΑΤ) ανακοινώνει τα στοιχεία που αφορούν στις στατιστικές Δευτεροβάθμιας Γενικής Εκπαίδευσης (Γυμνάσια και Λύκεια) του σχολικού έτους 2017/2018. Στο παρόν δελτίο τύπου, αρχικά, παρουσιάζονται τα στοιχεία που αφορούν στα Γυμνάσια και Λύκεια, στη συνέχεια, παρουσιάζονται τα Εκκλησιαστικά Γυμνάσια και τα Ενιαία Εκκλησιαστικά Λύκεια ως κλάδος της Δευτεροβάθμιας Γενικής Εκπαίδευσης και τέλος τα Σχολεία Δεύτερης Ευκαιρίας.

ΓΕΝΙΚΗ ΔΕΥΤΕΡΟΒΑΘΜΙΑ ΕΚΠΑΙΔΕΥΣΗ (ΓΥΜΝΑΣΙΑ ΚΑΙ ΛΥΚΕΙΑ)

Από τα στοιχεία των ερευνών Δευτεροβάθμιας Εκπαίδευσης, που αφορούν στα Γυμνάσια και στα Λύκεια, παρατηρούνται τα ακόλουθα:

- α)** Οι **σχολικές μονάδες** κατά το σχολικό έτος 2017/2018, σε σχέση με το 2016/2017, στα Γυμνάσια παρέμειναν 1.823 ενώ στα Λύκεια μειώθηκαν από 1.348 σε 1.345 (πίνακες 2 και 4 αντίστοιχα).
- β)** Το **διδασκτικό προσωπικό** κατά το σχολικό έτος 2017/2018, σε σχέση με το 2016/2017, αυξήθηκε από 38.411 σε 38.706 άτομα στα Γυμνάσια και από 23.822 σε 23.970 άτομα στα Λύκεια (πίνακες 2 και 4 αντίστοιχα).
- γ)** Οι **εγγεγραμμένοι μαθητές** κατά το σχολικό έτος 2017/2018, σε σχέση με το 2016/2017, παρουσίασαν μείωση από 313.130 σε 312.604 στα Γυμνάσια και αύξηση από 244.386 σε 245.811 στα Λύκεια (πίνακες 3 και 5 αντίστοιχα).
- δ)** Οι **αποφοιτήσαντες μαθητές** κατά το σχολικό έτος 2017/2018, σε σχέση με το 2016/2017, παρουσίασαν μείωση από 100.980 σε 99.997 στα Γυμνάσια και αύξηση από 76.900 σε 79.887 στα Λύκεια (πίνακες 3 και 5 αντίστοιχα).
- ε)** Η **αναλογία του διδασκτικού προσωπικού προς τους μαθητές** στα Γυμνάσια για το σχολικό έτος 2017/2018 είναι 1 εκπαιδευτικός προς 8,1 μαθητές έναντι 1 εκπαιδευτικού προς 8,2 μαθητές στο σχολικό έτος 2016/2017, ενώ παρέμεινε αμετάβλητη για τα Λύκεια τα σχολικά έτη 2016/2017 και 2017/2018 (1 εκπαιδευτικός για 10,3 μαθητές) (πίνακες 2, 3, 4 και 5).
- στ)** Η **περιφέρεια Αττικής** συγκέντρωσε το 34,4% του σχολικού πληθυσμού των Γυμνασίων και το 35,9% του σχολικού πληθυσμού των Λυκείων της Ελλάδας (γραφήματα 2 και 3 αντίστοιχα).

Πληροφορίες για μεθοδολογικά θέματα:

Δ/νση Τομεακών Στατιστικών
Τμήμα Στατιστικών Εκπαίδευσης & Αθλητισμού
Ο Προϊστάμενος του Τμήματος: Αντ. Κρητικός
Τηλ.: 213 135 2134, 213 135 2786
Fax :213 1352780
e-mail : a.kritikos@statistics.gr

Πληροφορίες για παροχή δεδομένων:

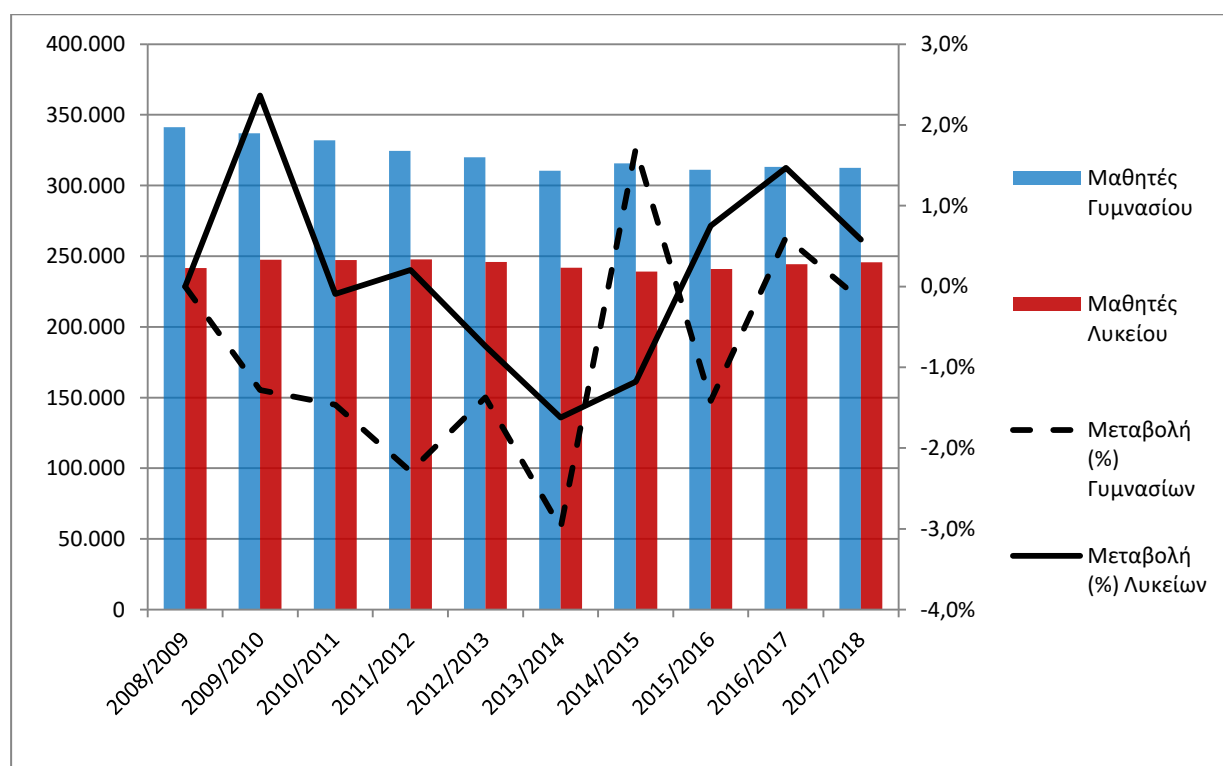
Τηλ. 213 135 2022, 213 135 2310
e-mail: data.dissem@statistics.gr

Στον πίνακα 1 και το γράφημα 1 απεικονίζεται η εξέλιξη του σχολικού πληθυσμού γυμνασίων και λυκείων τη δεκαετία 2008/2009 – 2017/2018.

Πίνακας 1
Εξέλιξη Σχολικού Πληθυσμού της Δευτεροβάθμιας Εκπαίδευσης 2008/09 - 2017/18

Σχολικό έτος	Αριθμός Μαθητών ¹	
	Γυμνάσια	Λύκεια
2008/2009	341.315	241.726
2009/2010	336.938	247.441
2010/2011	332.005	247.209
2011/2012	324.402	247.717
2012/2013	319.950	245.892
2013/2014	310.389	241.905
2014/2015	315.702	239.055
2015/2016	311.236	240.852
2016/2017	313.130	244.386
2017/2018	312.604	245.811

Γράφημα 1
Εξέλιξη Σχολικού Πληθυσμού της Δευτεροβάθμιας Εκπαίδευσης 2008/09 - 2017/18



¹ Δεν περιλαμβάνεται η εκκλησιαστική Δευτεροβάθμια Εκπαίδευση και τα Σχολεία Δεύτερης Ευκαιρίας.

Α. ΓΥΜΝΑΣΙΑ

Στους πίνακες 2 και 3 παρουσιάζονται στοιχεία που αφορούν τον αριθμό των Γυμνασίων, του διδακτικού προσωπικού, των εγγεγραμμένων μαθητών και των αποφοίτων (εκτός των εκκλησιαστικών γυμνασίων και των Σχολείων Δεύτερης Ευκαιρίας).

Πίνακας 2. Πλήθος σχολικών μονάδων και διδακτικό προσωπικό² (Γυμνάσια)

Κατά Είδος Σχολικής Μονάδας						
Σχολικές Μονάδες	Πλήθος σχολικών μονάδων			Διδακτικό προσωπικό		
	2016/17	2017/18	Μεταβολή (%)	2016/17	2017/18	Μεταβολή (%)
Δημόσιες	1.725	1.724	-0,1	36.237	36.415	0,5
Ιδιωτικές	98	99	1,0	2.174	2.291	5,4
ΣΥΝΟΛΟ	1.823	1.823	0,0	38.411	38.706	0,8
Κατά Περιφέρεια						
Περιφέρεια	Πλήθος σχολικών μονάδων			Διδακτικό προσωπικό		
	2016/17	2017/18	Μεταβολή (%)	2016/17	2017/18	Μεταβολή (%)
Ανατολική Μακεδονία και Θράκη	101	98	-3,0	2.088	2.112	1,1
Κεντρική Μακεδονία	297	294	-1,0	6.348	6.269	-1,2
Δυτική Μακεδονία	67	67	0,0	1.149	1.133	-1,4
Θεσσαλία	125	125	0,0	2.884	2.874	-0,3
Ήπειρος	84	84	0,0	1.376	1.373	-0,2
Ιόνιοι Νήσοι	50	50	0,0	1.091	1.099	0,7
Δυτική Ελλάδα	143	143	0,0	2.708	2.672	-1,3
Στερεά Ελλάδα	118	118	0,0	1.989	2.031	2,1
Πελοπόννησος	112	112	0,0	2.060	2.055	-0,2
Αττική	478	484	1,3	11.632	11.903	2,3
Βόρειο Αιγαίο	53	53	0,0	993	982	-1,1
Νότιο Αιγαίο	86	86	0,0	1.609	1.671	3,9
Κρήτη	109	109	0,0	2.484	2.532	1,9
ΣΥΝΟΛΟ	1.823	1.823	0,0	38.411	38.706	0,8

² Στο διδακτικό προσωπικό περιλαμβάνονται και οι «απόντες».

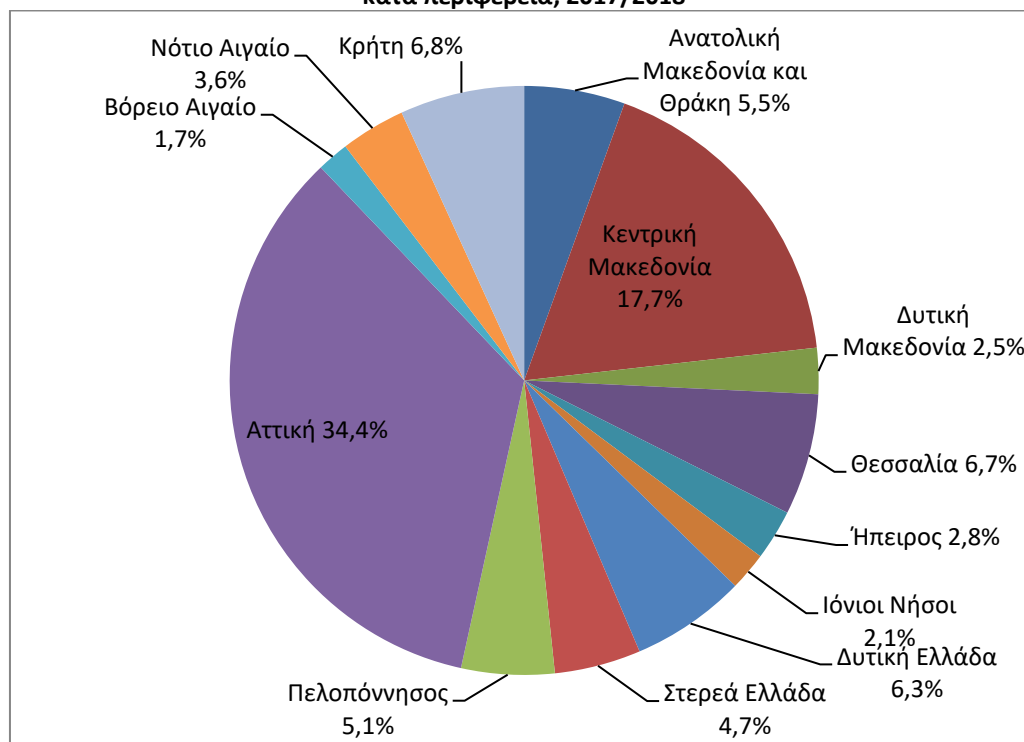
Απόντες θεωρούνται όσοι ανήκουν οργανικά στο σχολείο, αλλά απουσιάζουν για διάστημα μεγαλύτερο των 20 εργάσιμων ημερών (λόγω ασθένειας, τοκετού, μετεκπαίδευσης κλπ.) και έχει ζητηθεί η αντικατάστασή τους, καθώς και οι αποσπασμένοι στο Υπουργείο Παιδείας και Θρησκευμάτων, σε Διεύθυνση Δευτεροβάθμιας Εκπαίδευσης ή αλλού.

Πίνακας 3. Εγγεγραμμένοι και αποφοιτήσαντες μαθητές κατά είδος σχολικής μονάδας και περιφέρεια (Γυμνάσια)

Κατά Είδος Σχολικής Μονάδας						
Σχολικές Μονάδες	Σύνολο εγγεγραμμένων			Σύνολο αποφοιτησάντων		
	2016/17	2017/18	Μεταβολή (%)	2016/17	2017/18	Μεταβολή (%)
Δημόσιες	298.287	297.293	-0,3	96.269	95.130	-1,2
Ιδιωτικές	14.843	15.311	3,2	4.711	4.867	3,3
ΣΥΝΟΛΟ	313.130	312.604	-0,2	100.980	99.997	-1,0

Περιφέρεια	Σύνολο εγγεγραμμένων			Σύνολο αποφοιτησάντων		
	2016/17	2017/18	Μεταβολή (%)	2016/17	2017/18	Μεταβολή (%)
Ανατολική Μακεδονία και Θράκη	17.580	17.297	-1,6	5.382	5.322	-1,1
Κεντρική Μακεδονία	55.834	55.295	-1,0	18.286	17.773	-2,8
Δυτική Μακεδονία	8.069	7.901	-2,1	2.696	2.654	-1,6
Θεσσαλία	20.991	20.831	-0,8	6.813	6.566	-3,6
Ήπειρος	8.584	8.662	0,9	2.815	2.716	-3,5
Ιόνιοι Νήσοι	6.410	6.560	2,3	1.988	2.056	3,4
Δυτική Ελλάδα	20.081	19.726	-1,8	6.470	6.342	-2,0
Στερεά Ελλάδα	14.804	14.818	0,1	4.792	4.863	1,5
Πελοπόννησος	15.818	15.981	1,0	5.027	5.086	1,2
Αττική	107.288	107.609	0,3	34.769	34.438	-1,0
Βόρειο Αιγαίο	5.514	5.463	-0,9	1.805	1.758	-2,6
Νότιο Αιγαίο	10.963	11.109	1,3	3.500	3.614	3,3
Κρήτη	21.194	21.352	0,7	6.637	6.809	2,6
ΣΥΝΟΛΟ	313.130	312.604	-0,2	100.980	99.997	-1,0

Γράφημα 2. Ποσοστιαία κατανομή των εγγεγραμμένων μαθητών στα γυμνάσια κατά περιφέρεια, 2017/2018



Β. ΛΥΚΕΙΑ

Στους πίνακες 4 και 5 παρουσιάζονται στοιχεία που αφορούν στον αριθμό των Λυκείων, του διδακτικού προσωπικού, των εγγεγραμμένων μαθητών και των αποφοίτων (εκτός των εκκλησιαστικών λυκείων).

Πίνακας 4. Πλήθος σχολικών μονάδων και διδακτικό προσωπικό³ (Λύκεια)

Κατά Είδος Σχολικής Μονάδας						
Σχολικές Μονάδες	Πλήθος σχολικών μονάδων			Διδακτικό προσωπικό		
	2016/17	2017/18	Μεταβολή (%)	2016/17	2017/18	Μεταβολή (%)
Δημόσιες	1.255	1.253	-0,2	22.013	22.085	0,3
Ιδιωτικές	93	92	-1,1	1.809	1.885	4,2
ΣΥΝΟΛΟ	1.348	1.345	-0,2	23.822	23.970	0,6
Κατά Περιφέρεια						
Περιφέρεια	Πλήθος σχολικών μονάδων			Διδακτικό προσωπικό		
	2016/17	2017/18	Μεταβολή (%)	2016/17	2017/18	Μεταβολή (%)
Ανατολική Μακεδονία και Θράκη	64	63	-1,6	1.090	1.072	-1,7
Κεντρική Μακεδονία	213	211	-0,9	4.199	4.148	-1,2
Δυτική Μακεδονία	36	36	0,0	665	667	0,3
Θεσσαλία	98	98	0,0	1.549	1.554	0,3
Ήπειρος	52	52	0,0	841	846	0,6
Ιόνιοι Νήσοι	36	36	0,0	502	504	0,4
Δυτική Ελλάδα	99	99	0,0	1.528	1.531	0,2
Στερεά Ελλάδα	92	92	0,0	1.070	1.058	-1,1
Πελοπόννησος	91	89	-2,2	1.269	1.260	-0,7
Αττική	379	382	0,8	8.495	8.660	1,9
Βόρειο Αιγαίο	42	42	0,0	524	533	1,7
Νότιο Αιγαίο	68	67	-1,5	649	654	0,8
Κρήτη	78	78	0,0	1.441	1.483	2,9
ΣΥΝΟΛΟ	1.348	1.345	-0,2	23.822	23.970	0,6

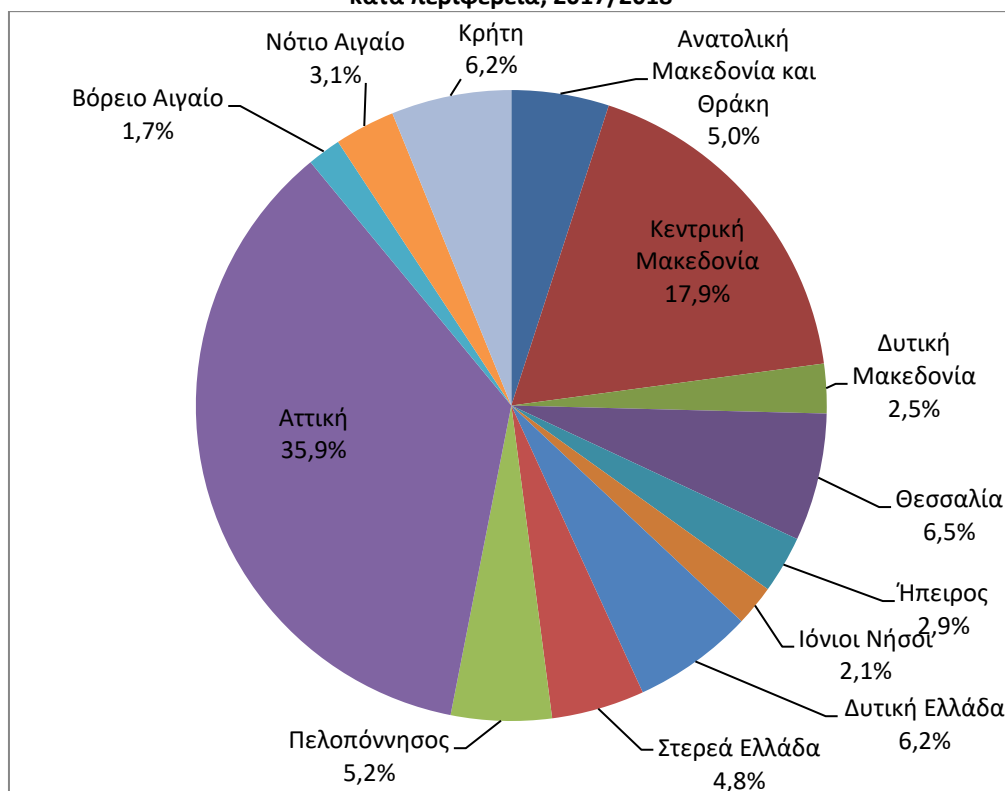
³ Στο διδακτικό προσωπικό περιλαμβάνονται και οι «απόντες». Απόντες θεωρούνται όσοι ανήκουν οργανικά στο σχολείο, αλλά απουσιάζουν για διάστημα μεγαλύτερο των 20 εργάσιμων ημερών (λόγω ασθένειας, τοκετού, μετεκπαίδευσης κλπ.) και έχει ζητηθεί η αντικατάστασή τους, καθώς και οι αποσπασμένοι στο Υπουργείο Παιδείας και Θρησκευμάτων, σε Διεύθυνση Δευτεροβάθμιας Εκπαίδευσης ή αλλού.

Πίνακας 5. Εγγεγραμμένοι και αποφοιτήσαντες μαθητές κατά είδος σχολικής μονάδας και περιφέρεια (Λύκεια)

Κατά Είδος Σχολικής Μονάδας						
Σχολικές Μονάδες	Σύνολο εγγεγραμμένων			Σύνολο αποφοιτησάντων		
	2016/17	2017/18	Μεταβολή (%)	2016/17	2017/18	Μεταβολή (%)
Δημόσιες	230.581	231.610	0,4	72.303	75.371	4,2
Ιδιωτικές	13.805	14.201	2,9	4.597	4.516	-1,8
ΣΥΝΟΛΟ	244.386	245.811	0,6	76.900	79.887	3,9

Περιφέρεια	Σύνολο εγγεγραμμένων			Σύνολο αποφοιτησάντων		
	2016/17	2017/18	Μεταβολή (%)	2016/17	2017/18	Μεταβολή (%)
Ανατολική Μακεδονία και Θράκη	12.332	12.292	-0,3	3.874	4.030	4,0
Κεντρική Μακεδονία	44.040	43.930	-0,2	14.005	14.367	2,6
Δυτική Μακεδονία	6.403	6.225	-2,8	2.091	2.093	0,1
Θεσσαλία	15.840	16.098	1,6	5.036	5.216	3,6
Ήπειρος	7.389	7.219	-2,3	2.436	2.386	-2,1
Ιόνιοι Νήσοι	5.121	5.146	0,5	1.577	1.682	6,7
Δυτική Ελλάδα	14.952	15.185	1,6	4.617	5.021	8,8
Στερεά Ελλάδα	11.665	11.729	0,5	3.598	3.787	5,3
Πελοπόννησος	12.644	12.668	0,2	3.870	4.193	8,3
Αττική	87.141	88.323	1,4	27.521	28.600	3,9
Βόρειο Αιγαίο	4.238	4.245	0,2	1.321	1.396	5,7
Νότιο Αιγαίο	7.528	7.625	1,3	2.334	2.331	-0,1
Κρήτη	15.093	15.126	0,2	4.620	4.785	3,6
ΣΥΝΟΛΟ	244.386	245.811	0,6	76.900	79.887	3,9

Γράφημα 3. Ποσοστιαία κατανομή των εγγεγραμμένων μαθητών στα λύκεια κατά περιφέρεια, 2017/2018



ΕΚΚΛΗΣΙΑΣΤΙΚΗ ΔΕΥΤΕΡΟΒΑΘΜΙΑ ΕΚΠΑΙΔΕΥΣΗ (ΓΥΜΝΑΣΙΑ ΚΑΙ ΕΝΙΑΙΑ ΛΥΚΕΙΑ)

Τα Εκκλησιαστικά Γυμνάσια και τα Ενιαία Εκκλησιαστικά Λύκεια αποτελούν κλάδο της Δευτεροβάθμιας Γενικής Εκπαίδευσης. Παρακάτω, παρουσιάζονται τα στοιχεία του εν λόγω κλάδου:

α) Οι **σχολικές μονάδες** στην Εκκλησιαστική Δευτεροβάθμια Εκπαίδευση παρέμειναν αμετάβλητες μεταξύ των σχολικών ετών 2017/2018 και 2016/2017 (πίνακες 6 και 7).

β) Το **διδασκτικό προσωπικό** στα Εκκλησιαστικά Γυμνάσια και Ενιαία Εκκλησιαστικά Λύκεια, μειώθηκε από 188 σε 178 άτομα (κατά 5,3%) μεταξύ των σχολικών ετών 2016/2017 και 2017/2018 (πίνακας 8).

γ) Οι **εγγεγραμμένοι μαθητές** κατά το σχολικό έτος 2017/2018, σε σχέση με το 2016/2017, παρουσίασαν μείωση κατά 9,6% στα Εκκλησιαστικά Γυμνάσια και αύξηση κατά 0,4% στα Ενιαία Εκκλησιαστικά Λύκεια (πίνακες 6 και 7 αντίστοιχα).

δ) Οι **αποφοιτήσαντες μαθητές** κατά το σχολικό έτος 2017/2018, σε σχέση με το 2016/2017, παρουσίασαν μείωση κατά 14,6% στα Εκκλησιαστικά Γυμνάσια και κατά 4,6% στα Ενιαία Εκκλησιαστικά Λύκεια (πίνακες 6 και 7 αντίστοιχα).

Πίνακας 6. Εκκλησιαστικά Γυμνάσια

Εγγεγραμμένοι/αποφοιτήσαντες μαθητές και πλήθος σχολικών μονάδων			
	Σχολικό Έτος		Μεταβολή (%)
	2016/17	2017/18	
Σύνολο εγγεγραμμένων	240	217	-9,6
Σύνολο αποφοιτησάντων	82	70	-14,6
Σύνολο Σχολικών Μονάδων ⁴	7	7	0,0

Πίνακας 7. Ενιαία Εκκλησιαστικά Λύκεια

Εγγεγραμμένοι/αποφοιτήσαντες μαθητές και πλήθος σχολικών μονάδων			
	Σχολικό Έτος		Μεταβολή (%)
	2016/17	2017/18	
Σύνολο εγγεγραμμένων	523	525	0,4
Σύνολο αποφοιτησάντων	175	167	-4,6
Σύνολο Σχολικών Μονάδων ⁵	10	10	0,0

Πίνακας 8. Διδακτικό προσωπικό Εκκλησιαστικών Γυμνασίων και Λυκείων

Διδακτικό προσωπικό			
	Σχολικό Έτος		Μεταβολή (%)
	2016/17	2017/18	
Σύνολο διδακτικού προσωπικού	188	178	-5,3

⁴ Στο σύνολο των γυμνασίων λειτουργούν και λυκειακές τάξεις.

⁵ Περιλαμβάνονται και οι σχολικές μονάδες των γυμνασίων, οι οποίες διαθέτουν και λυκειακές τάξεις.

ΣΧΟΛΕΙΑ ΔΕΥΤΕΡΗΣ ΕΥΚΑΙΡΙΑΣ (ΣΔΕ)

Τα Σχολεία Δεύτερης Ευκαιρίας (ΣΔΕ) είναι γυμνάσια ενηλίκων και ανήκουν στη Δευτεροβάθμια Γενική Εκπαίδευση. Από τα στοιχεία που αφορούν στα ΣΔΕ, κατά το σχολικό έτος 2017/2018 σε σχέση με το σχολικό έτος 2016/2017 παρατηρούνται τα ακόλουθα:

- α) Οι **σχολικές μονάδες**, κατά το σχολικό έτος 2017/2018, σε σχέση με το 2016/2017 στα Σχολεία Δεύτερης Ευκαιρίας αυξήθηκαν κατά 1,1% (πίνακας 9).
- β) Το **διδασκτικό προσωπικό**, κατά το σχολικό έτος 2017/2018, σε σχέση με το 2016/2017, στα Σχολεία Δεύτερης Ευκαιρίας αυξήθηκε κατά 1,4% (πίνακας 10).
- γ) Οι **εγγεγραμμένοι μαθητές**, κατά το σχολικό έτος 2017/2018, σε σχέση με το 2016/2017, στα Σχολεία Δεύτερης Ευκαιρίας παρουσίασαν αύξηση κατά 5,1% (πίνακας 11).
- δ) Οι **αλλοδαποί μαθητές** κατά το σχολικό έτος 2017/2018, σε σχέση με το 2016/2017, αυξήθηκαν κατά 10,2% (πίνακας 12).
- ε) Οι **μαθητές που έλαβαν απολυτήριο**, κατά το σχολικό έτος 2017/2018, σε σχέση με το 2016/2017, στα Σχολεία Δεύτερης Ευκαιρίας παρουσίασαν αύξηση κατά 3,1% (πίνακας 13).

Πίνακας 9. Αριθμός σχολικών μονάδων των Σχολείων Δεύτερης Ευκαιρίας, ανά είδος

Λειτουργία σχολικών μονάδων	Σχολικές μονάδες			Εκ των οποίων:					
				Έδρα			Παράρτημα		
	2016/17	2017/18	Μεταβολή %	2016/17	2017/18	Μεταβολή %	2016/17	2017/18	Μεταβολή %
ΣΥΝΟΛΟ	90	91	1,1	65	67	3,1	25	24	-4,0
Ημερήσιες	10	11	10,0	8	10	25,0	2	1	-50,0
Απογευματινές	80	80	0,0	57	57	0,0	23	23	0,0

Πίνακας 10. Αριθμός διδακτικού προσωπικού των Σχολείων Δεύτερης Ευκαιρίας, ανά ιδιότητα και φύλο

Ιδιότητα	Σύνολο Ελλάδος			Άρρενες			Θήλειες		
	2016/17	2017/18	Μεταβολή %	2016/17	2017/18	Μεταβολή %	2016/17	2017/18	Μεταβολή %
ΣΥΝΟΛΟ	874	886	1,4	344	362	5,2	530	524	-1,1
Διευθυντές	65	67	3,1	44	46	4,5	21	21	0,0
Υποδιευθυντές	65	63	-3,1	35	33	-5,7	30	30	0,0
Αποσπασμένοι	214	248	15,9	95	122	28,4	119	126	5,9
Ωρομίσθιοι	530	508	-4,2	170	161	-5,3	360	347	-3,6

Πίνακας 11. Αριθμός μαθητών των Σχολείων Δεύτερης Ευκαιρίας κατά φύλο και κύκλο

Κύκλος	Σύνολο Ελλάδος			Άρρενες			Θήλεις		
	2016/ 17	2017/ 18	Μετα βολή %	2016/ 17	2017/ 18	Μετα βολή %	2016/ 17	2017/ 18	Μετα βολή %
ΣΥΝΟΛΟ	5.169	5.432	5,1	3.023	3.196	5,7	2.146	2.236	4,2
Κύκλος Α	2.902	3.047	5,0	1.776	1.828	2,9	1.126	1.219	8,3
Κύκλος Β	2.267	2.385	5,2	1.247	1.368	9,7	1.020	1.017	-0,3

Πίνακας 12. Αριθμός αλλοδαπών μαθητών των Σχολείων Δεύτερης Ευκαιρίας κατά φύλο

Περιφέρεια	Σύνολο Ελλάδος			Άρρενες			Θήλεις		
	2016/ 17	2017/ 18	Μετα βολή %	2016/ 17	2017 / 18	Μετα βολή %	2016 / 17	2017/ 18	Μετα βολή %
ΣΥΝΟΛΟ	953	1.050	10,2	711	787	10,7	242	263	8,7
Χωρών Ευρωπαϊκής Ένωσης	177	173	-2,3	125	116	-7,2	52	57	9,6
Χωρών εκτός Ευρωπαϊκής Ένωσης	763	877	14,9	584	671	14,9	179	206	15,1
Άγνωστης υπηκοότητας	13	0		2	0		11	0	

Πίνακας 13. Μαθητές των Σχολείων Δεύτερης Ευκαιρίας του Β΄ κύκλου που έλαβαν απολυτήριο

Περιφέρειες	Σύνολο Ελλάδος			Άρρενες			Θήλεις		
	2016/17	2017/18	Μεταβολή %	2016/17	2017/18	Μεταβολή %	2016/17	2017/18	Μεταβολή %
Σύνολο Χώρας	1.795	1.851	3,1	912	1.005	10,2	883	846	-4,2
Ανατολική Μακεδονία και Θράκη	221	195	-11,8	83	75	-9,6	138	120	-13,0
Κεντρική Μακεδονία	418	414	-1,0	193	205	6,2	225	209	-7,1
Δυτική Μακεδονία	49	69	40,8	27	44	63,0	22	25	13,6
Ήπειρος	91	92	1,1	35	54	54,3	56	38	-32,1
Θεσσαλία	117	113	-3,4	68	68	0,0	49	45	-8,2
Στερεά Ελλάδα	80	149	86,3	50	89	78,0	30	60	100,0
Ιόνιοι Νήσοι	25	24	-4,0	10	13	30,0	15	11	-26,7
Δυτική Ελλάδα	111	112	0,9	61	55	-9,8	50	57	14,0
Πελοπόννησος	81	63	-22,2	48	37	-22,9	33	26	-21,2
Αττική	275	301	9,5	140	168	20,0	135	133	-1,5
Βόρειο Αιγαίο	100	113	13,0	49	64	30,6	51	49	-3,9
Νότιο Αιγαίο	56	58	3,6	28	28	0,0	28	30	7,1
Κρήτη	171	148	-13,5	120	105	-12,5	51	43	-15,7

ΕΠΕΞΗΓΗΜΑΤΙΚΕΣ ΣΗΜΕΙΩΣΕΙΣ

Έρευνες Γενικής Δευτεροβάθμιας Εκπαίδευσης Οι Έρευνες στη Δευτεροβάθμια Εκπαίδευση αποσκοπούν στην κατάρτιση στατιστικών σε ετήσια βάση, αναφορικά με τον αριθμό των σχολικών μονάδων, καθώς και τον αριθμό του διδακτικού προσωπικού στα Γυμνάσια, Γενικά Λύκεια, Εκκλησιαστικά Γυμνάσια και Λύκεια και στα Σχολεία Δεύτερης Ευκαιρίας. Οι εν λόγω έρευνες διενεργούνται σε ετήσια βάση σε όλα τα Κράτη-Μέλη της Ευρωπαϊκής Ένωσης, με κοινά πρότυπα και μεθόδους.

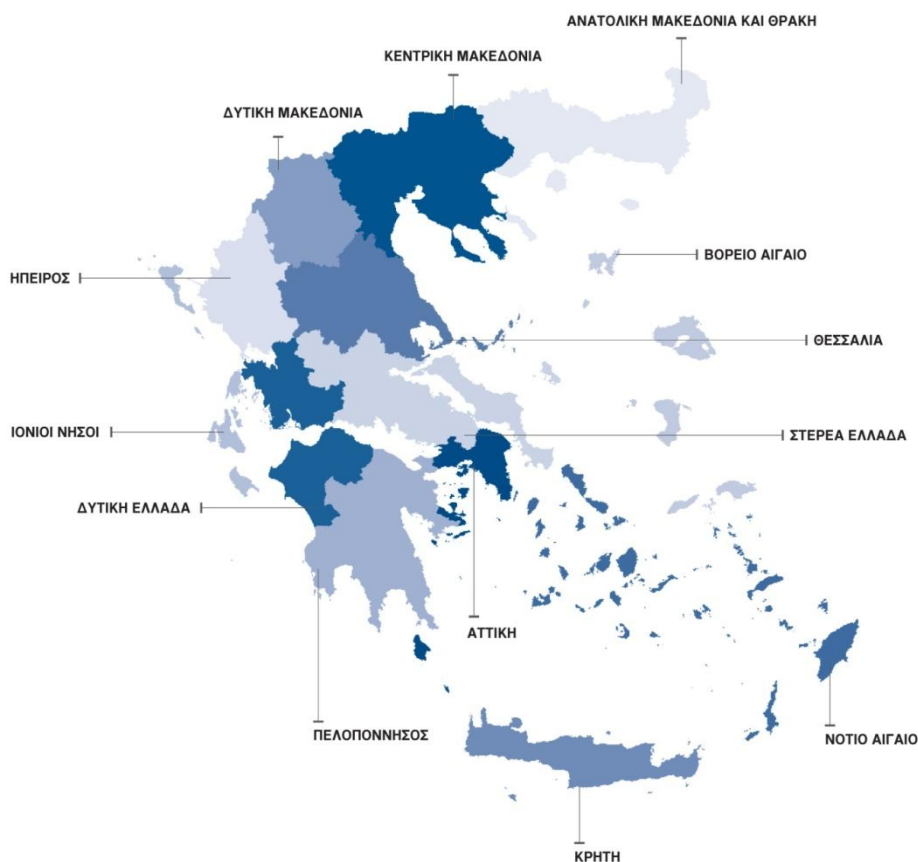
Νομικό πλαίσιο Κανονισμός 452/2008 του Ευρωπαϊκού Κοινοβουλίου και του Συμβουλίου και Εφαρμοστικός Κανονισμός 912/2013 της Επιτροπής.

Μονάδα αναφοράς Μονάδα αναφοράς είναι η σχολική μονάδα εκπαίδευσης.

Κάλυψη Σύνολο Χώρας.

Γεωγραφική Ταξινόμηση Η γεωγραφική ταξινόμηση βασίζεται στην Ονοματολογία των Εδαφικών Στατιστικών Μονάδων (NUTS).

Χάρτης των 13 Περιφερειών (NUTS 2) της Ελλάδος



Διάθεση Ετήσια.
αποτελεσμάτων

Περίοδος Τα στοιχεία των ερευνών αναφέρονται στη λήξη του σχολικού έτους 2017/2018.
αναφοράς

Μεθοδολογία Οι έρευνες Δευτεροβάθμιας Εκπαίδευσης περιλαμβάνουν τις σχολικές μονάδες
και κάλυψη όλης της Χώρας και διενεργούνται σε ετήσια βάση. Μέχρι και το σχολικό έτος 2013/2014, η συλλογή των στοιχείων γινόταν μέσω ερωτηματολογίων που συμπλήρωναν οι σχολικές μονάδες. Από το σχολικό έτος 2014/2015, η συλλογή των στοιχείων πραγματοποιείται με δύο τρόπους:

- Για τις δημόσιες σχολικές μονάδες, η συλλογή γίνεται με άντληση στοιχείων από την πλατφόρμα MySchool του Υπουργείου Παιδείας και Θρησκευμάτων, η οποία ενημερώνεται συνεχώς.
- Για τις ιδιωτικές σχολικές μονάδες, η συλλογή των στοιχείων πραγματοποιείται με τη συμπλήρωση έντυπων ερωτηματολογίων.

Η συλλογή των στοιχείων στα Σχολεία Δεύτερης Ευκαιρίας πραγματοποιήθηκε με την αποστολή έντυπων ερωτηματολογίων.

Παραπομπές Περισσότερες πληροφορίες, όπως πίνακες αποτελεσμάτων, δείγματα δελτίων - ερωτηματολογίων κλπ., σχετικά με τις Έρευνες Δευτεροβάθμιας Εκπαίδευσης, μπορούν να αναζητηθούν στην ιστοσελίδα της Ελληνικής Στατιστικής Αρχής (ΕΛΣΤΑΤ) www.statistics.gr και στο Σύνδεσμο «Στατιστικές» / Πληθυσμός και Κοινωνικές Συνθήκες / Εκπαίδευση / Δευτεροβάθμια Εκπαίδευση/ Γυμνάσια (έναρξη-λήξη) ή Γενικά Λύκεια (έναρξη-λήξη).