

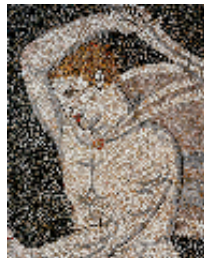


ΥΠΟΥΡΓΕΙΟ ΠΑΙΔΕΙΑΣ
ΘΡΗΣΚΕΥΜΑΤΩΝ
ΚΑΙ ΑΘΛΗΤΙΣΜΟΥ

Περιφερειακή Διεύθυνση Α/θμιας και Β/θμιας Εκπαίδευσης ΚΕΝΤΡΙΚΗΣ ΜΑΚΕΔΟΝΙΑΣ



**4 ΧΡΟΝΙΑ ΔΗΜΙΟΥΡΓΙΑΣ
ΚΑΙ ΠΡΟΣΦΟΡΑΣ
ΣΤΗΝ ΕΚΠΑΙΔΕΥΣΗ
2019-2023**



Χαιρετισμός

από τον Περιφερειακό Διευθυντή Εκπαίδευσης Κεντρικής Μακεδονίας

κ. Αλέξανδρο Κόππη

Αγαπητοί/Αγαπητές φίλοι, συνάδελφοι και συνεργάτες,

Είναι ιδιαίτερη τιμή για μένα να συνεχίσω να προσφέρω τις υπηρεσίες μου ως Περιφερειακός Διευθυντής Εκπαίδευσης Κεντρικής Μακεδονίας, μιας Περιφερειακής Διεύθυνσης με τόσο ισχυρή δυναμική, με τέτοιο αξιόλογο ανθρώπινο δυναμικό και με μεγάλη προοπτική ανάπτυξης.

Με όραμα που θα εμπνέει όλους και θα ενδυναμώνει τις προσπάθειές μας και με κύρια όπλα την αξιοκρατία, τη διαφάνεια, την παροχή ίσων ευκαιριών για όλους, την αξιοσύνη, την εργατικότητα θα συνεχίσουμε όλοι μαζί την προσπάθεια να ανοίξουμε ακόμη μεγαλύτερους ορίζοντες ανάπτυξης της εκπαίδευσης.

Επιδίωξή μας θα είναι η δημιουργία μίας οργανωσιακής κουλτούρας με κύρια χαρακτηριστικά τον στρατηγικό σχεδιασμό, την πλήρη αξιοποίηση του ανθρώπινου δυναμικού, την επαγγελματική ανάπτυξη των εκπαιδευτικών, τη μείωση των αντιστάσεων αλλαγής, την καινοτομία, την αναβάθμιση γενικότερα της εκπαίδευσης και της παροχής υπηρεσιών.

Θα δώσουμε ιδιαίτερη βαρύτητα στη δημιουργία ενός σχολείου ανοιχτού στην κοινωνία, ενός συμπεριληπτικού σχολείου που θα εντάσσει και θα δίνει ίσες ευκαιρίες σε όλους τους μαθητές και θα έχει ως στόχο τη δημιουργία ελεύθερων, δημοκρατικών πολιτών και κυρίως υγιών προσωπικοτήτων.

Μέλημά μας ο πλήρης εκσυγχρονισμός των υπηρεσιών μας, η ψηφιοποίηση όλων των διαδικασιών, η άμεση και ταχύτατη διεκπεραίωση των εργασιών και η παροχή άριστων υπηρεσιών στους πολίτες. Σ' αυτή την προσπάθεια, θα ενωσουμε όλοι τις δυνάμεις μας για μια εκπαίδευση χωρίς διακρίσεις, χωρίς αποκλεισμούς, με φρέσκες ιδέες και προοπτική.

Οραματιζόμαστε μια εκπαίδευση που θα δίνει έμφαση στην υιοθέτηση των αξιών του δικαίου, της ισονομίας, της ελευθερίας, της συνεργασίας, της ανάπτυξης κριτικής και διαλεκτικής σκέψης, της αλληλεγγύης και της αποδοχής της διαφορετικότητας. Μία εκπαίδευση ελεύθερων ατόμων, που θα απλώνει τη λάμψη της μέσα στο χώρο και στο χρόνο, θα φτάνει την πνευματική ζωή στο κορύφωμά της και θα γεννά επιστήμη και πολιτισμό.

Έχοντας ως γνώμονα το γεγονός ότι η εκπαίδευση και η παιδεία γενικότερα αποτελούν τον κύριο μοχλό ανάκαμψης, ανάπτυξης και προόδου της κοινωνίας, κύριο όραμα και μέλημά μας θα είναι η διασφάλιση ενός σύγχρονου, ασφαλούς και δημιουργικού εκπαιδευτικού περιβάλλοντος για όλα τα μέλη της σχολικής κοινότητας.



Μέσα σε αυτό το πλαίσιο δημιουργήσαμε το συγκεκριμένο λεύκωμα σε μια προσπάθεια να παρουσιάσουμε πρωτίστως τη δομή της Περιφερειακής Διεύθυνσης Εκπαίδευσης Κεντρικής Μακεδονίας, να αναδείξουμε το έργο της, να παρουσιάσουμε τον τρόπο λειτουργίας της, τις σημαντικές δράσεις που υλοποιήθηκαν προς ενημέρωση της εκπαιδευτικής κοινότητας και την προοπτική για το επόμενο σχολικό έτος. Το λεύκωμα αυτό περιγράφει τον καθημερινό μας αγώνα.

Στόχος μας είναι να αναδείξουμε πως με ενωμένες τις δυνάμεις μας μπορούμε να χαράξουμε τη σύγχρονη κοινή πορεία της Περιφερειακής μας Διεύθυνσης προς το μέλλον. Να παρουσιάσουμε τους υψηλούς στόχους και τις προσδοκίες που θέσαμε με οδηγό τις ανάγκες της εκπαιδευτικής κοινότητας και ιδιαίτερα τις ανάγκες κάθε μαθητή, κάθε εκπαιδευτικού. Να καταδείξουμε τον σχεδιασμό των μελλοντικών μας δράσεων με σοβαρότητα, υπευθυνότητα και συνέπεια. Με καθημερινές παρεμβάσεις, με νέες φρέσκες ιδέες, με όραμα και προοπτική, με προγραμματισμό και ευαισθησία αναπτύσσουμε την Περιφερειακή Διεύθυνσή μας.

Θα ήθελα να ευχαριστήσω όλους τους συνεργάτες μου και ολόκληρη την εκπαιδευτική κοινότητα που συμβάλλουν με όλες τους τις δυνάμεις στην εύρυθμη λειτουργία των σχολείων και των υπηρεσιών της Περιφέρειας Κεντρικής Μακεδονίας.

Όλοι μαζί μπορούμε να πετύχουμε πολλά!

Με εκτίμηση

Αλέξανδρος Κόππη
Περιφερειακός Διευθυντής Εκπαίδευσης
Κεντρικής Μακεδονίας

ΠΛΗΡΟΦΟΡΙΕΣ ΓΙΑ ΤΗΝ ΠΕΡΙΦΕΡΕΙΑΚΗ ΔΙΕΥΘΥΝΣΗ Α/ΘΜΙΑΣ ΚΑΙ Β/ΘΜΙΑΣ ΕΚΠΑΙΔΕΥΣΗΣ ΚΕΝΤΡΙΚΗΣ ΜΑΚΕΔΟΝΙΑΣ

Ως υπηρεσία ασκεί τη διοίκηση, τον έλεγχο και την εποπτεία σε όλες τις αποκεντρωμένες υπηρεσίες Πρωτοβάθμιας και Δευτεροβάθμιας Εκπαίδευσης του Υπουργείου Εθνικής Παιδείας και Θρησκευμάτων, όπως αυτές προβλέπονται στο άρθρο 14 της παρ. ζ του Ν.2817/2000 και στο άρθρο 1 του Ν.2986/2002.

Στην περιοχή ευθύνης της ασκεί τις αρμοδιότητες τις οποίες εκχωρεί ο-η εκάστοτε Υπουργός Παιδείας, Θρησκευμάτων και Αθλητισμού

Διαχειρίζεται την εκπαιδευτική πολιτική, εισηγείται στον Υπουργό για όλα τα θέματα της αρμοδιότητάς της και έχει την ευθύνη της σύνδεσης των περιφερειακών υπηρεσιών της εκπαίδευσης με τις αντίστοιχες κεντρικές υπηρεσίες και τα όργανα προγραμματισμού, αξιολόγησης και έρευνας του Υπουργείου Παιδείας, Θρησκευμάτων και Αθλητισμού.

Η Περιφερειακή Διεύθυνση Εκπαίδευσης Κεντρικής Μακεδονίας στεγάστηκε αρχικά στην οδό Μοναστηρίου 24, Θεσσαλονίκη.

Το 2006 τα γραφεία της Περιφερειακής Διεύθυνσης Εκπαίδευσης μεταφέρθηκαν στο κτίριο Zeda στην Λεωφόρο Γεωργικής Σχολής 65 στη Πυλαία, όπου και εδρεύει έως και σήμερα.



ΟΡΓΑΝΟΓΡΑΜΜΑ



ΕΠΟΠΤΕΥΟΜΕΝΟΙ ΦΟΡΕΙΣ

ΠΔΕ ΚΕΝΤΡΙΚΗΣ ΜΑΚΕΔΟΝΙΑΣ



ΔΕΥΤΕΡΟΒΑΘΜΙΕΣ ΔΙΕΥΘΥΝΣΕΙΣ ΕΚΠΑΙΔΕΥΣΗΣ

- Διεύθυνση Δευτεροβάθμιας Εκπαίδευσης Ανατολικής Θεσσαλονίκης, με έδρα την Θεσσαλονίκη και Διευθύντρια την Βαζούρα Ζωή
- Διεύθυνση Δευτεροβάθμιας Εκπαίδευσης Δυτικής Θεσσαλονίκης, με έδρα τη Σταυρούπολη Θεσσαλονίκης και Διευθυντή τον Ρουμπίδη Χρήστο
- Διεύθυνση Δευτεροβάθμιας Εκπαίδευσης Ημαθίας, με έδρα τη Βέροια και Διευθυντή τον Αλατζόγλου Αθανάσιο
- Διεύθυνση Δευτεροβάθμιας Εκπαίδευσης Κιλίκις, με έδρα το Κιλίκις και Διευθύντρια την Φρόση Λαμπρινή
- Διεύθυνση Δευτεροβάθμιας Εκπαίδευσης Πέλλας, με έδρα την Έδεσσα και Διευθυντή τον Θωμά Μπαχαράκη
- Διεύθυνση Δευτεροβάθμιας Εκπαίδευσης Πιερίας, με έδρα την Κατερίνη και Διευθυντή τον Μακρή Γεώργιο
- Διεύθυνση Δευτεροβάθμιας Εκπαίδευσης Σερρών, με έδρα τις Σέρρες και Διευθυντή τον Σωτηριάδη Δημήτριο
- Διεύθυνση Δευτεροβάθμιας Εκπαίδευσης Χαλκιδικής, με έδρα τον Πολύγυρο και Διευθυντή τον Μανουσαρίδη Ζαχαρία



ΠΡΩΤΟΒΑΘΜΙΕΣ ΔΙΕΥΘΥΝΣΕΙΣ ΕΚΠΑΙΔΕΥΣΗΣ

- Διεύθυνση Πρωτοβάθμιας Εκπαίδευσης Ανατολικής Θεσσαλονίκης, με έδρα τη Θεσσαλονίκη και Διευθυντή τον Κελεσίδη Ευάγγελο
- Διεύθυνση Πρωτοβάθμιας Εκπαίδευσης Δυτικής Θεσσαλονίκης, με έδρα την Σταυρούπολη και Διευθύντρια την Μπούτσκου Ευαγγελία
- Διεύθυνση Πρωτοβάθμιας Εκπαίδευσης Ημαθίας, με έδρα την Βέροια και Διευθύντρια την Γώτη Ευθυμία
- Διεύθυνση Πρωτοβάθμιας Εκπαίδευσης Κιλίκις, με έδρα το Κιλίκις και Διευθυντή τον Μαρκάδα Σωτήριο
- Διεύθυνση Πρωτοβάθμιας Εκπαίδευσης Πέλλας, με έδρα την Έδεσσα και Διευθυντή τον Ταϊλαχίδη Σάββα
- Διεύθυνση Πρωτοβάθμιας Εκπαίδευσης Πιερίας, με έδρα την Κατερίνη και Διευθύντρια την Τριανταφυλλίδου Παρθένα
- Διεύθυνση Πρωτοβάθμιας Εκπαίδευσης Σερρών, με έδρα τις Σέρρες και Διευθυντή τον Καραβασίλη Ιωάννη
- Διεύθυνση Πρωτοβάθμιας Εκπαίδευσης Χαλκιδικής, με έδρα τον Πολύγυρο και Διευθυντή τον Κόμπτο Κωνσταντίνο



Στατιστικά Διευθύνσεων

Στοιχεία σχολικής χρονιάς 2022-2023

ΔΙΕΥΘΥΝΣΕΙΣ	ΑΡΙΘΜΟΣ ΣΧΟΛΙΚΩΝ ΜΟΝΑΔΩΝ	ΣΥΝΟΛΟ ΕΚΠΑΙΔΕΥΤΙΚΩΝ	ΣΥΝΟΛΟ ΜΑΘΗΤΩΝ
Δ.Δ.Ε. ΑΝΑΤ. ΘΕΣ/ΝΙΚΗΣ	174	3691	37679
Δ.Δ.Ε. ΔΥΤ. ΘΕΣ/ΝΙΚΗΣ	162	3358	36074
Δ.Δ.Ε. ΗΜΑΘΙΑΣ	45	969	9254
Δ.Δ.Ε. ΚΙΛΙΚΙΣ	35	430	4311
Δ.Δ.Ε. ΠΕΛΛΑΣ	51	936	8467
Δ.Δ.Ε. ΠΙΕΡΙΑΣ	44	991	8829
Δ.Δ.Ε. ΣΕΡΡΩΝ	63	1094	8830
Δ.Δ.Ε. ΧΑΛΚΙΔΙΚΗΣ	49	684	6972
Δ.Π.Ε. ΑΝΑΤ. ΘΕΣ/ΝΙΚΗΣ	409	3953	38837
Δ.Π.Ε. ΔΥΤ. ΘΕΣ/ΝΙΚΗΣ	470	3811	38537
Δ.Π.Ε. ΗΜΑΘΙΑΣ	169	1151	9135
Δ.Π.Ε. ΚΙΛΙΚΙΣ	99	593	4593
Δ.Π.Ε. ΠΕΛΛΑΣ	235	1291	9055
Δ.Π.Ε. ΠΙΕΡΙΑΣ	149	1009	8513
Δ.Π.Ε. ΣΕΡΡΩΝ	187	1220	8796
Δ.Π.Ε. ΧΑΛΚΙΔΙΚΗΣ	154	721	7829
ΣΥΝΟΛΟ ΠΕΡΙΦΕΡΕΙΑΣ	2495	26208	245731

ΕΠΟΠΤΕΥΟΜΕΝΟΙ ΦΟΡΕΙΣ

ΠΔΕ ΚΕΝΤΡΙΚΗΣ ΜΑΚΕΔΟΝΙΑΣ



ΠΕ.Κ.Ε.Σ

ΠΕΡΙΦΕΡΕΙΑΚΑ ΚΕΝΤΡΑ ΕΚΠΑΙΔΕΥΤΙΚΟΥ ΣΧΕΔΙΑΣΜΟΥ

Τα ΠΕ.Κ.Ε.Σ. έχουν ως αποστολή τον εκπαιδευτικό σχεδιασμό, την παρακολούθηση, τον συντονισμό και τη στήριξη του εκπαιδευτικού έργου των σχολικών μονάδων, τον συντονισμό των Κ.Ε.Δ.Α.Σ.Υ., των Ε.Κ.Φ.Ε. της ΠΔΕ Κεντρικής Μακεδονίας, την επιστημονική και παιδαγωγική υποστήριξη των εκπαιδευτικών καθώς και την οργάνωση της επιμόρφωσής τους. Η Περιφέρεια Κεντρικής Μακεδονίας έχει 4 ΠΕ.Κ.Ε.Σ.:

- 1ο ΠΕ.Κ.Ε.Σ. με έδρα τη Θεσσαλονίκη στο κτίριο της Δ.Δ.Ε. Ανατολικής Θεσσαλονίκης
- 2ο ΠΕ.Κ.Ε.Σ. με έδρα τη Σταυρούπολη στο κτίριο της Δ.Π.Ε. Δυτικής Θεσ/νίκης
- 3ο ΠΕ.Κ.Ε.Σ. με έδρα τη Βέροια, στο κτίριο της Περιφερ. Ενότητας Ημαθίας
- 4ο ΠΕ.Κ.Ε.Σ. με έδρα τις Σέρρες, στο Πειραματικό Δημοτικό Σχολείο Σερρών

ΚΕΝΤΡΑ ΔΙΑΓΝΩΣΗΣ ΑΞΙΟΛΟΓΗΣΗΣ ΣΥΜΒΟΥΛΕΥΤΙΚΗΣ & ΥΠΟΣΤΗΡΙΞΗΣ

Τα Κέντρα Διάγνωσης Αξιολόγησης Συμβουλευτικής και Υποστήριξης ατόμων με ειδικές εκπαιδευτικές ανάγκες είναι αποκεντρωμένες δημόσιες υπηρεσίες του Υπουργείου Παιδείας και υπάγονται στις Περιφερειακές Διευθύνσεις Εκπαίδευσης. Οι υπηρεσίες τους παρέχονται σε άτομα από 4 έως 22 ετών τα οποία φοιτούν ή όχι σε κάποια σχολική μονάδα (πρωτοβάθμιας ή δευτεροβάθμιας εκπαίδευσης) και έχουν ειδικές εκπαιδευτικές ανάγκες.

ΚΕ.Δ.Α.Σ.Υ.



- 1ο ΚΕΔΑΣΥΑ΄ Θεσσαλονίκης με προϊστάμενο τον Σταγιόπουλο Πέτρο, ΠΕ70
- 2ο ΚΕΔΑΣΥΑ΄ Θεσσαλονίκης με προϊσταμένη την Τέλη Αφροδίτη, ΠΕ70
- 1ο ΚΕΔΑΣΥΒ΄ Θεσσαλονίκης με προϊσταμένη την Σωτηράκη Ελένη ΠΕ28
- 2ο ΚΕΔΑΣΥΒ΄ Θεσσαλονίκης με προϊσταμένη την Κλείση Γεωργία
- ΚΕΔΑΣΥ Ημαθίας με προϊσταμένη την Ξαίδου Ελένη
- ΚΕΔΑΣΥ Κιλκίς με προϊσταμένη την Τσιρώννα Ευδοκία, κλάδου ΠΕ60
- ΚΕΔΑΣΥ Πέλλας με προϊσταμένη την Μπουρδομππούρα Γεωργία, ΠΕ70
- ΚΕΔΑΣΥ Πιερίας με προϊσταμένη την Ελευθεριάδου Ροδή
- ΚΕΔΑΣΥ Σερρών με προϊσταμένη την Μακράκη Φωτεινή, ΠΕ60
- ΚΕΔΑΣΥ Χαλκιδικής με προϊστάμενο τον Μανδώρα Δημήτριο

ΚΕ.Π.Ε.Α.

ΚΕΝΤΡΑ ΠΕΡΙΒΑΛΛΟΝΤΙΚΗΣ ΕΚΠΑΙΔΕΥΣΗΣ ΓΙΑ ΤΟ ΠΕΡΙΒΑΛΛΟΝ ΚΑΙ ΤΗΝ ΑΕΙΦΟΡΙΑ

Τα Κέντρα Περιβαλλοντικής Εκπαίδευσης είναι ένα δίκτυο αποκεντρωμένων αιεφόρων δημόσιων εκπαιδευτικών δομών του Υ.ΠΑΙ.Θ.Α., με αντικείμενο την περιβαλλοντική εκπαίδευση και την υποστήριξή της σε τοπικό, εθνικό και διεθνές επίπεδο. Απώτερος στόχος της περιβαλλοντικής εκπαίδευσης είναι η καλλιέργεια περιβαλλοντικής συνείδησης και η ευαισθητοποίηση των μαθητών ώστε να αντιλαμβάνονται το περιβάλλον ολιστικά αλλά και να το προσεγγίζουν διεπιστημονικά. Μέσω της δράσης των ΚΕΠΕΑ αναπτύσσονται, προωθούνται και υλοποιούνται πρότυπες μέθοδοι εκπαίδευσης με γνώμονα τη διαφύλαξη του Περιβάλλοντος και την Αειφόρο Ανάπτυξη.



Κέντρα Εκπαίδευσης για το Περιβάλλον και την Αειφορία

- ΚΕΠΕΑ Ανατολικού Ολύμπου Πιερίας
- ΚΕΠΕΑ Αρναίας Χαλκιδικής
- ΚΕΠΕΑ Έδεσσας Πέλλας
- ΚΕΠΕΑ Κιλκίς
- ΚΕΠΕΑ Νάουσας Ημαθίας
- ΚΕΠΕΑ Κορδελιού Ευόσμου
- ΚΕΠΕΑ Ποροίων Σερρών
- ΚΕΠΕΑ Λιβαδίου Θέρμης

ΔΡΑΣΕΙΣ

ΕΙΣΑΓΩΓΙΚΟ

Στόχος της Περιφερειακής Διεύθυνσης Εκπαίδευσης Κεντρικής Μακεδονίας είναι να αναδείξει τις ικανότητες, τις γνώσεις και τις δεξιότητες των μαθητών μας, να προσφέρει την εμπειρία συμμετοχής τους σε εκπαιδευτικές δράσεις και ιδιαίτερα να δώσει την ευκαιρία για δυνατότητα ερευνητικής, πρωτότυπης και δημιουργικής σύνθεσης.

Η ΠΔΕ στέκεται πρωτοπόρος στη δημιουργία ενός νέου σύγχρονου σχολείου που χαρακτηρίζεται από νέες διδακτικές παρεμβάσεις, καινοτομία, ψηφιακά εκπαιδευτικά μέσα, κουλτούρα δημιουργίας, πρωτοτυπία, συνεργασία, νέα αντίληψη στην εκπαίδευση. Μεγάλη είναι η συμβολή των εκπαιδευτικών στην επίτευξη αυτού του στόχου. Η ΠΔΕ Κεντρικής Μακεδονίας ενθαρρύνει την συμμετοχή τους σε εκπαιδευτικές δράσεις στο χώρο του σχολείου αλλά και σε ευρύτερο πλαίσιο. Με κοινή προσπάθεια όλων, η εκπαίδευση στην Περιφέρεια μας αποκτά άλλη διάσταση.



Επετειακή εκδήλωση για τα 20 χρόνια της ΠΔΕ Κεντρικής Μακεδονίας



Τον Ιούνιο του 2023 πραγματοποιήθηκε επετειακή εκδήλωση για τη συμπλήρωση των 20 χρόνων από την ίδρυση της Περιφερειακής Διεύθυνσης Εκπαίδευσης Κεντρικής Μακεδονίας στο Κέντρο Διάδοσης Επιστημών και Μουσείο Τεχνολογίας-Noesis.

Στην εκδήλωση παρουσιάστηκε απολογισμός των δράσεων και του έργου της ΠΔΕ. Σε κλίμα συγκίνησης βραβεύτηκαν οι τέως Περιφερειακοί Διευθυντές Εκπαίδευσης, οι Προϊστάμενοι Επιστημονικής και Παιδαγωγικής Καθοδήγησης και οι Προϊσταμένες Διοικητικής και Οικονομικής Υποστήριξης για την προσφορά τους στην υπηρεσία αλλά και στην εκπαίδευση γενικότερα.



ΣΥΜΜΕΤΟΧΗ ΤΗΣ ΠΔΕ ΣΤΗ ΔΙΕΘΝΗ ΕΚΘΕΣΗ ΘΕΣΣΑΛΟΝΙΚΗΣ



Η Περιφερειακή Διεύθυνση Α/θμιας και Β/θμιας εκπαίδευσης Κ. Μακεδονίας κάθε χρόνο τον Σεπτέμβριο, έχει δυναμική παρουσία στην Διεθνή Έκθεση Θεσσαλονίκης με ένα stand μαθητικής εφευρετικότητας και καινοτομίας.



ΠΑΡΑΣΤΑΣΕΙΣ - ΣΥΝΑΝΤΗΣΕΙΣ

Παράσταση «Ήλιον Πνεύμα 1940+»



Στο πλαίσιο του εορτασμού της εθνικής μας επετείου της 28ης Οκτωβρίου η ΠΔΕΚΜ διοργάνωσε για πρώτη φορά επετειακή εκδήλωση με τίτλο «Ήλιον Πνεύμα 1940+». Η παράσταση πραγματοποιήθηκε με επιτυχία τον Οκτώβριο του 2019 στο κατάμεστο Κρατικό Θέατρο και την παρακολούθησαν φορείς από όλους τους χώρους της πόλης μας.

Μουσική χωρίς σύνορα. EyeHarp



Η Περιφερειακή Διεύθυνση Πρωτοβάθμιας και Δευτεροβάθμιας Εκπαίδευσης Κεντρικής Μακεδονίας στο πλαίσιο του Πιλοτικού Εκπαιδευτικού Προγράμματος:

«Αξιοποίηση του Ηλεκτρονικού Μουσικού Οργάνου EyeHarp για Μαθητές με Σπαστική Τετραπληγία ή και Εγκεφαλική Παράλυση στην Ειδική Αγωγή και τη Συμπεριληπτική Εκπαίδευση» πραγματοποιήσε τον Οκτώβριο του 2022, διαδικτυακή επιμορφωτική συνάντηση με θέμα: «Μουσική χωρίς σύνορα. EyeHarp: Το πρώτο μουσικό όργανο που παίζεται με τα μάτια».

On line επικοινωνία με την ΠΔΕ



Στο πλαίσιο της καλύτερης δυνατής επικοινωνίας της με την εκπαιδευτική κοινότητα και προκειμένου να δοθεί λόγος και δυνατότητα παρέμβασης σε εκπαιδευτικούς και μαθητές, η ΠΔΕ Κεντρικής Μακεδονίας καθιέρωσε: «Τακτική εβδομαδιαία επικοινωνία». Ο Περιφερειακός Διευθυντής Εκπαίδευσης δεχόταν ερωτήσεις και προτάσεις και απαντούσε on line, μια φορά την εβδομάδα, με στόχο την ποιοτική αναβάθμιση της εκπαίδευσης στην Κεντρική Μακεδονία. Για το λόγο αυτό, στην Ιστοσελίδα της Περιφερειακής Διεύθυνσης γινόταν ενεργοποίηση ειδικού - Συνδέσμου για την είσοδο στην πλατφόρμα επικοινωνίας.

ΣΥΝΕΔΡΙΑ

ΜΑΘΗΤΙΚΟ ΣΥΝΕΔΡΙΟ ΠΛΗΡΟΦΟΡΙΚΗΣ



Κάθε χρόνο στο Συνέδριο συμμετέχουν περισσότεροι από 1500 μαθητές συνέδριοι και περισσότεροι από 200 επιβλέποντες εκπαιδευτικοί από δεκάδες σχολικές μονάδες της Κεντρικής Μακεδονίας αλλά και άλλων περιοχών της Ελλάδας με συμμετοχές σχολείων και του εξωτερικού.

Μαθητές από Σχολικές Μονάδες παρουσιάζουν εργασίες projects στο συνεδριακό κέντρο και στον εκθεσιακό χώρο του ΝΟΗΣΙΣ: Η τεχνητή νοημοσύνη, η ενεργειακή κρίση και η αξιοποίηση των ΤΠΕ, αλλά και θέματα που αφορούν τις έξυπνες πόλεις, τη βελτίωση της ποιότητας ζωής, την υγεία και τις τέχνες γίνονται πηγή έμπνευσης για τους μαθητές και τις μαθήτριες που ενεργοποιούν τη φαντασία τους, την εφευρετικότητά τους αλλά και τις σύγχρονες τεχνολογίες για να δημιουργήσουν προγράμματα και συσκευές που μπορούν να κάνουν καλύτερη τη ζωή μας. Τόσο στον συνεδριακό χώρο όσο και στον εκθεσιακό χώρο υπάρχουν παράλληλες ζωντανές μεταδόσεις από Live Κανάλια Youtube και Webradio.

Αξίζει να κάνουμε αναφορά στα επιμορφωτικά διαδικτυακά σεμινάρια που πραγματοποιούνται στο πλαίσιο των παράλληλων δράσεων του συνεδρίου. Εκατοντάδες εκπαιδευτικοί παρακολουθούν τα webinars με επίκαιρη θεματολογία πληροφορικής, όπως Τεχνητή Νοημοσύνη, Κβαντικούς Υπολογιστές, δημιουργία εκπαιδευτικών παιχνιδιών, τρισδιάστατη εκτύπωση κτλ. Την επιστημονική ευθύνη των σεμιναρίων έχουν οι Σύμβουλοι Εκπαίδευσης Πληροφορικής.

Το Μαθητικό Συνέδριο Πληροφορικής διοργανώνεται από την Περιφερειακή Διεύθυνση Πρωτοβάθμιας και Δευτεροβάθμιας Εκπαίδευσης Κεντρικής Μακεδονίας και τους Συμβούλους Εκπαίδευσης έργου κλάδου ΠΕ86 Πληροφορικής Μακεδονίας σε συνεργασία με το Κέντρο Διάδοσης Επιστημών και Μουσείο Τεχνολογίας (ΝΟΗΣΙΣ) και το Ελληνικό Μουσείο Τεχνολογίας (πρώην Σωματείο Φίλοι ΝΟΗΣΙΣ). Το Συνέδριο είναι υβριδικό και δίνει παράλληλα τη δυνατότητα σε περιορισμένο αριθμό σχολικών μονάδων να συμμετέχουν διαδικτυακά.

1ο Πανελλήνιο Συνέδριο Σχέσεις Σχολείου και Οικογένειας στη Σύγχρονη Εποχή

Τον Μαρτίο του 2023 στο ΚΕ.Δ.Ε.Α πραγματοποιήθηκε το 1ο Πανελλήνιο Επιστημονικό Συνέδριο με θέμα: «Σχέσεις Σχολείου και Οικογένειας στη Σύγχρονη Εποχή», το οποίο διοργάνωσε η Περιφερειακή Διεύθυνση Εκπαίδευσης Κεντρικής Μακεδονίας σε συνεργασία με την Διεύθυνση Πρωτοβάθμιας Εκπαίδευσης Ανατολικής Θεσσαλονίκης, το Εργαστήριο Ανθρωπιστικών Ερευνών του Τμήματος Επιστήμης Φυσικής Αγωγής και Αθλητισμού, το Εργαστήριο Μικροδιδασκαλίας του Τμήματος Φιλοσοφίας και Παιδαγωγικής και το Εργαστήριο Παιδαγωγικών Ερευνών και Εφαρμογών στην Εκπαίδευση του Παιδαγωγικού Τμήματος Δημοτικής Εκπαίδευσης του Α.Π.Θ. Σκοπός του Συνεδρίου ήταν να προωθηθεί ο διάλογος σχετικά με τις παιδαγωγικές, κοινωνικές και νομικές πτυχές της σχέσης του σχολείου με την οικογένεια των μαθητών και μαθητριών.

Το κοινό είχε την ευκαιρία να παρακολουθήσει 2 κεντρικές ομιλίες, 60 προφορικές εισηγήσεις, μία Στρογγυλή Τράπεζα, 10 βιωματικά εργαστήρια και 10 αναρτημένες εισηγήσεις. Ιδιαίτερα σημαντική κρίθηκε η παρουσία Γάλλων εκπαιδευτικών, οι οποίοι πραγματοποίησαν εισηγήσεις στο πλαίσιο του συμφώνου συνεργασίας της ΠΔΕ με την Ακαδημαϊκή Περιφέρεια Προβηγκίας-Αλπων και Κυανής Ακτής μέσω της οποίας ενθαρρύνονται οι συνέργειες, τα εκπαιδευτικά προγράμματα, οι αδελφοποιήσεις σχολείων και η κινητικότητα μαθητών και εκπαιδευτικών με έμφαση στη συνεργασία, στην καινοτομία και στην ανταλλαγή καλών πρακτικών.

Πλήθος γονέων και εκπαιδευτικών παρακολούθησαν τις εργασίες του συνεδρίου και είχαν την ευκαιρία να ανταλλάξουν απόψεις σε θέματα σχέσεων σχολείου και οικογένειας.



ΣΥΝΕΔΡΙΑ - ΗΜΕΡΙΔΕΣ

Πανελλήνιο Συνέδριο Θεολογίας



Κάθε 2 χρόνια πραγματοποιείται Συνέδριο Θεολογίας που διοργανώνεται από κοινού από το τμήμα Θεολογίας του Αριστοτελείου Πανεπιστημίου Θεσσαλονίκης, το Εργαστήριο Παιδαγωγικής του τμήματος Θεολογίας του ΑΠΘ και την Περιφερειακή Διεύθυνση Πρωτοβάθμιας και Δευτεροβάθμιας Εκπαίδευσης Κεντρικής Μακεδονίας.

ΣΥΝΕΔΡΙΟ «ΠΡΟΤΑΣΕΙΣ ΤΕΧΝΗΣ ΚΑΙ ΠΟΛΙΤΙΣΜΟΥ»

Τον Νοέμβριο του 2019 πραγματοποιήθηκε το Πανελλήνιο Επιστημονικό Συνέδριο με θέμα: «Προτάσεις Τέχνης και Πολιτισμού στην Εκπαίδευση», από την ΠΔΕ Κεντρικής Μακεδονίας σε συνεργασία με τα ΠΕΚΕΣ και το Δήμο Αμπελοκήπων-Μενεμένης.



Συνέδριο Διαπολιτισμικής Εκπαίδευσης

Πάνω από 300 άτομα παρακολούθησαν το Συνέδριο που συνδιοργάνωσαν η Περιφερειακή Διεύθυνση Πρωτοβάθμιας και Δευτεροβάθμιας Εκπαίδευσης Κεντρικής Μακεδονίας και το ΚΜΟΠ (Κέντρο Μέριμνας Οικογένειας και Παιδιού) τον Σεπτέμβριο του 2019 με θέμα τη Διαπολιτισμική Εκπαίδευση. Πανεπιστημιακοί καθηγητές, ειδικοί ερευνητές, εκπαιδευτικοί της πρωτοβάθμιας και της δευτεροβάθμιας εκπαίδευσης, αλλά και στελέχη ΜΚΟ που υλοποιούν προγράμματα διαπολιτισμικής εκπαίδευσης, παρουσίασαν στο κοινό τα πορίσματα των μελετών τους και τις πρακτικές εμπειρίες τους.



ΔΡΑΣΕΙΣ ΤΟΠΙΚΗΣ ΙΣΤΟΡΙΑΣ

ΗΜΕΡΙΔΑ: «Γνωρίζω την ιστορία της πόλης μου μέσα από τα Μνημεία της»

Η Περιφερειακή Διεύθυνση Εκπαίδευσης Κεντρικής Μακεδονίας σε συνεργασία με τον Πολιτιστικό σύλλογο «ΙΑΜΟΣ» πραγματοποίησαν επιμορφωτική ημερίδα με θέμα «Γνωρίζω την ιστορία της πόλης μου μέσα από τα Μνημεία της» με στόχο την παρουσίαση των μνημείων, την αιχμόρο διαχείρισή τους στο χρόνο και τη βιωσιμότητά τους ως Μνημεία Πολιτιστικής Κληρονομιάς τον Απρίλιο του 2023 στο Ολυμπιακό Μουσείο Θεσσαλονίκης.



ΔΙΑΓΩΝΙΣΜΟΙ - ΕΚΔΗΛΩΣΕΙΣ

KIDS SAVE LIVES CHAMPIONSHIP 2023



Τον Απρίλιο του 2023, με αφορμή την Παγκόσμια Ημέρα Υγείας και ημέρα ίδρυσης του Παγκόσμιου Οργανισμού Υγείας, εκατοντάδες μαθητές και μαθήτριες Δημοτικών, Γυμνασίων και Λυκείων, από διάφορες πόλεις και σχολεία της Περιφέρειας Κεντρικής Μακεδονίας, κατέκλυσαν το Κέντρο Διάδοσης Επιστημών και Μουσείο Τεχνολογίας ΝΟΗΣΙΣ, προκειμένου να συμμετάσχουν στην μεγαλύτερη «ΓΙΟΡΤΗ ΖΩΗΣ» στον 2ο Πανελλήνιο Μαθητικό διαγωνισμό «KIDS SAVE LIVES CHAMPIONSHIP 2023» σε δεξιότητες Καρδιοπνευμονικής Αναζωογόνησης (ΚΑΡΠΑ) που αποτελεί παγκόσμια πρωτοτυπία. Η διαγωνιστική διαδικασία ΚΑΡΠΑ, συνέβαλε καθοριστικά αφενός μεν στην άμεση παρουσία εκπαιδευμένων μαθητών – πολιτών, ως «Πρώτοι Ανταποκρινόμενοι – First Responders» στην αντιμετώπιση περιστατικών εξωνοσοκομειακής καρδιακής ανακοπής αλλά και άλλων επειγόντων περιστατικών, όταν μια ζωή κινδυνεύει και αφετέρου στην αύξηση του αριθμού Αυτόματων Εξωτερικών Απινιδωτών (AEDs), σε όλη τη χώρα – παράγοντας καθοριστικής σημασίας για την επιστροφή των θυμάτων καρδιακής ανακοπής. Συνοπτικά διατέθηκαν στους νικητές 75 δωρεάν πιστοποιημένα σεμινάρια για τη Βασική Υποστήριξη Ζωής (BLS | ERC), 270 χρυσά μετάλλια, 270 T-shirts και 3 Αυτόματοι Εξωτερικοί Απινιδωτές (AEDs).

Παγκόσμια Ημέρα Επανεκκίνησης Καρδιάς



Τον Οκτώβριο του 2022 πραγματοποιήθηκε εκδήλωση με αφορμή την Παγκόσμια Ημέρα Επανεκκίνησης Καρδιάς από την Ανθρωπιστική Οργάνωση Κοινωνίας Πολιτών KIDS SAVE LIVES-Τα Παιδιά Σώζουν Ζωές, την Ελληνική Εταιρεία Επείγουσας Προνοσοκομειακής Φροντίδας σε συνεργασία με την Περιφερειακή Διεύθυνση Εκπαίδευσης Κεντρικής Μακεδονίας, στις εγκαταστάσεις του Διεθνούς Κέντρου Ψηφιακού Μετασχηματισμού και Ψηφιακών Δεξιοτήτων. Κεντρικό σύνθημα της εκδήλωσης: «Όλοι οι πολίτες του κόσμου μπορούν να σώσουν μια ζωή»

Ασφάλεια στο Διαδίκτυο



Τον Φεβρουάριο του 2020, η Περιφερειακή Διεύθυνση Α/θμιας και Β/θμιας Εκπαίδευσης Κεντρικής Μακεδονίας σε συνεργασία με τις Περιφερειακές Διευθύνσεις Δυτικής Ελλάδας, Κρήτης, το Ίδρυμα Νόησις-Κέντρο Διάδοσης Επιστημών και Μουσείο Τεχνολογίας και το Διαπεριφερειακό Θεματικό Δίκτυο «Ασφάλεια στο Διαδίκτυο» διοργάνωσαν Εκδήλωση στο πλαίσιο της Ημέρας Ασφαλούς Διαδικτύου όπου παρουσιάστηκαν βραβευμένες εργασίες μαθητών που συμμετέχουν στο εθελοντικό Διαπεριφερειακό Θεματικό Δίκτυο.

Το Διαπεριφερειακό Θεματικό Δίκτυο «Ασφάλεια στο Διαδίκτυο» δραστηριοποιεί μαθητές και εκπαιδευτικούς σε βιωματικές δράσεις που σχετίζονται με την Ασφάλεια στο Διαδίκτυο, τον εθισμό από την αλόγιστη χρήση μέσω κοινωνικής δικτύωσης κ.ά.

Εκδήλωση Ευαισθητοποίησης σε θέματα ΑΜΕΑ

Τον Δεκέμβριο του 2019, ο Ιατρικός Σύλλογος Θεσσαλονίκης σε συνεργασία με την ΠΔΕ Κεντρικής Μακεδονίας διοργάνωσαν εκδήλωση, στο πλαίσιο δράσεων για την ευαισθητοποίηση των μαθητών αναφορικά με θέματα που αντιμετωπίζουν άνθρωποι με αναπηρία στην καθημερινότητά τους, στο Συνεδριακό Κέντρο «Ιωάννης Βελλίδης».

Στόχος της εκδήλωσης ήταν η ανάδειξη των βασικότερων προβλημάτων των συμπολιτών μας με αναπηρία, όπως είναι η μετακίνησή τους στο αστικό τους περιβάλλον, η προσβασιμότητά τους σε δημόσιες συγκοινωνίες και κτίρια, η διαθεσιμότητα θέσεων στάθμευσης ΑμεΑ, αλλά και η συζήτηση αξιόπιστων προτάσεων για τη διευκόλυνση της κοινωνικής και επαγγελματικής τους επανένταξης. Την εκδήλωση παρακολούθησαν 1000 μαθητές.



ΦΕΣΤΙΒΑΛ - ΒΙΩΜΑΤΙΚΕΣ ΔΡΑΣΕΙΣ

8ο Μαθητικό Φεστιβάλ Ρομποτικής

Μία γιορτή της ρομποτικής, του εθελοντισμού, των ίσων ευκαιριών και της συμπερίληψης. Παρουσίαση καινοτόμων έργων με επίκεντρο τον άνθρωπο.

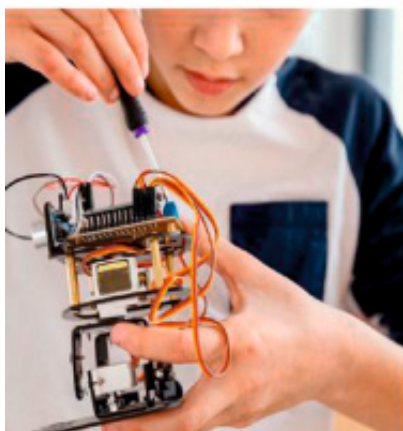
Κάθε χρόνο πραγματοποιείται Φεστιβάλ Ρομποτικής και Διαδικτυακής Έκθεσης Μαθητικής Καινοτομίας με την έγκριση του Υπουργείου Παιδείας. Το Μαθητικό Φεστιβάλ Ρομποτικής αποτελεί μία συνδιοργάνωση της Περιφερειακής Διεύθυνσης Εκπαίδευσης Κεντρικής Μακεδονίας, των Διευθύνσεων Β/θμιας και Α/θμιας Εκπαίδευσης Δυτικής Θεσσαλονίκης, του Πειραματικού Γυμνασίου του Πανεπιστημίου Μακεδονίας, των Συντονιστών Εκπαιδευτικού έργου ΠΕΚΕΣ Κ. Μακεδονίας και του Δήμου Νεάπολης-Συκεών.

Η σημαντικότερη καινοτομία του ΜΦΡ αφορά το γεγονός ότι στοχεύει στην ανάπτυξη της δημιουργικής σκέψης και επινοητικότητας των μαθητών /ριών. Όλοι οι μαθητές/τριες μπορούν να συμμετάσχουν σε αυτό με οποιοδήποτε ρομποτικό ή ηλεκτρονικό εξοπλισμό και να αξιοποιήσουν κάθε υλικό, όπως κολλητική ταινία ή άλλα αντικείμενα, για να δημιουργήσουν το τελικό αποτέλεσμα.

Η μεγαλύτερη καινοτομία, όμως, αφορά την ισότιμη συμμετοχή των παιδιών από τα ειδικά σχολεία, με τις δικές τους δημιουργίες, που μας εντυπωσιάζουν. Τους δίνεται βήμα έκφρασης και παρουσίασης, δικαίωμα στη χαρά της δημιουργίας και της συμμετοχής στην εκπαιδευτική ρομποτική και κυρίως διδάσκει σε όλους τους συμμετέχοντες και τους επισκέπτες την αποδοχή της διαφορετικότητας στην πράξη, καθώς τα παιδιά όλων των τύπων σχολείων αλληλοεπιδρούν σε κλίμα χαράς, δημιουργικότητας και γιορτής κάτι που αποτελεί την καλύτερη εφαρμογή της συμπερίληψης στην εκπαίδευση, στο πλαίσιο της τυπικής και άτυπης μάθησης.



**8^ο ΜΑΘΗΤΙΚΟ
ΦΕΣΤΙΒΑΛ
ΡΟΜΠΟΤΙΚΗΣ**



Ρομποτικά και Εξυπνες Συσκευές

με επίκεντρο τον άνθρωπο και το περιβάλλον

όσο ζώσης
**ΕΚΘΕΣΙΑΚΟ ΜΕΡΟΣ
& ΑΓΩΝΑΣ ΕΠΙΔΕΙΞΕΩΝ**
εξ αποστάσεως
ΔΙΑΔΙΚΤΥΑΚΕΣ ΠΑΡΟΥΣΙΑΣΕΙΣ
ΡΟΜΠΟΤΙΚΩΝ ΕΡΓΩΝ

ΣΑΒΒΑΤΟ 10 ΔΕΚΕΜΒΡΙΟΥ 2022

ΠΕΙΡΑΜΑΤΙΚΟ ΓΥΜΝΑΣΙΟ
ΠΑΝΕΠΙΣΤΗΜΙΟΥ ΜΑΚΕΔΟΝΙΑΣ
ΛΙΘΟΥΣΣΑ ΕΚΔΗΛΩΣΕΩΝ
(πρώην Στρατηγική - Νεάπολη)

<https://mfr.peiramak.gr>

Βιωματική Δράση «Νιώσε Διαφορετικός»



Μια εντελώς διαφορετική δράση έλαβε χώρα στο περίπτερο 12 της ΔΕΘ, το Σεπτέμβριο του 2019, με παρόντες όλους τους φορείς της πόλης και με αφορμή την Παγκόσμια Ημέρα Αναπηρίας. Η Περιφέρεια Κεντρικής Μακεδονίας, το Α.Π.Θ, η Περιφερειακή Διεύθυνση Εκπαίδευσης Κεντρικής Μακεδονίας, η Περιφερειακή Ένωση Δήμων Κ.Μ, ο Δήμος Αμπελοκήπων-Μενεμένης, ο σύλλογος «Μαζί για την οικογένεια και το παιδί» και πλήθος υποστηρικτικών οργανώσεων και δομών της πόλης διοργάνωσαν μια Βιωματική Δράση προσομοίωσης των δυσκολιών που βιώνουν άτομα αυτιστικά, με αναπηρικό αμαξίδιο, με τύφλωση ή άλλες αναπηρίες.

Αθλούμαι-Συμμετέχω-Εκφράζομαι



Η ΠΔΕ στο πλαίσιο της αναβάθμισης της ποιότητας της εκπαίδευσης και της σύνδεσης αθλητισμού, τέχνης και πολιτισμού, υλοποίησε για σειρά ετών το καινοτόμο και επιτυχημένο πρόγραμμα «Αθλούμαι – Συμμετέχω – Εκφράζομαι» στο Εθνικό Καυταντζογλειό Στάδιο. Το Πρόγραμμα περιελάμβανε αθλητικές και καλλιτεχνικές δράσεις και υλοποιήθηκε σε συνεργασία με Αθλητικές Ομοσπονδίες και το Αριστοτέλειο Πανεπιστήμιο Θεσσαλονίκης (Τμήμα Εικαστικών και Εφαρμοσμένων Τεχνών, Τμήμα Μουσικών Σπουδών, Τ.Ε.Φ.Α.Α).

ΠΑΡΑΤΗΡΗΤΗΡΙΟ ΠΡΟΛΗΨΗΣ - ΔΙΑΧΕΙΡΙΣΗΣ ΚΡΙΣΕΩΝ

Επιμόρφωση Καρδιοπνευμονικής Αναζωογόνησης ΚΑΡΠΑ

Τον Οκτώβριο του 2019 πραγματοποιήθηκε η έναρξη του προγράμματος επιμόρφωσης Καρδιοπνευμονικής Αναζωογόνησης ΚΑΡΠΑ με συμμετοχή 2000 Εκπαιδευτικών Α/βάθμιας και Β/βάθμιας εκπαίδευσης Κεντρικής Μακεδονίας στο πλαίσιο του Παρατηρητηρίου Διαχείρισης Κρίσεων. Το πρόγραμμα ήταν κατάλληλο για παιδιά και ενήλικους, υλοποιήθηκε από τον Ανθρωπιστικό Οργανισμό KIDS SAVE LIVES - Τα Παιδιά Σώζουν Ζωές και την ΕΕΕΠΦ - Ελληνική Εταιρεία Επείγουσας Προνοσοκομειακής Φροντίδας και είχε εγκριθεί από το Υπουργείο Παιδείας και Θρησκευμάτων και το Ινστιτούτο Εκπαιδευτικής Πολιτικής.



Εξαρτήσεις και Εθισμοί: Αλκοολ - Κάπνισμα - Ναρκωτικά



Στο πλαίσιο δραστηριοποίησης και συνεχούς επιμόρφωσης των εκπαιδευτικών η Περιφερειακή Διεύθυνση Εκπαίδευσης Κεντρικής Μακεδονίας σε συνεργασία με τον Ιατρικό Σύλλογο Θεσσαλονίκης πραγματοποίησε ενημερωτική ημερίδα με θέμα: «Εξαρτήσεις και εθισμοί: αλκοόλ-κάπνισμα-ναρκωτικά», στο ΕΠΑΛ Καλαμαριάς, τον Νοέμβριο του 2019. Η δράση αυτή εντάχθηκε στο έργο του Παρατηρητηρίου Διαχείρισης Κρίσεων, που εφαρμόστηκε με μεγάλη επιτυχία στα σχολεία της Κεντρικής Μακεδονίας.

Συνεργασία με τον Ερυθρό Σταυρό - Πρώτες Βοήθειες



Η Περιφερειακή Διεύθυνση Εκπαίδευσης Κεντρικής Μακεδονίας στο πλαίσιο των δράσεων του θεματικού άξονα Ασφάλεια και Υγεία, του Παρατηρητηρίου Πρόληψης και Διαχείρισης Κρίσεων σε συνεργασία με τον Ελληνικό Ερυθρό Σταυρό Θεσσαλονίκης πραγματοποίησε τρία επιμορφωτικά σεμινάρια με θέμα: «Πρώτες Βοήθειες» κατά το διάστημα Ιανουαρίου-Φεβρουαρίου 2023.

Αναπτύχθηκαν θεματικές ενότητες για: Ατυχήματα, Αξιολόγηση τραυματία, Τραύματα (κλειστά, ανοικτά) Αιμορραγίες, Ρινορραγία, Κακώσεις αρθρώσεων, Απώλειες αισθήσεων, Πλάγια θέση ασφάλειας, Λιποθυμία, Επιληψία.

Αντισεισμική Προστασία Σχολικών Μονάδων



Στο πλαίσιο του 9ου Διεθνούς Συνεδρίου Πολιτικής Προστασίας και Νέων Τεχνολογιών, Safe Thessaloniki 2022, ο ΟΑΣΠ, η Περιφέρεια Κεντρικής Μακεδονίας και η Περιφερειακή Διεύθυνση Εκπαίδευσης Κεντρικής Μακεδονίας, πραγματοποίησαν το Σεπτέμβριο του 2022 σεμινάριο με θέμα: "Αντισεισμική Προστασία Σχολικών Μονάδων" στο Συνεδριακό Κέντρο "Νικόλαος Γερμανός" στη ΔΕΘ.

Το εν λόγω σεμινάριο εντάχθηκε στο πλαίσιο του Παρατηρητηρίου Πρόληψης και Διαχείρισης Κρίσεων, στον θεματικό άξονα Φυσικών Καταστροφών και απευθυνόταν στους Διευθυντές και Προϊσταμένους Σχολικών Μονάδων των Διευθύνσεων Πρωτοβάθμιας και Δευτεροβάθμιας Εκπαίδευσης Ανατολικής και Δυτικής Θεσσαλονίκης. Στόχος του ήταν η επιμόρφωσή τους σε θέματα που σχετίζονται με τον σεισμικό κίνδυνο, το σχετικό θεσμικό πλαίσιο και τις ενέργειες πρόληψης και ετοιμότητας στο σχολικό περιβάλλον.

ΠΑΝΕΛΛΑΔΙΚΕΣ ΕΞΕΤΑΣΕΙΣ - ΗΜΕΡΙΔΕΣ ΕΝΗΜΕΡΩΣΗΣ

Πανελλαδικές εξετάσεις υποψηφίων με Αναπηρία & Ειδικές Εκπαιδευτικές Ανάγκες

Η ΠΔΕ Κεντρικής Μακεδονίας πραγματοποιεί πολλαπλές συναντήσεις και τηλεδιασκέψεις με Δ/ντές Εκπαίδευσης, Συντονιστές, Προέδρους Βαθμολογικών Κέντρων και Επόπτες ώστε να υπάρχει κάθε χρονιά απόλυτη ετοιμότητα για τη διενέργεια των πανελλαδικών εξετάσεων. Μετά από πολύ καλή οργάνωση και στρατηγικό σχεδιασμό πετυχαίνει το στόχο της απόλυτα και διοργανώνει υποδειγματικά τις εξετάσεις. Παράλληλα, σε συνεργασία με τα ΚΕΔΑΣΥ διοργανώνουν διαδικτυακές ενημερωτικές συναντήσεις για γονείς/κηδεμόνες και μαθητές με θέμα: «Πανελλαδικές εξετάσεις υποψηφίων με Αναπηρία και Ειδικές Εκπαιδευτικές Ανάγκες Ημερησίων και Εσπερινών ΓΕΛ & ΕΠΑΛ.».

Διαδικτυακές Ενημερώσεις για τις Πανελλαδικές Εξετάσεις

Η ΠΔΕ πραγματοποιεί κάθε χρόνο ενημερωτικές συναντήσεις για μαθητές/μαθήτριες της Γ' τάξης και τους/τις απόφοιτους Ημερησίων και Εσπερινών Γενικών και Επαγγελματικών Λυκείων, καθώς και το εκπαιδευτικό και διοικητικό προσωπικό που εμπλέκεται στις Πανελλαδικές Εξετάσεις και τα στελέχη εκπαίδευσης. Σκοπός των συναντήσεων είναι η ενημέρωση των υποψηφίων και όλων των εμπλεκόμενων στις Πανελλαδικές Εξετάσεις για τη διαδικασία των εξετάσεων, την υποστήριξη των υποψηφίων σε θέματα διαχείρισης άγχους, και τον τρόπο εξέτασης των υποψηφίων με αναπηρίες και ειδικές εκπαιδευτικές ανάγκες ή ειδικές μαθησιακές δυσκολίες.

Συμπληρώνω το Μηχανογραφικό Δελτίο

Η ΠΔΕ κάθε χρόνο πραγματοποιεί ενημερωτικές συναντήσεις με θέμα «Συμπληρώνω το Μηχανογραφικό Δελτίο».

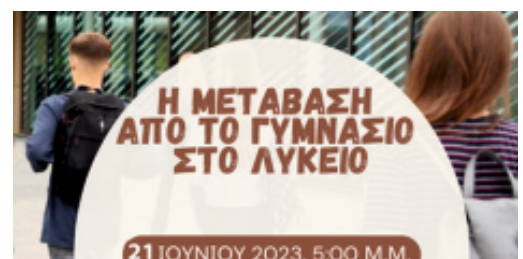
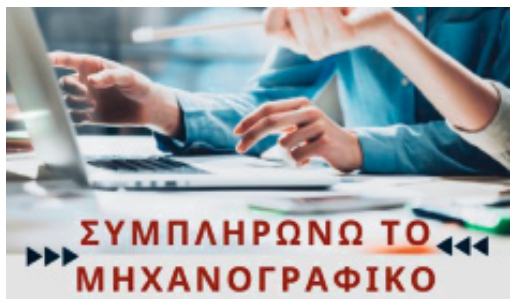
Στόχος των συναντήσεων είναι η καθοδήγηση-ενημέρωση σχετικά με τη συμπλήρωση του Μηχανογραφικού Δελτίου για την εισαγωγή στην Τριτοβάθμια Εκπαίδευση και του παράλληλου Μηχανογραφικού για την εισαγωγή σε Δημόσιο ΙΕΚ. Οι συναντήσεις μεταδίδονται διαδικτυακά μέσω livestreaming από το κανάλι της Περιφερειακής Διεύθυνσης Εκπαίδευσης και παραμένουν αναρτημένες στην ιστοσελίδα της υπηρεσίας για να είναι στη διάθεση της εκπαιδευτικής κοινότητας.

Εφαρμογή του ΣΕΠ στο πλαίσιο των Εργαστηρίων Δεξιότητων. Η Μετάβαση από το Γυμνάσιο στο επόμενο στάδιο εκπαίδευσης

Η ΠΔΕ Κεντρικής Μακεδονίας σε συνεργασία με την ΠΔΕ Δυτικής Μακεδονίας και τη Διεύθυνση Δ/θμιας Εκπαίδευσης Ανατολικής Θεσσαλονίκης, διοργάνωσαν για πρώτη φορά σε Περιφερειακό επίπεδο Διαδικτυακή Ημερίδα Επιμόρφωσης των Εκπαιδευτικών της Γ' τάξης Γυμνασίου, που είναι υπεύθυνοι για τη διδασκαλία των Εργαστηρίων Δεξιότητων στη Γ' τάξη Γυμνασίου, με θέμα: «Εφαρμογή του Σχολικού Επαγγελματικού Προσανατολισμού (Σ.Ε.Π.) στο πλαίσιο των Εργαστηρίων Δεξιότητων – Η Μετάβαση από το Γυμνάσιο στο επόμενο στάδιο εκπαίδευσης», τον Ιανουαρίου του 2023.

Η Μετάβαση από το Γυμνάσιο στο Λύκειο

Η Περιφερειακή Διεύθυνση Πρωτοβάθμιας και Δευτεροβάθμιας Εκπαίδευσης Κεντρικής Μακεδονίας διοργανώνει διαδικτυακές ημερίδες Σχολικού Επαγγελματικού Προσανατολισμού (Σ.Ε.Π.) με τίτλο: «Η Μετάβαση από το Γυμνάσιο στο Λύκειο», που απευθύνονται σε γονείς/κηδεμόνες και μαθητές/μαθήτριες της Γ' τάξης Γυμνασίου, Α' τάξης ΓΕ.Λ. και Α' τάξης ΕΠΑ.Λ.



ΔΡΑΣΕΙΣ ΕΚΠΑΙΔΕΥΣΗΣ ΠΡΟΣΦΥΓΩΝ

Εκδήλωση «Αφουγκράσου» για τους γονείς και κηδεμόνες προσφύγων μαθητών/τριών των σχολείων των Δήμων Κορδελιού - Ευόσμου, Δέλτα και Ωραιοκάστρου

Η Περιφερειακή Διεύθυνση Πρωτοβάθμιας & Δευτεροβάθμιας Εκπαίδευσης Κεντρικής Μακεδονίας και η Συντονίστρια Πρωτοβάθμιας Εκπαίδευσης Προσφύγων Αστικού Ιστού Δυτικής Θεσσαλονίκης κ. Τομπάζη Αναστασία, σε συνεργασία με το Δήμο Κορδελιού - Ευόσμου και την Διεύθυνση Πρωτοβάθμιας Εκπαίδευσης Δυτικής Θεσσαλονίκης, στο πλαίσιο του Παρατηρητηρίου Πρόληψης και Διαχείρισης Κρίσεων των Σχολικών Μονάδων πραγματοποίησε εκδήλωση επιμορφωτικού περιεχομένου για την εκπαίδευση, την υγεία και την αρμονική συμβίωση, με τίτλο: «Αφουγκράσου» για τους γονείς και κηδεμόνες προσφύγων μαθητών/τριών των σχολείων των Δήμων Κορδελιού - Ευόσμου, Δέλτα και Ωραιοκάστρου τον Νοέμβριο του 2022 στο Πολιτιστικό Κέντρο Ευόσμου.



ΗΜΕΡΙΔΑ: «Χτίζοντας τις γέφυρες συνεργασίας»

Η Περιφερειακή Διεύθυνση Πρωτοβάθμιας και Δευτεροβάθμιας Εκπαίδευσης Κεντρικής Μακεδονίας και το Γραφείο της UNICEF στην Ελλάδα διοργάνωσαν Ημερίδα με θέμα: «Χτίζοντας τις γέφυρες συνεργασίας», η οποία πραγματοποιήθηκε τον Μάιο του 2023 στο Electra Palace.

Στόχος της συνάντησης υπήρξε ο διάλογος και η συνεργασία μεταξύ των φορέων της εκπαίδευσης για την καλύτερη κατανόηση των ζητημάτων της προσφυγικής εκπαίδευσης και την αναζήτηση λύσεων στην προοπτική ενός σύγχρονου συμπεριληπτικού σχολείου.

ΔΙΑΔΙΚΤΥΑΚΗ ΗΜΕΡΙΔΑ ΓΙΑ ΤΗ ΡΑΤΣΙΣΤΙΚΗ ΒΙΑ

Το Δίκτυο καταγραφής περιστατικών ρατσιστικής βίας σε συνεργασία με την Ελληνική Αστυνομία και την υποστήριξη της Ύπατης Αρμοστείας του ΟΗΕ για τους πρόσφυγες και της Περιφερειακής Διεύθυνσης Εκπαίδευσης Κεντρικής Μακεδονίας οργάνωσαν διαδικτυακό σεμινάριο για το ρατσιστικό έγκλημα που πραγματοποιήθηκε, τον Μάιο του 2023.

ΕΝΗΜΕΡΩΤΙΚΗ ΗΜΕΡΙΔΑ ΓΙΑ ΤΟΥΣ ΟΥΚΡΑΝΟΥΣ ΓΟΝΕΙΣ

Η Περιφερειακή Διεύθυνση Πρωτοβάθμιας και Δευτεροβάθμιας Εκπαίδευσης Κεντρικής Μακεδονίας σε συνεργασία με τον Δήμο Θεσσαλονίκης και την Ύπατη Αρμοστεία του ΟΗΕ για τους Πρόσφυγες οργάνωσαν τον Οκτώβριο του 2022 ενημερωτική εκδήλωση για το ελληνικό εκπαιδευτικό σύστημα. Η Εκδήλωση απευθυνόταν στους Ουκρανούς γονείς, παιδιών σχολικής ηλικίας (4-18 ετών) και έλαβε χώρα στην αίθουσα του Δημοτικού Συμβουλίου του Δήμου Θεσσαλονίκης.

Εμπνευστές και οργανωτές της Εκδήλωσης ήταν οι Συντονιστές Εκπαίδευσης Προσφύγων του αστικού ιστού Ανατολικής και Δυτικής Θεσσαλονίκης.



Συναντήσεις με Διευθυντές Εκπαίδευσης και Διευθυντές Σχολικών Μονάδων

Με την έναρξη κάθε σχολικής χρονιάς, ο Περιφερειακός Διευθυντής πραγματοποιεί συναντήσεις εργασίας με τους Διευθυντές Πρωτοβάθμιας και Δευτεροβάθμιας Εκπαίδευσης καθώς και τους Διευθυντές των σχολικών μονάδων σε όλους τους Νομούς της Κεντρικής Μακεδονίας. Σκοπός των επισκέψεων είναι να συζητηθούν θέματα οργάνωσης και εύρυθμης λειτουργίας των σχολείων. Ο Περιφερειακός Διευθυντής παρουσιάζει τις προτάσεις του και τον προγραμματισμό της Περιφερειακής Διεύθυνσης όσον αφορά στα σχολεία της Περιφέρειας Κεντρικής Μακεδονίας, συζητώντας τα προβλήματα, τις ανησυχίες και τις προτάσεις των Διευθυντών των σχολικών μονάδων.



ΔΙΧΡΟΝΗ ΥΠΟΧΡΕΩΤΙΚΗ ΕΚΠΑΙΔΕΥΣΗ

Καθόλη τη διάρκεια των σχολικών ετών 2019-2021, ο Περιφερειακός Διευθυντής πραγματοποίησε σειρά συναντήσεων με Δημάρχους και Αντιδημάρχους Παιδείας της Περιφέρειας Κεντρικής Μακεδονίας για να εξασφαλίσουν τη δημιουργία συνθηκών για τη στέγαση όλων των νηπίων και προνηπίων προκειμένου να εφαρμοστεί η δίχρονη υποχρεωτική εκπαίδευση χωρίς προβλήματα σε ολόκληρη την Κεντρική Μακεδονία. Η Δίχρονη Υποχρεωτική Εκπαίδευση εφαρμόστηκε έγκαιρα και με μεγάλη επιτυχία.



Σεμινάριο Σχολικών Νοσηλευτών

Τον Νοέμβριο του 2019, η ΠΔΕ Κεντρικής Μακεδονίας σε συνεργασία με την Ένωση Γονέων Παιδιών και Νέων με Διαβήτη διοργάνωσε Σεμινάριο Σχολικών Νοσηλευτών για τη σωστή διαχείριση του Σακχαρώδη Διαβήτη Τύπου 1 στο Σχολείο.



Συναντήσεις με τα Δεκαπενταμελή Συμβούλια

Ο κ. Κόππης εγκαινίασε μια νέα εποχή συνεργασίας με τους μαθητές/μαθήτριες σχολείων Δευτεροβάθμιας Εκπαίδευσης, πραγματοποιώντας συναντήσεις με τα δεκαπενταμελή τους Συμβούλια, με σκοπό την ανταλλαγή απόψεων σχετικά με τα προβλήματα που αντιμετωπίζουν τα σχολεία στα οποία φοιτούν. Θέματα που τους απασχόλησαν ήταν οι καταλήψεις, οι απουσίες, η φοίτηση, οι σχέσεις με καθηγητές και ζητήματα που αντιμετωπίζουν οι μαθητές/μαθήτριες στην καθημερινότητα της σχολικής τους ζωής.



Ενημερωτικές Διαδικτυακές Συναντήσεις για τον Κορωνοϊό

Ο Ιατρικός Σύλλογος Θεσσαλονίκης σε συνεργασία με την ΠΔΕ Κεντρικής Μακεδονίας πραγματοποίησαν Διαδικτυακές Ενημερωτικές Συναντήσεις σχετικά με τα μέτρα πρόληψης από τον Κορωνοϊό, με τη συμμετοχή Λοιμξιολόγων του Α.Π.Θ. και του Προέδρου του Ιατρικού Συλλόγου Θεσσαλονίκης με σκοπό την ενημέρωση εκπαιδευτικών, μαθητών και γονέων.

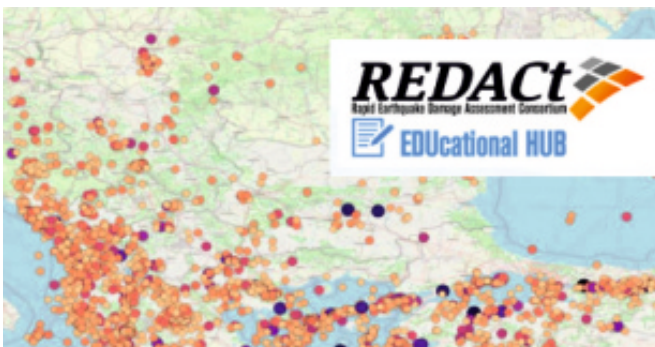


Συνάντηση με το Φάρο του Κόσμου

Ο Περιφερειακός Διευθυντής επισκέφτηκε τον Ιανουάριο 2020 το κέντρο Νεότητας “Φάρος του Κόσμου”, που είναι ένας χώρος προστασίας και δημιουργικής απασχόλησης των Νέων του Δενδροποτάμου και λειτουργεί με τη φροντίδα και την αγάπη του ακούραστου Αρχιμανδρίτη κ. Αθηναγόρα Λουκατάρη. Ο Πατέρας Αθηναγόρας έχει αφιερώσει τη ζωή του στη μόρφωση και στην περίθαλψη παιδιών της περιοχής του Δενδροποτάμου, παρέχοντάς τους ένα ασφαλές καταφύγιο, πρόσβαση στη μόρφωση και καλύτερες συνθήκες διαβίωσης. Ο Περιφερειακός Διευθυντής συνεχάρη τον Πατέρα Αθηναγόρα για τις δράσεις του και τη σημαντική προσφορά του.



Θέματα Αντισεισμικής Προστασίας



Στο πλαίσιο του ενδιαφέροντος και των προσπαθειών της για ενημέρωση τόσο των εκπαιδευτικών όσο και των μαθητών σε θέματα αντισεισμικής προστασίας, η ΠΔΕ Κεντρικής Μακεδονίας συμμετείχε στο έργο “ Rapid Earthquake Damage Assessment Consortium” (REDACT) με εταίρους Πανεπιστημιακά Ιδρύματα και Ερευνητικά Ινστιτούτα από την Ελλάδα, την Ρουμανία, την Τουρκία και τη Μολδαβία.

Στους στόχους του Έργου περιλαμβάνεται «η ανάπτυξη συστήματος ταχείας εκτίμησης βλαβών από σεισμό τόσο σε πραγματικό χρόνο όσο και μέσω δημιουργίας σεναρίων, καθώς και η υποστήριξη δράσεων διάχυσης/ ενημέρωσης Υπηρεσιών και Κοινού μέσω εφαρμογής smartphone και εκπαιδευτικού κόμβου». Απώτερος στόχος, η βελτίωση της αποτελεσματικότητας δράσεων πρόληψης και απόκρισης σε καταστάσεις εκτάκτων αναγκών εξαιτίας σεισμού και η ενίσχυση της ανθεκτικότητας του κοινωνικού- οικονομικού ιστού (resilience).

Στο πλαίσιο του προγράμματος εγκαταστάθηκαν σε 35 σχολικά διδακτήρια των δήμων Θεσσαλονίκης και Σερρών σεισμογράφοι – επιταχυνσιογράφοι, των οποίων η μετάδοση των δεδομένων σε πραγματικό χρόνο είναι καθοριστική για την επίτευξη των συνολικών στόχων του προγράμματος και ιδιαίτερα την ευαισθητοποίηση της μαθητικής κοινότητας σε θέματα που αφορούν στο φαινόμενο του σεισμού και των συνεπειών του.

Ενημερωτική Διαδικτυακή Συνάντηση για Νομικά Θέματα Εκπαίδευσης

Η Περιφερειακή Διεύθυνση Πρωτοβάθμιας και Δευτεροβάθμιας Εκπαίδευσης Κεντρικής Μακεδονίας σε συνεργασία με το Γραφείο Νομικής Υποστήριξης διοργάνωσε τον Ιούνιο του 2020 Διαδικτυακή ενημερωτική ημερίδα με θέμα: «Απρόοπτες Περιπτώσεις: Νομικά ζητήματα της Εκπαίδευσης στα χρόνια του Covid-19». Η ημερίδα, που προσέλκυσε κόσμο από την εκπαιδευτική κοινότητα, αλλά και γονείς, πραγματεύτηκε πληθώρα θεμάτων όπως: Πειθαρχικό Δίκαιο, Σχολικές Εκδρομές, Οικογένεια και Άδειες Ειδικού Σκοπού και Εγγραφές στις σχολικές μονάδες. Κεντρικός ομιλητής ήταν ο καθηγητής ΑΠΘ κ. Ιωάννης Ιγγλεζάκης, ο οποίος αναφέρθηκε στην Προστασία Προσωπικών Δεδομένων στην Εκπαίδευση.



Κτιριακά θέματα

Το κτιριακό αλλά και επιμέρους εκπαιδευτικά θέματα απασχόλησαν ιδιαίτερα την ΠΔΕ, με κυρίαρχα θέματα την μεταφορά των μαθητών, τη στέγαση των νηπίων, την κατανομή των μαθητών στα σχολικά κτίρια και την ενεργειακή αναβάθμιση του σχολικών συγκροτημάτων. Η συνεργασία με όλους τους φορείς της Κεντρικής Μακεδονίας ήταν καθοριστικής σημασίας για την επίλυση των ανωτέρω ζητημάτων. Πραγματοποιήθηκε πλήθος συναντήσεων με Δημάρχους και τον Περιφερειάρχη για την επίλυση των παραπάνω θεμάτων και την εύρυθμη λειτουργία των σχολείων.



ΕΥΡΩΠΑΪΚΑ ΠΡΟΓΡΑΜΜΑΤΑ

Το Πρόγραμμα ERASMUS+

Η Περιφερειακή Διεύθυνση Εκπαίδευσης Κεντρικής Μακεδονίας σε συνεργασία με το ΙΚΥ-Εθνική Μονάδα Συντονισμού του Προγράμματος ERASMUS+ υλοποίησαν ημερίδα ενημέρωσης με τίτλο: «Το Πρόγραμμα ERASMUS+, Βασική Δράση 1 & 2: Τομείς Σχολικής Εκπαίδευσης και Επαγγελματικής Εκπαίδευσης και Κατάρτισης» τον Μάρτιο του 2023.



Ευρωπαϊκό πρόγραμμα BeAwesome

Τον Φεβρουάριο του 2023 εκπρόσωποι της Περιφερειακής Διεύθυνσης Πρωτοβάθμιας και Δευτεροβάθμιας Εκπαίδευσης Κεντρικής Μακεδονίας συναντήθηκαν στην εναρκτήρια συνάντηση του Ευρωπαϊκού προγράμματος BeAwesome που φιλοξένησε η συντονίστρια ακαδημία Spoleczna Akademia Nauk στο Łódź της Πολωνίας.

Το BeAwesome είναι ένα Erasmus+ Ευρωπαϊκό πρόγραμμα με στόχο την ανάπτυξη ψηφιακών δεξιοτήτων για παιδιά με Διαταραχή Αυτιστικού Φάσματος μέσω της ενσωμάτωσης καινοτόμων και διαδραστικών τεχνολογικών εργαλείων στη μαθησιακή τους διαδικασία.

Kick-off Meeting
8-9 February 2023



 Co-funded by
the European Union

PROJECT NUMBER: 2022-I-PL01-KA220-SCH-000086733

ΕΥΡΩΠΑΪΚΑ ΠΡΟΓΡΑΜΜΑΤΑ ΠΟΥ ΥΛΟΠΟΙΗΘΗΚΑΝ

Η ΠΔΕ Κεντρικής Μακεδονίας εκπόνησε τα παρακάτω Ευρωπαϊκά Προγράμματα:

- **XENIOS ZEUS**, ένα ευρωπαϊκό πρόγραμμα που δημιουργεί και αναπτύσσει μια εργαλειοθήκη για τους πρόσφυγες - μετανάστες και για τους καθηγητές-εκπαιδευτές τους. Το περιεχόμενο του αφορά το υλικό, καθώς και την οργάνωση εργαστηρίων που απευθύνονται σε παιδιά, εφήβους και ενήλικες.



- **NEMESIS HORIZON 2020**, ένα ευρωπαϊκό έργο που συνδέει την εκπαίδευση και την κοινωνική καινοτομία, ένα νέο εκπαιδευτικό μοντέλο που στοχεύει στην ανάπτυξη δεξιοτήτων κοινωνικής καινοτομίας σε μαθητές της πρωτοβάθμιας και δευτεροβάθμιας εκπαίδευσης.



- **MEDIS**, ένα ευρωπαϊκό πρόγραμμα που περιλαμβάνει την εφαρμογή καλών πρακτικών που επιλέγουν οι εκπαιδευτικοί από τον Οδηγό MEDIS και αφορούν στην κοινωνική ένταξη των μαθητών/τριών με μεταναστευτικό υπόβαθρο.



- **INTERCAP**, ένα έργο που πραγματεύεται θέματα μετανάστευσης, στόχων βιώσιμης ανάπτυξης και εκπαίδευσης για την Αειφορία.



- **INTEGRATED**, ένα πρόγραμμα που έχει ως στόχο την ενίσχυση και ενδυνάμωση της συμμετοχής των νεοαφιχθέντων παιδιών των Υπηκόων Τρίτων Χωρών (Υ.Τ.Χ.) στη δευτεροβάθμια εκπαίδευση.



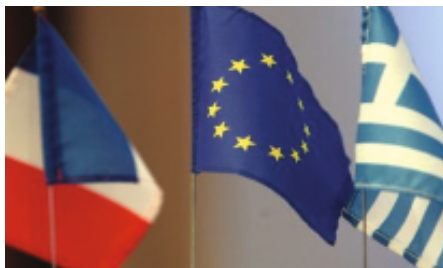
- **CIRCLE**, ένα έργο που στοχεύει στην ενσωμάτωση των εργαλείων αξιολόγησης της προηγούμενης μάθησης και του μηχανισμού επικύρωσης σε τοπικό/περιφερειακό ή εθνικό εκπαιδευτικό σύστημα για νεοαφιχθέντες πρόσφυγες μετανάστες.



- **SWPBS**, ένα ευρωπαϊκό πρόγραμμα που αφορά στη δημιουργία σχολικών ευρυζωνικών, θετικών και ισότιμων μαθησιακών περιβαλλόντων μέσω προσέγγισης των συστημάτων αλλαγής και δίνει έμφαση στα συστήματα υποστήριξης σε σχολεία, τα οποία προωθούν προληπτικές στρατηγικές για τον καθορισμό, τη διδασκαλία και τη διατήρηση των κατάλληλων μαθησιακών συμπεριφορών για τη δημιουργία θετικών και περιεκτικών σχολικών περιβαλλόντων.



ΔΙΕΘΝΕΙΣ ΣΥΝΕΡΓΑΣΙΕΣ



Υπογραφή σύμβασης εκπαιδευτικής συνεργασίας ανάμεσα στην Π.Δ.Ε. Κεντρικής Μακεδονίας και την Ακαδημαϊκή Περιοχή της Προβηγκίας, Άλπεων και Κυανής Ακτής

Στη Θεσσαλονίκη υπογράφηκε, τον Απρίλιου του 2019, στο Υπουργείο Μακεδονίας-Θράκης, σύμβαση εκπαιδευτικής συνεργασίας ανάμεσα στην ΠΔΕ Κεντρικής Μακεδονίας και την Ακαδημαϊκή Περιοχή της Προβηγκίας, Άλπεων και Κυανής Ακτής, που αποτελείται από τις Ακαδημίες της Μασσαλίας και της Νίκαιας.

Η παρούσα σύμβαση αποσκοπεί στην καθιέρωση ενός κοινού πλαισίου συνεργασίας μεταξύ της Ακαδημαϊκής Περιφέρειας Προβηγκίας, Άλπεων και Κυανής Ακτής, που αποτελείται από τις Ακαδημίες της Μασσαλίας και της Νίκαιας και την ΠΔΕ Κεντρικής Μακεδονίας, για την προώθηση δράσεων εκπαιδευτικής συνεργασίας μέσω της εκμάθησης της γλώσσας και της γνωριμίας με τον πολιτισμό της χώρας του εταίρου στις σχολικές μονάδες των δύο ενδιαφερόμενων μερών.

Πιο συγκεκριμένα τα δύο μέρη συμφώνησαν στην:

- Προώθηση της διδασκαλίας της γλώσσας και του πολιτισμού της χώρας του εταίρου, με ιδιαίτερη προσοχή στα ζητήματα της πολιτιστικής κληρονομιάς.
- Προώθηση της αλληλοποίησης σχολικών μονάδων σε όλα τα επίπεδα σχολικής εκπαίδευσης.
- Ενθάρρυνση ανταλλαγών από απόσταση μεταξύ μαθητών και εκπαιδευτικών μέσω της χρήσης της ψηφιακής τεχνολογίας.
- Διευκόλυνση επαφών για την κινητικότητα των μαθητών στα προγράμματα ανταλλαγών.
- Διευκόλυνση της κινητικότητας των εκπαιδευτικών σε βραχυπρόθεσμες, μεσοπρόθεσμες ή μακροπρόθεσμες περιόδους σύμφωνα με την αρχή αμοιβαιότητας (προγράμματα Erasmus +, Jules Verne).
- Διευκόλυνση της κινητικότητας των στελεχών της εκπαίδευσης και των εκπαιδευτικών για την προώθηση της παρατήρησης και της ανάλυσης της εμπειρίας και των ορθών πρακτικών.



- Διευκόλυνση της κινητικότητας των εκπαιδευτικών στελεχών για την ενθάρρυνση της παρατήρησης και ανάλυσης των τρεχουσών ή καινοτόμων πρακτικών στην ένταξη των μαθητών με ειδικές ανάγκες.

- Προώθηση των επαφών μεταξύ τεχνικών, επαγγελματικών Λυκείων προκειμένου να διευκολυνθεί η ένταξη των νέων στον κόσμο της εργασίας, ιδίως σε τομείς, για τους οποίους οι εταίροι έχουν κοινά οικονομικά πεδία: Τουρισμός, ξενοδοχεία και εστίαση, Ναυτικά επαγγέλματα, Βιοτεχνικός τομέας

- Ενθάρρυνση της ανάληψης δράσεων εκπαιδευτικής συνεργασίας μεταξύ των δύο μερών σε ευρωπαϊκή κλίμακα που να επιτρέπουν την εξέλιξη και την πρόοδο των αντίστοιχων εκπαιδευτικών συστημάτων με στόχο πάντα την σχολική επιτυχία.

ΕΓΚΡΙΣΕΙΣ ΕΥΡΩΠΑΪΚΩΝ ΠΡΟΓΡΑΜΜΑΤΩΝ

Σε σχολικές μονάδες της Π.Δ.Ε. Κ.Μακεδονίας έχουν εγκριθεί επιχορηγήσεις για την υλοποίηση ευρωπαϊκών προγραμμάτων, από την Εθνική Μονάδα Συντονισμού/Ι.Κ.Υ., στο πλαίσιο της Πρόσκλησης Υποβολής Προτάσεων Erasmus+ 2023, σε ποσοστά αντιστοιχώς:

- 28,57% επί του συνόλου της επικράτειας, στα προγράμματα KA121 στον Τομέα της Σχολικής Εκπαίδευσης,
- 24,37% επί του συνόλου της επικράτειας, στα προγράμματα KA122 στον Τομέα της Σχολικής Εκπαίδευσης
- 16,6% επί του συνόλου της επικράτειας, στα προγράμματα KA210 στον Τομέα της Σχολικής Εκπαίδευσης
- 21,81% επί του συνόλου της επικράτειας, στα προγράμματα KA121 στον Τομέα της Επαγγελματικής Εκπαίδευσης και Κατάρτισης (Ε.Ε.Κ.)
- 17,39% επί του συνόλου της επικράτειας, στα προγράμματα KA122 στον Τομέα της Επαγγελματικής Εκπαίδευσης και Κατάρτισης (Ε.Ε.Κ.)

Κρατικό Πιστοποιητικό Γλωσσομάθειας

- Συμπεριλαμβάνεται στους εγκεκριμένους φορείς από το Συμβούλιο της Ευρώπης, στην πιστοποίηση της γλωσσομάθειας (<https://www.coe.int/fr/web/common-european-framework-reference-languages/institutions>)

- Αναγνωρίζεται στην Ελλάδα και στα Κράτη-μέλη της Ε.Ε.

- Εξετάζει τον βαθμό ικανότητας ενός ατόμου να κατανοεί και να παράγει γραπτό και προφορικό λόγο σε 6 ξένες γλώσσες (αγγλικής, γαλλικής, γερμανικής, ιταλικής, ισπανικής και τουρκικής) από Έλληνες χρήστες. Ελέγχονται οι επικοινωνιακές ικανότητες διαμεσολάβησης από την ελληνική στην ξένη γλώσσα.

- Πιστοποιεί διαφορετικά επίπεδα «γνώσης» της ξένης γλώσσας, σύμφωνα με την κλίμακα του Κοινού Ευρωπαϊκού Πλαισίου Αναφοράς για τις Γλώσσες (Κ.Ε.Π.Α.) του Συμβουλίου της Ευρώπης, σε ενιαία διαβαθμισμένη δοκιμασία (test), δηλαδή ο υποψήφιος δίνει εξετάσεις μία φορά για δύο επίπεδα ταυτόχρονα Α (Α1 «στοιχειώδης γνώση» και Α2 «βασική γνώση»), Β (Β1 «μέτρια γνώση», Β2 «καλή γνώση») και Γ (Γ1 «πολύ καλή γνώση», Γ2 «άριστη γνώση»)

- Κάθε χρόνο διενεργούνται δύο εξεταστικές: το Μάιο για την πιστοποίηση της γνώσης Αγγλικής, Γαλλικής, Γερμανικής, Ιταλικής και Ισπανικής για τα επίπεδα Α, Β και Γ και τον Νοέμβριο για την πιστοποίηση της γνώσης της Αγγλικής, Γαλλικής, Γερμανικής, Ιταλικής, Ισπανικής και Τουρκικής για τα επίπεδα Β και Γ. Σε Αθήνα και Θεσσαλονίκη λειτουργούν Ειδικά Εξεταστικά Κέντρα για την εξέταση υποψηφίων με ειδικές ανάγκες και ειδικές μαθησιακές δυσκολίες.

- Η Περιφερειακή Διεύθυνση Π/θμιας και Δ/θμιας Εκπαίδευσης Κεντρικής Μακεδονίας είναι υπεύθυνη για το συντονισμό, την οργάνωση και τη διεξαγωγή των Εξετάσεων, υπό την εποπτεία του Υπουργείου Παιδείας, Θρησκευμάτων και Αθλητισμού. Στα εξεταστικά κέντρα Κεντρικής Μακεδονίας συμμετείχαν 745 υποψήφιοι τον Νοέμβριο του 2022 και 1609 υποψήφιοι τον Μάιο του 2023.



ΕΝΙΣΧΥΤΙΚΗ ΔΙΔΑΣΚΑΛΙΑ



ΣΤΑΤΙΣΤΙΚΑ ΣΤΟΙΧΕΙΑ ΕΝΙΣΧΥΤΙΚΗΣ ΔΙΔΑΣΚΑΛΙΑΣ ΓΥΜΝΑΣΙΩΝ

Σχολικό Έτος	Αριθμός τμημάτων	Αριθμός εκπαιδευτικών
'20-'21	761	128
'21-'22	858	137
'22-'23	934	147
ΣΥΝΟΛΟ	3406	560

ΣΤΟΙΧΕΙΑ ΕΝΙΣΧΥΤΙΚΗΣ ΔΙΔΑΣΚΑΛΙΑΣ ΕΙΔΙΚΩΝ ΜΑΘΗΜΑΤΩΝ

Σχολικό Έτος	Αριθμός τμημάτων (Διαδικτυακά)	Αριθμός εκπαιδευτικών
'20-'21	16 Περιφερειακά Τμήματα 1 Διαπεριφερειακό Τμήμ	7 1
'21-'22	27	13
'22-'23	24	13
ΣΥΝΟΛΟ	68	34

ΤΑΞΕΙΣ ΥΠΟΔΟΧΗΣ- ΖΕΠ

ΣΤΑΤΙΣΤΙΚΑ ΣΤΟΙΧΕΙΑ ΤΑΞΕΩΝ ΥΠΟΔΟΧΗΣ III ΖΕΠ

ΔΕΥΤΕΡΟΒΑΘΜΙΑΣ ΕΚΠ/ΣΗΣ

Τα έτη 2019-2023 λειτούργησαν συνολικά 317 τμήματα Τάξεων Υποδοχής

ΠΡΩΤΟΒΑΘΜΙΑΣ ΕΚΠΑΙΔΕΥΣΗΣ

Τα έτη 2019-2023 λειτούργησαν συνολικά 863 τμήματα Τάξεων Υποδοχής

ΠΡΟΤΥΠΑ - ΠΕΙΡΑΜΑΤΙΚΑ ΣΧΟΛΕΙΑ

Στην Κεντρική Μακεδονία λειτουργούν 12 Πειραματικά σχολεία, 4 Δημοτικά, 3 Νηπιαγωγεία, 3 Γυμνάσια εκ των οποίων το ένα από αυτά με λυκειακές τάξεις και 2 Λύκεια. Επίσης λειτουργούν 4 Πρότυπα Σχολεία, 2 Γυμνάσια και 2 Λύκεια με κύριο στόχο την ανάπτυξη ερευνητικών, δημιουργικών δράσεων, την πιλοτική εφαρμογή και τον πειραματισμό σε προγράμματα σπουδών και μεθόδους διδασκαλίας καθώς και καινοτόμες διδακτικές πρακτικές.



ΣΥΝΟΛΟ ΠΡΟΣΛΗΨΕΩΝ ΑΝΑΠΛΗΡΩΤΩΝ

ΠΔΕ ΚΕΝΤΡΙΚΗΣ ΜΑΚΕΔΟΝΙΑΣ ΣΥΝΟΛΟ ΠΡΟΣΛΗΨΕΩΝ				
	2019-2020	2020-2021	2021-2022	2022-2023
ΑΘΜΙΑ ΓΕΝΙΚΗΣ+ΔΥΕΠ+ΖΕΠ	796	1719	1774	2066
ΑΘΜΙΑ ΕΑΕ	1391	1355	1258	1515
ΒΘΜΙΑ ΓΕΝΙΚΗΣ+ΜΝΑΕ+ΖΕΠ +ΜΑΘΗΤΕΙΑ +ΔΥΕΠ+ΜΟΥΣΙΚΑ	834	1631	1473	1475
ΒΘΜΙΑ ΕΑΕ	723	527	395	424
ΚΕΔΑΣΥ	31	46	40	35
ΣΥΝΟΛΟ	3775	5278	4940	5515

ΔΙΟΡΙΣΜΟΙ

	ΣΥΝΟΛΟ ΔΙΟΡΙΣΜΩΝ 2020-2021	ΣΥΝΟΛΟ ΔΙΟΡΙΣΜΩΝ 2021-2022	ΣΥΝΟΛΟ ΔΙΟΡΙΣΜΩΝ 2022-2023	ΣΥΝΟΛΟ ΔΙΟΡΙΣΜΩΝ 2023-2024	ΑΘΡΟΙΣΜΑ 4 ΕΤΩΝ
ΑΘΜΙΑ ΓΕΝΙΚΗΣ		239	318	15	572
ΑΘΜΙΑ ΕΑΕ	196		2		198
ΒΘΜΙΑ ΓΕΝΙΚΗΣ+ΜΟΥΣΙΚΑ		555	290	71	916
ΒΘΜΙΑ ΕΑΕ	216		48		264
ΣΥΝΟΛΟ	412	794	658	86	1950

ΔΙΧΡΟΝΗ ΠΡΟΣΧΟΛΙΚΗ

Η εφαρμογή της υποχρεωτικής δίχρονης προσχολικής εκπαίδευσης καθιερώθηκε με το Νόμο 4521/2018, άρθρο 33, παρ. 3 (ΦΕΚ Α 38) και εφαρμόστηκε κατά τα έτη 2018 μέχρι 2021 στους παρακάτω Δήμους:

2018-2019:

Βόλβης, Δέλτα, Νάουσας, Αλεξάνδρειας, Κιλκίς, Παιονίας, Αλμωπίας, Δίου-Ολύμπου, Κατερίνης, Πύδνας-Κολινδρού, Κασσάνδρας, Ν. Προποντίδας, Πολυγύρου, Αριστοτέλη,

2019-2020:

Θέρμης, Θερμαϊκού, Πυλαίας-Χορτιάτη, Λαγκαδά, Παύλου Μελά, Ωραιοκάστρου, Βέροιας, Πέλλας, Έδεσσας, Σκύδρας, Σιντικής, Σερρών, Εμμανουήλ Παππά, Αμφίπολης, Βισαλτίας, Ν. Ζίχνης, Ηράκλειας, Σιθωνίας

2020-2021:

Θεσσαλονίκης, Καλαμαριάς, Αμπελοκήπων-Μενεμένης, Κορδελιού-Ευόσμου, Νεάπολης-Συκεών.

Με τον συντονισμό των απαραίτητων ενεργειών εκ μέρους της ΠΔΕ Κ. Μακεδονίας και τη συνεργασία της με τους Δήμους και τις αρμόδιες ΔΠΕ εφαρμόστηκε η δίχρονη προσχολική εκπαίδευση με την αξιοποίηση των διαθέσιμων κενών σχολικών αιθουσών, με προσθήκη επιπλέον προκατασκευασμένων αιθουσών αλλά και με την κατά το δυνατόν καλύτερη χωροταξική κατανομή των νηπίων και προνηπίων στις σχολικές μονάδες στα όρια ευθύνης των παραπάνω Δήμων.

ΣΤΟΙΧΕΙΑ ΕΚΠΑΙΔΕΥΣΗΣ ΠΡΟΣΦΥΓΩΝ

Τα έτη 2019-2023 λειτούργησαν συνολικά 147 ΔΙΕΠ με 218 τμήματα τα οποία παρακολούθησαν 2.714 μαθητές. Συνολικά εντάχθηκαν σε σχολικές τάξεις και παρακολούθησαν 14428 πρόσφυγες μαθητές από τους οποίους οι 515 από την Ουκρανία. Για την λειτουργία των παραπάνω δομών προσλήφθηκαν 107 ΖΕΠ.

ΕΙΔΙΚΗ ΑΓΩΓΗ - ΠΡΟΣΛΗΨΕΙΣ


**ΠΡΟΣΛΗΨΕΙΣ ΑΝΑΠΛΗΡΩΤΩΝ ΕΕΠ-ΕΒΠ
ΑΠΟ ΤΟ ΣΧΟΛΙΚΟ ΕΤΟΣ 2019-2020 ΕΩΣ ΤΟ 2022-2023**

ΕΙΔΙΚΟΤΗΤΑ ΕΕΠ-ΕΒΠ	ΠΡΟΣΛΗΨΕΙΣ 2019-2020	ΠΡΟΣΛΗΨΕΙΣ 2020-2021	ΠΡΟΣΛΗΨΕΙΣ 2021-2022	ΠΡΟΣΛΗΨΕΙΣ 2022-2023
ΕΙΔΙΚΟΥ ΒΟΗΘΗΤΙΚΟΥ ΠΡΟΣΩΠΙΚΟΥ - ΕΒΠ	347	358	368	450
ΘΕΡΑΠΕΥΤΩΝ ΛΟΓΟΥ - ΠΕ21	43	44	38	49
ΕΠΑΓΓΕΛΜ. ΣΥΜΒΟΥΛΩΝ - ΠΕ22				1
ΨΥΧΟΛΟΓΩΝ - ΠΕ23	201	300	219	214
ΣΧΟΛΙΚΩΝ ΝΟΣΗΛΕΥΤΩΝ - ΠΕ25	243	310	325	541
ΦΥΣΙΟΘΕΡΑΠΕΥΤΩΝ - ΠΕ28	16	35	28	26
ΕΡΓΑΣΙΟΘΕΡΑΠΕΥΤΩΝ - ΠΕ29	20	23	24	24
ΚΟΙΝΩΝΙΚΩΝ ΛΕΙΤΟΥΡΓΩΝ - ΠΕ30	140	143	154	167
ΕΙΔΙΚΟΤΗΤΕΣ ΓΕΝΙΚΗΣ ΕΚΠΑΙΔΕΥΣΗΣ				
ΕΙΔΙΚ. ΝΟΣΗΛΕΥΤΙΚΗΣ - ΠΕ87.02			10	3
ΣΥΝΟΛΟ ΠΡΟΣΛΗΨΕΩΝ	1010	1213	1166	1475

Στη διάρκεια των σχολικών ετών 2019-2020, 2020-2021, 2021-2022 και 2022-2023 υλοποιήθηκαν 4864 προσλήψεις αναπληρωτών μελών ΕΕΠ-ΕΒΠ για την Περιφερειακή Διεύθυνση Κεντρικής Μακεδονίας. Η κάλυψη λειτουργικών αναγκών των σχολικών μονάδων πραγματοποιήθηκε μέσω των ακόλουθων προγραμμάτων:

«ΕΞΕΙΔΙΚΕΥΜΕΝΗ ΥΠΟΣΤΗΡΙΞΗ -ΤΟΜΕΑΚΟ», «ΕΞΕΙΔΙΚΕΥΜΕΝΗ ΥΠΟΣΤΗΡΙΞΗ - ΠΕΠ», «ΥΠΟΣΤΗΡΙΚΤΙΚΩΝ ΔΟΜΩΝ (ΚΕΔΑΣΥ-ΣΔΕΥ)», «ΕΞΑΤΟΜΙΚΕΥΜΕΝΗ ΥΠΟΣΤΗΡΙΞΗ ΜΑΘΗΤΩΝ», «ΜΙΑ ΝΕΑ ΑΡΧΗ ΣΤΑ ΕΠΑΛ (Μ.Ν.Α.Ε.)», «ΕΝΙΑΙΟΣ ΤΥΠΟΣ ΟΛΟΗΜΕΡΟΥ ΔΣ» «ΕΚΟ-ΤΥ» «ΥΠΟΣΤΗΡΙΞΗ ΣΧΟΛ. ΜΟΝΑΔΩΝ ΑΠΟ ΨΥΧΟΛΟΓΟΥΣ & ΚΟΙΝ. ΛΕΙΤΟΥΡΓΟΥΣ», «ΠΡΟΣΛΗΨΕΙΣ ΓΙΑ ΚΑΛΥΨΗ ΕΚΤΑΚΤΩΝ ΑΝΑΓΚΩΝ ΛΟΓΩ COVID-19», «ΠΡΟΓΡΑΜΜΑ ΔΗΜΟΣΙΩΝ ΕΠΕΝΔΥΣΕΩΝ» «ΠΡΟΣΛΗΨΕΙΣ ΜΕΣΩ ΤΟΠΙΚΗΣ ΠΡΟΣΚΛΗΣΗΣ» «ΥΠΟΣΤΗΡΙΞΗ ΕΝΙΑΙΑΣ ΣΥΣΤΗΜΑΤΙΚΗΣ ΦΟΙΤΗΣΗΣ & ΣΥΜΠΕΡΙΛΗΨΗΣ ΜΑΘΗΤΩΝ», «ΠΡΟΣΛΗΨΕΙΣ ΜΕΣΩ ΤΑΚΤΙΚΟΥ ΠΡΟΫΠΟΛΟΓΙΣΜΟΥ»

ΕΙΔΙΚΗ ΑΓΩΓΗ - ΔΙΟΡΙΣΜΟΙ

**ΔΙΟΡΙΣΜΟΙ ΕΕΠ-ΕΒΠ ΣΤΗΝ ΠΔΕ ΚΕΝΤΡΙΚΗΣ ΜΑΚΕΔΟΝΙΑΣ
ΑΠΟ ΤΟ ΣΧΟΛΙΚΟ ΕΤΟΣ 2019-2020 ΕΩΣ ΤΟ 2020-2023**

ΦΟΡΕΙΣ	ΕΙΔΙΚΟΤΗΤΑ ΕΕΠ-ΕΒΠ	ΔΙΟΡΙΣΜΟΙ ΚΑΤΑ ΤΟ ΣΧ.ΕΤΟΣ 2019-2020	ΔΙΟΡΙΣΜΟΙ ΚΑΤΑ ΤΟ ΣΧ.ΕΤΟΣ 2020-2021	ΔΙΟΡΙΣΜΟΙ ΚΑΤΑ ΤΟ ΣΧ.ΕΤΟΣ 2021-2022	ΔΙΟΡΙΣΜΟΙ ΚΑΤΑ ΤΟ ΣΧ.ΕΤΟΣ 2022-2023	ΣΥΝΟΛΟ
ΣΜΕΔΕ	ΕΒΠ- ΛΟΓΟΘΕΡΑΠΕΥΤΕΣ- ΨΥΧΟΛΟΓΟΙ- ΣΧ.ΝΟΣΗΛΕΥΤΕΣ- ΦΥΣΙΟΘΕΡΑΠΕΥΤΕΣ- ΕΡΓΑΣΙΟΘΕΡΑΠΕΥΤΕΣ- ΚΟΙΝ.ΛΕΙΤΟΥΡΓΟΙ	151				151
ΣΜΕΔΕ	ΨΥΧΟΛΟΓΟΙ - ΚΟΙΝ. ΛΕΙΤΟΥΡΓΟΙ- ΣΧ.ΝΟΣΗΛΕΥΤΕΣ- ΕΡΓΑΣΙΟΘΕΡΑΠΕΥΤΕΣ			32		32
ΣΜΕΔΕ ΣΔΕΥ των ΚΕΔΑΣΥ	ΣΧ. ΝΟΣΗΛΕΥΤΕΣ ΨΥΧΟΛΟΓΟΙ - ΚΟΙΝ. ΛΕΙΤΟΥΡΓΟΙ		5			5
ΣΥΝΟΛΟ		151	5	58	23	237

Στο πλαίσιο της διεξαγωγής των Προκηρύξεων 1ΕΑ/2019, 2ΕΑ/2019, 1ΕΑ/2022, 2ΕΑ/2022 του Ανώτατου Συμβουλίου Επιλογής Προσωπικού (Α.Σ.Ε.Π.), διορίστηκαν συνολικά 237 μέλη ΕΕΠ-ΕΒΠ για τις Σχολικές Μονάδες Ειδικής Αγωγής (Σ.Μ.Ε.Α.Ε) και τα Σχολικά Δίκτυα Εκπαιδευτικής Υποστήριξης (Σ.Δ.Ε.Υ.) της Περιφερειακής Διεύθυνσης Α/θμιας και Β/θμιας Εκπαίδευσης Κεντρικής Μακεδονίας.

ΕΠΑΓΓΕΛΜΑΤΙΚΗ ΕΚΠΑΙΔΕΥΣΗ - ΜΑΘΗΤΕΙΑ



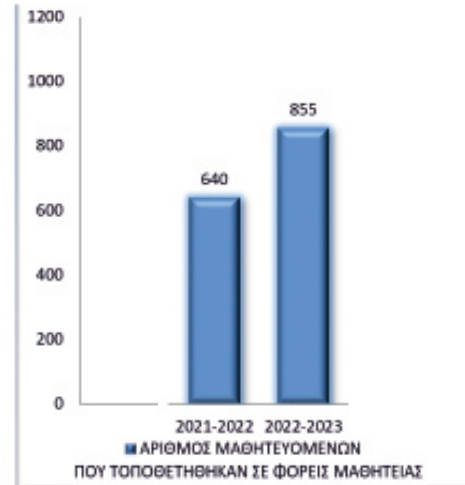
Μεταλυκειακό έτος Τάξη μαθητείας

για κατόχους Πτυχίου ΕΠΑΛ

Το «Μεταλυκειακό έτος –Τάξη μαθητείας για κατόχους Πτυχίου ΕΠΑ.Λ.» συνδυάζει την εκπαίδευση στο σχολείο με την κατάρτιση στον εργασιακό χώρο σε συγκεκριμένη ειδικευση.

Μετά την ολοκλήρωση της περιόδου μαθητείας, και τις εξετάσεις πιστοποίησης στον ΕΟΠΠΕΠ, αναβαθμίζεται το πτυχίο του μαθητευόμενου σε επίπεδο 5.

Στις επτά φάσεις υλοποίησης του θεσμού στην Περιφερειακή Διεύθυνση Εκπαίδευσης Κεντρικής Μακεδονίας λειτούργησαν 23 ειδικότητες, σε 51 ΕΠΑΛ, με πάνω από 200 συμμετέχοντες εκπαιδευτικούς και με 4344 μαθητευόμενους που τοποθετήθηκαν σε δημόσιους και ιδιωτικούς φορείς.



Οι βασικές δράσεις του προγράμματος είναι:



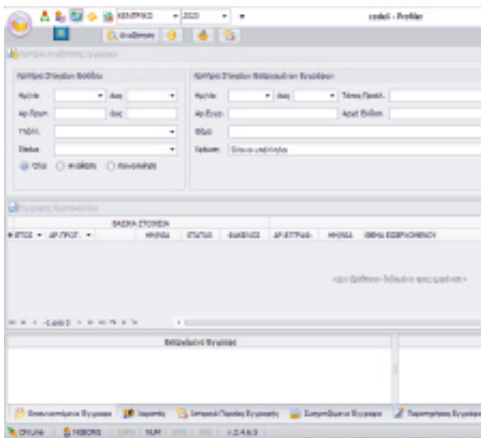
Μια νέα αρχή στα ΕΠΑ.Λ. (Μ.Ν.Α.Ε) ΠΔΕ Κεντρικής Μακεδονίας

Μέσα από τις δράσεις του προγράμματος ενισχύεται το αίσθημα ότι οι σχολικές μονάδες των ΕΠΑ.Λ. αποτελούν τμήμα μιας ενεργού εκπαιδευτικής κοινότητας. Επιπλέον, με αυτές τις δράσεις ενθαρρύνονται πρωτοβουλίες για το «άνοιγμα» της σχολικής μονάδας στην τοπική κοινωνία μέσα από εκδηλώσεις και δημιουργικές συνεργασίες.

	ΣΥΜΜΕΤΟΧΗ ΣΥΝΟΛΟΥ ΕΠΑΛ	ΣΥΜΜΕΤΟΧΗ ΕΠΑΛ ΚΕΝΤΡΙΚΗΣ ΜΑΚΕΔΟΝΙΑΣ
2020-2021	169	33 στα 62 (53%)
2021-2022	226	41 στα 62 (66%)
2022-2023	237	43 στα 63 (68%)

Στα χρόνια λειτουργίας του θεσμού έχουν επωφεληθεί του προγράμματος σχεδόν όλες οι σχολικές μονάδες των ΕΠΑΛ και κατά τη διάρκεια των τεσσάρων ετών έχουν υλοποιηθεί με επιτυχία πάνω από 1000 Σχέδια Δράσης και έχουν ωφεληθεί πάνω από 40000 μαθητές και μαθήτριες. Στον παρακάτω πίνακα παρουσιάζεται ο αριθμός των συμμετοχών ανά έτος, αλλά και συγκεκριμένα τα ποσοστά που αφορούν στις συμμετοχές των ΕΠΑΛ της Κεντρικής Μακεδονίας.

Ψηφιοποίηση Υπηρεσιών της ΠΔΕ Κεντρικής Μακεδονίας



1. Πληροφοριακό Σύστημα Ηλεκτρονικής Διαχείρισης Εγγράφων (ΠΣΗΔΕ) Codex Suite. Αναπτύχθηκε από υπάλληλο της υπηρεσίας το 2012 και αποτελεί το ΠΣΗΔΕ της ΠΔΕ έκτοτε. Το Codex Suite αποτελεί ένα επαγγελματικού επιπέδου ΠΣΗΔΕ, το οποίο λειτουργώντας απροβλημάτιστα χωρίς κανένα κόστος για την υπηρεσία έχει βοηθήσει ιδιαίτερα στην βελτίωση του παρεχόμενου έργου και στη μείωση του απαιτούμενου χρόνου εκτέλεσης των καθηκόντων των υπαλλήλων της υπηρεσίας.



2. Πληροφοριακό Σύστημα Διαχείρισης Αδειών ΑΘΗΝΑ . Η ΠΔΕ Κεντρικής Μακεδονίας από τις αρχές του 2023 χρησιμοποιεί το Πληροφοριακό Σύστημα Διαχείρισης Αδειών ΑΘΗΝΑ - <https://hmkmkaked.sch.gr/> για την αυτοματοποιημένη έκδοση αποφάσεων αδειών για τους υπαλλήλους που εμπíπτουν στη σχετική δικαιοδοσία της. Ήδη η μέχρι τώρα εικόνα από την χρήση του καθιστά ολοφάνερη τη συμβολή του στη μείωση της γραφειοκρατίας όσο και στη διευκόλυνση της καθημερινής ροής εργασίας των αρμοδίων υπαλλήλων αυξάνοντας κατά πολύ την παραγωγικότητά τους.



3. Ανάπτυξη Εφαρμογής Μαζικής Υπογραφής Εγγράφων που διαλειτουργεί με το API του ΚΣΗΔΕ και μπορεί να υπογράψει μαζικά εκατοντάδες έγγραφα με ένα OTP (χωρίς τον περιορισμό των 20 εγγράφων που έχει το websign του ΚΣΗΔΕ).

4. Ανάπτυξη Εφαρμογής Φόρμες ΠΔΕ Κεντρικής Μακεδονίας (Drupal/ MySQL) η οποία αποτελεί πλατφόρμα δημιουργίας κατά το δοκούν προσαρμοζόμενων ηλεκτρονικών φορμών συλλογής στοιχείων από εκπαιδευτικούς, υφιστάμενους φορείς (Διευθύνσεις Εκπαίδευσης, Σχολικές Μονάδες κ.α.).

5. Ανάπτυξη Εφαρμογής Διαχείρισης ΜΚ Αναπληρωτών/τριών Ειδικής Αγωγής, με την οποία γίνεται ο υπολογισμός μορίων προϋπηρεσίας, μεταπτυχιακών τίτλων και ο τελικός υπολογισμός προς απόδοση ΜΚ των αναπληρωτών/τριών Ειδικής Αγωγής.

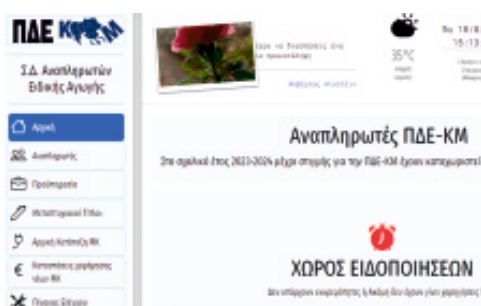


6. Ανάπτυξη Εφαρμογής κεντρικά διαχειριζόμενης αποστολής email μέσω των υπηρεσιακών λογαριασμών με την οποία δόθηκε η δυνατότητα αποστολής email μέσω φυλλομετρητή σε κάθε υπάλληλο της υπηρεσίας.

7. Ανανέωση εκ βάθρων του υπηρεσιακού ιστοτόπου (<https://kmaked.pde.sch.gr/>) στην πιο σύγχρονη πλατφόρμα ελεύθερου λογισμικού διαχείρισης περιεχομένου (CMS) Wordpress. Ο ιστοτόπος της υπηρεσίας ανανεώθηκε τόσο για λόγους ασφαλείας όσο και για την αντιμετώπιση διαφόρων προβλημάτων που προκύπταν με τον παλαιότερο και ξεπερασμένο. Αντίστοιχα δημιουργήθηκε ξεχωριστός ιστοτόπος <https://www.european.eisodos.com/index.php/el/> αφιερωμένος μόνο στα Ευρωπαϊκά Προγράμματα.

8. Προσαρμογή & περαιτέρω ανάπτυξη της Εφαρμογής Διαχείρισης Μητρώου Εξοπλισμού ΤΠΕ itdb, η οποία υποστηρίζει την καταγραφή, απογραφή και ενημέρωση του Μητρώου Εξοπλισμού ΤΠΕ της υπηρεσίας.

9. Υιοθέτηση της δωρεάν εφαρμογής διαχείρισης ηλεκτρονικών ραντεβού Easy!Appointments <https://easyappointments.org/>, η οποία αποτελεί εφαρμογή καταγραφής & διαχείρισης τηλεφωνικών ή/και ηλεκτρονικών ραντεβού.



Ψηφιοποίηση Υπηρεσιών της ΠΔΕ Κεντρικής Μακεδονίας



10. Υιοθέτηση της δωρεάν έκδοσης της εφαρμογής Mattermost, η οποία δίνει δυνατότητες ανταλλαγής μηνυμάτων μεταξύ των υπαλλήλων, διευκόλυνσης της συνεργασίας τους και εργαλείων διαχείρισης έργου.

11. Ανάπτυξη εφαρμογής (σε Powershell) για την εγκατάσταση των απαραίτητων προσαρμοσμένων ρυθμίσεων VPN στους προσωπικούς υπολογιστές των υπαλλήλων με σκοπό την εξ' αποστάσεως ασφαλή πρόσβαση των υπαλλήλων στο υπηρεσιακό δίκτυο μέσω της τεχνολογίας VPN.

12. Ανάπτυξη εφαρμογής (σε Python) για την αυτοματοποιημένη ανάρτηση υπηρεσιακών εγγράφων στο σύστημα ΔΙΑΥΓΕΙΑ η οποία αξιοποιεί το διαθέσιμο API για να αυτοματοποιήσει μια επαναλαμβανόμενη και ως επί το πλείστον ανιαρή εργασία της ανάρτησης εγγράφου.

Εξοπλισμός ΤΠΕ (Hardware-Networks) της ΠΔΕ Κεντρικής Μακεδονίας



·**Υιοθέτηση & υλοποίηση λύσης κεντρικής διαχείρισης υπηρεσιακών αρχείων με τη χρήση κύριου και εφεδρικού διακομιστή αρχείων (file server):** λύση η οποία διασφαλίζει την ασφάλεια των υπηρεσιακών δεδομένων μιας και δεν επαφίεται στον υπάλληλο η τήρηση αντιγράφων ασφαλείας ενώ ταυτόχρονα διευκολύνεται ο διαμοιρασμός των αρχείων βάσει δικαιωμάτων και προάγεται η συνεργατική χρήση των αρχείων τόσο σε επίπεδο τμήματος όσο και σε επίπεδο όλης της υπηρεσίας.

·**Μέριμνα για μηνιαία λήψη αντιγράφου ασφαλείας για προστασία από Ransomware.** Πέραν των καθημερινών αντιγράφων ασφαλείας των υπηρεσιακών δεδομένων έχει προβλεφθεί και η μηνιαία αυτοματοποιημένη λήψη αντιγράφου ασφαλείας σε εξοπλισμό που τίθεται εκτός λειτουργίας για να προστατευτεί από πιθανή επίθεση από ransomware.

·**Προμήθεια κεντρικού και εφεδρικού διακομιστή με στέγαση εικονικών μηχανών (Virtual Machines):** Η λύση του κεντρικού server προτιμήθηκε γιατί πέραν της ασύγκριτα καλύτερης απόδοσης μπορεί να στεγάσει πολλές εικονικές μηχανές (Virtual Machines) με διάφορες υπηρεσίες και βάσεις δεδομένων. Υλοποιήθηκε μηχανισμός δυναμικής αντιγραφής (replication) των εικονικών μηχανών μειώνοντας τον κίνδυνο απώλειας δεδομένων και τάχιστης επαναφοράς σε κανονική λειτουργία πλείστον υπηρεσιών σε περίπτωση δυσλειτουργίας του κύριου διακομιστή.

·**Εγκατάσταση και Χρήση τεχνολογίας Windows Domain – Active Directory** διότι αποτελεί τη βέλτιστη και την πιο καθιερωμένη λύση σε ένα σύγχρονο επιχειρησιακό περιβάλλον.

·**Διαχείριση και χρήση Εικονικών Μηχανών (Virtual Machines) τρίτων φορέων (Πανελλήνιο Σχολικό Δίκτυο & ΕΔΥΤΕ).** Πέραν των εικονικών μηχανών που διαθέτει η υπηρεσία τοπικά στους διακομιστές της, γίνεται ευρεία χρήση εικονικών μηχανών που παρέχονται τόσο από το Πανελλήνιο Σχολικό Δίκτυο όσο και από το ΕΔΥΤΕ όπως ορίζει και ο Ν.4727/2020.

·**Υιοθέτηση λύσης εξ' αποστάσεως ασφαλούς πρόσβασης των υπαλλήλων στο υπηρεσιακό δίκτυο μέσω της τεχνολογίας VPN.** Ο υπάρχον κεντρικός υπηρεσιακός δρομολογητής (router) διαθέτει πλέον τη δυνατότητα της εξ' αποστάσεως πρόσβασης υπαλλήλων μέσω VPN κατόπιν σχετικής ρύθμισης του χωρίς κανένα κόστος και με ασφάλεια.



Το Όραμά μας για το Μέλλον

Προτεραιότητες Εκπαιδευτικής Πολιτικής Α/θμιας, Β/θμιας και Επαγγελματικής Εκπαίδευσης για το 2021-2027



Η Περιφερειακή Διεύθυνση Εκπαίδευσης Κεντρικής Μακεδονίας συγκέντρωσε και επεξεργάστηκε τα στοιχεία που αφορούν στην υφιστάμενη κατάσταση των σχολικών μονάδων της περιοχής ευθύνης της (αριθμός σχολικών μονάδων, διπλή βάρδια, μισθωμένα κτήρια, μαθητικό δυναμικό, αριθμός τμημάτων ένταξης), τις κτιριακές υποδομές και την υφιστάμενη κατάσταση του τεχνολογικού και εκπαιδευτικού εξοπλισμού των σχολικών μονάδων (υπολογιστικός εξοπλισμός, δικτυακός εξοπλισμός, περιφερειακός εξοπλισμός και λογισμικό).

Μετά τη συγκέντρωση και επεξεργασία των παραπάνω στοιχείων και λαμβάνοντας υπόψη τις ανάγκες που έχουν προκύψει από την χαρτογράφηση σε επίπεδο Περιφέρειας, η Περιφερειακή Διεύθυνση Α/θμιας και Β/θμιας Εκπαίδευσης Κεντρικής Μακεδονίας, ιεράρχησε τις προτεραιότητες ανά κατηγορία υποδομής στο ΕΠ Κεντρικής Μακεδονίας 2021-2027 και τα απέστειλε στο Υπουργείο Παιδείας, Θρησκευμάτων και Αθλητισμού (Επιτελική Δομή ΕΣΠΑ).

Θα υποστηριχθούν κατά προτεραιότητα δράσεις που αφορούν παρεμβάσεις σχετικές με:

1.Κτιριακές Υποδομές

- Αναβάθμιση των κτιριακών υποδομών των σχολικών μονάδων ή/και ανέγερση κτιρίων για την προσχολική εκπαίδευση
- Ανάπτυξη προσβάσιμων υποδομών για μαθητές/τριες ΑμεΑ σε υφιστάμενες υποδομές
- Παλιότητα/αποφυγή μισθωμένων κτιρίων
- Αποσυμφόρηση μαθητικού πληθυσμού/βελτίωση συνθηκών μάθησης
- Αναβάθμιση των υποδομών των σχολικών μονάδων και αλλαγή χρήσης κτιρίων σύμφωνα με τις σύγχρονες παιδαγωγικές προσεγγίσεις και με την εξέλιξη του μαθητικού δυναμικού.
- Βελτίωση συνθηκών μάθησης εκπαιδευτικών δομών σε απομονωμένες περιοχές.

2.Τεχνολογικό και Εκπαιδευτικό Εξοπλισμό

- Αναβάθμιση και εμπλουτισμός του τεχνολογικού και εκπαιδευτικού εξοπλισμού στο σύνολο των σχολικών μονάδων
- Αναβάθμιση και επέκταση των εσωτερικών δικτύων των σχολικών μονάδων στο σύνολο των σχολικών μονάδων
- Εμπλουτισμός του φορητού τεχνολογικού εξοπλισμού στο σύνολο των σχολικών μονάδων της Κεντρικής Μακεδονίας.

ΚΕΝΤΡΟ ΚΑΙΝΟΤΟΜΙΑΣ ΣΤΗΝ ΠΔΕ ΚΕΝΤΡΙΚΗΣ ΜΑΚΕΔΟΝΙΑΣ

Στην Κεντρική Μακεδονία θα λειτουργήσει 1 από τα 13 Κέντρα Καινοτομίας που θα αναπτυχθεί από το Υπουργείο Παιδείας, Θρησκευμάτων και Αθλητισμού και το ΙΤΥΕ Διόφαντος με σκοπό τη δημιουργία ενός οικοσυστήματος γνώσης.

Το «Κέντρο Καινοτομίας»:

Θα ενσωματώνει και θα διασυνδέει τη σχολική κοινότητα, την τοπική κοινωνία, τα ερευνητικά ιδρύματα, τα πανεπιστήμια και τις τοπικές επιχειρήσεις, ενώ παράλληλα θα διασυνδέεται με παρόμοια εκπαιδευτικά οικοσυστήματα στην Ευρώπη, αλλά και στον κόσμο, με εικονική (virtual) μορφή, για την υποστήριξη απομακρυσμένων σχολείων και περιοχών, αλλά και φυσική παρουσία σε συγκεκριμένο χώρο για να είναι επισκέψιμα από τους ενδιαφερόμενους. Θα είναι ειδικά κατασκευασμένο με υψηλής ποιότητας περιβάλλον μάθησης STEAM, της πράσινης ανάπτυξης και γενικότερα προώθησης της καινοτομίας. Κάθε εργαστήριο μπορεί να σχεδιαστεί για να υποστηρίζει πολλά θέματα και ενότητες του προγράμματος σπουδών, ώστε να ανταποκρίνεται στις μοναδικές και ξεχωριστές εκπαιδευτικές ανάγκες κάθε κοινότητας.

Θα δέχεται επισκέψεις σχολείων της περιφέρειας, με βάση συγκεκριμένο προγραμματισμό, ώστε οι μαθητές να αξιοποιούν τις υποδομές, να εισάγονται στις νέες τεχνολογίες, να διαμορφώνουν άποψη και να κατευθύνουν το ενδιαφέρον τους. Ειδικότερα, ωφελούμενοι θα είναι και οι εκπαιδευτικοί, οι οποίοι, με την ολοκλήρωση της πράξης, θα διαθέτουν περισσότερα εργαλεία για την αποτελεσματικότερη υλοποίηση του έργου τους και ειδικότερα για την αξιοποίηση διδακτικών προσεγγίσεων και πρακτικών μοντέλων σε περιβάλλοντα καινοτομίας και τεχνολογιών αιχμής.

ΨΗΦΙΟΠΟΙΗΣΗ ΥΠΗΡΕΣΙΩΝ ΣΤΗΝ ΠΔΕ ΚΕΝΤΡΙΚΗΣ ΜΑΚΕΔΟΝΙΑΣ



α) Υιοθέτηση ενός ενιαίου Πληροφοριακού Συστήματος Ηλεκτρονικής Διαχείρισης Εγγράφων λύση θεμελιώδους σημασίας και χρησιμότητας που μπορεί να παρέχει την απαιτούμενη ασφάλεια, αξιοπιστία και ταχύτητα. Ένα κεντρικό σύστημα που θα εξασφαλίζει την απρόσκοπτη διακίνηση εγγράφων μεταξύ όλων των υπηρεσιών του ΥΠΑΙΘΑ, τη διαχείριση ηλεκτρονικού πρωτοκόλλου, την αυτοματοποιημένη ανάρτηση στη ΔΙΑΥΓΕΙΑ και την ενσωμάτωση Ψηφιακών Πιστοποιητικών.

β) Ολοκληρωμένο Σύστημα Διαχείρισης Προσωπικού
-Μητρώο Προσωπικού - Ηλεκτρονικός Ατομικός Φάκελος
Υπαλλήλου με αυτοματοποιημένη έκδοση Πιστοποιητικού Υπηρεσιακών Μεταβολών (ΠΥΜ)

- Υποσύστημα Διαχείρισης Αδειών Υπαλλήλου
- Υποσύστημα Διαχείρισης Κενών – Πλεονασμάτων
- Υποσύστημα Διαχείρισης Υπηρεσιακών Μεταβολών Εκπαιδευτικών και Διοικητικών Υπαλλήλων
- Υποσύστημα διενέργειας κρίσεων για θέσεις ευθύνης
- Ανάπτυξη από myschoolAPI για την διασύνδεση εφαρμογών

γ) Τυποποίηση όλων των διαδικασιών των Περ/κών Υπηρεσιών.

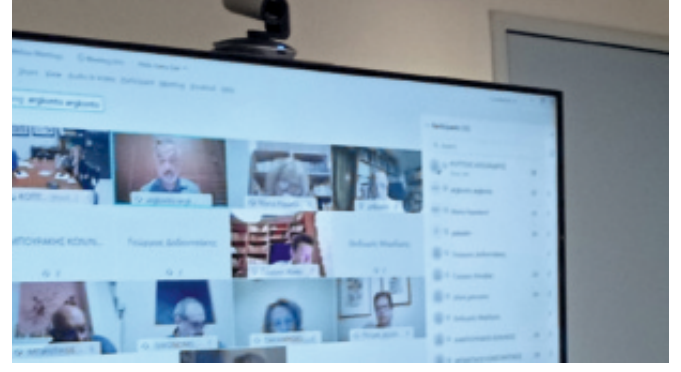
Τακτικές Συναντήσεις με Διευθυντές Εκπαίδευσης, Σχολικών Μονάδων

Σκοπός των επισκέψεων είναι η συζήτηση με τα στελέχη της εκπαίδευσης για τα προβλήματα, τις ανησυχίες και τις προτάσεις των σχολικών μονάδων με σκοπό την εύρυθμη λειτουργία των σχολείων και την επίλυση προβλημάτων.



Τακτικές Τηλεσυναντήσεις με Γονείς και Κηδεμόνες Μαθητών

Σκοπός των τηλεσυναντήσεων είναι η συμμετοχή γονέων και κηδεμόνων σε διάλογο που θα προσφέρει τις ευκαιρίες να ακουστούν τα προβλήματα και οι προτάσεις όλων των παραγόντων που εμπλέκονται στη λειτουργία του σχολείου.



Εβδομαδιαίες Συναντήσεις με τα Δεκαπενταμελή Συμβούλια Μαθητών

Σκοπός των συναντήσεων είναι η ανταλλαγή απόψεων σχετικά με τα προβλήματα που αντιμετωπίζουν τα σχολεία στα οποία φοιτούν οι μαθητές καθώς και με ζητήματα που αντιμετωπίζουν τα παιδιά στην καθημερινότητα της σχολικής τους ζωής.



Πιλοτικές Εκπαιδευτικές Δράσεις σε συνεργασία με την Τοπική Αυτοδιοίκηση

Σκοπός των συγκεκριμένων δράσεων είναι η εφαρμογή καινοτόμων εκπαιδευτικών προγραμμάτων σε σχολεία Δήμων της Περιφέρειας, σε τομείς όπως μαθητική καινοτομία, πρώτες βοήθειες και ενδοσχολική βία με τη συνεργασία των εμπλεκόμενων φορέων της τοπικής Αυτοδιοίκησης.



Σχολές Γονέων

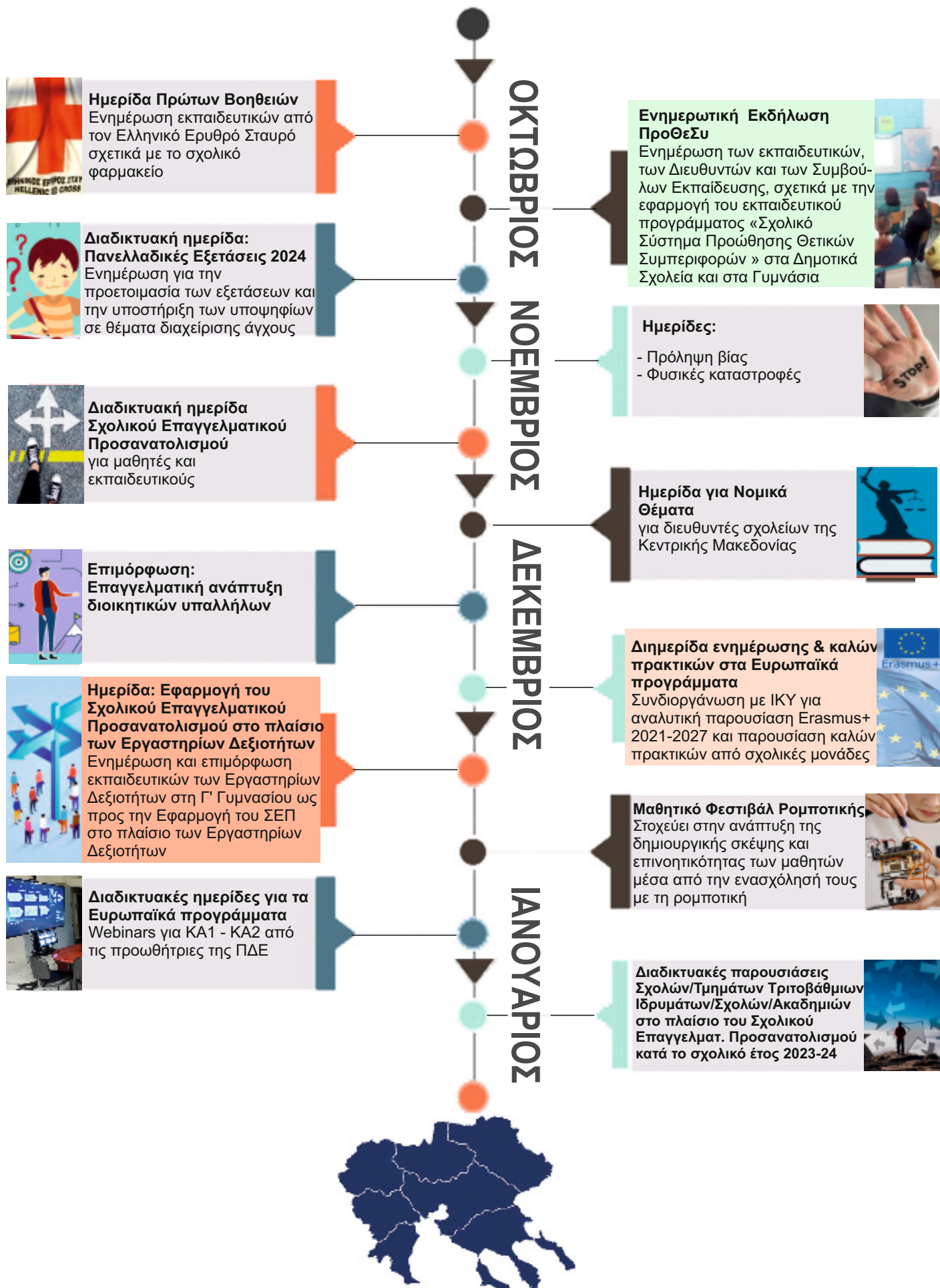
Σε συνεργασία με δήμους της Κεντρικής Μακεδονίας θα πραγματοποιηθούν πιλοτικά προγράμματα με σκοπό την ενημέρωση των γονέων σχετικά με το σύνθετο ρόλο τους ως γονέων όπως διαμορφώνεται από τις σύγχρονες κοινωνικές, οικονομικές και πολιτισμικές συνθήκες.

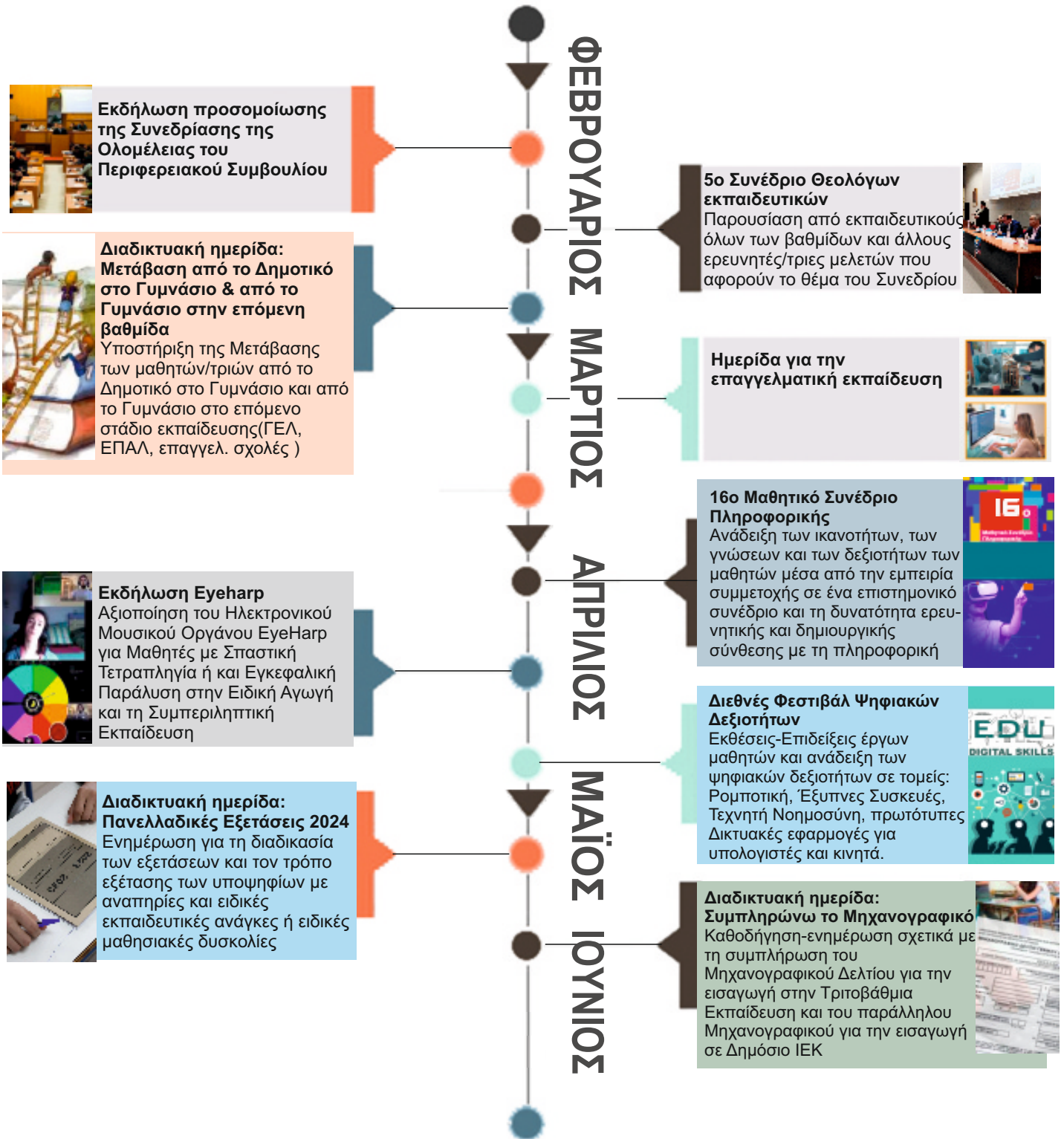


Ενημέρωση για τη Δίχρονη Προσχολική Εκπαίδευση

Ενημέρωση για το νέο θεσμικό πλαίσιο της Δίχρονης Υποχρεωτικής Προσχολικής Εκπαίδευσης. Νέες αναπτυξιακές προκλήσεις και παρεμβάσεις.







ΣΤΟΙΧΕΙΑ - ΠΡΟΣΩΠΙΚΟΥ ΠΔΕ ΚΕΝΤΡΙΚΗΣ ΜΑΚΕΔΟΝΙΑΣ

ΠΡΟΣΩΠΙΚΟ	ΤΗΛΕΦΩΝΟ	ΤΜΗΜΑ - ΘΕΣΗ
ΚΟΠΤΣΗΣ ΑΛΕΞΑΝΔΡΟΣ		ΔΙΕΥΘΥΝΤΗΣ
ΒΥΤΑΝΙΩΤΗ ΒΕΝΕΤΙΑ	2310-474815	ΠΡΟΪΣΤΑΜΕΝΗ ΑΥΤΟΤΕΛΟΥΣ ΔΙΕΥΘΥΝΣΗΣ ΔΙΟΙΚΗΤΙΚΗΣ, ΟΙΚΟΝΟΜΙΚΗΣ ΚΑΙ ΠΑΙΔΑΓΩΓΙΚΗΣ ΥΠΟΣΤΗΡΙΞΗΣ
ΣΩΤΗΡΑΚΗ ΓΡΑΜΜΑΤΙΑ	2310-474813	ΠΡΟΪΣΤΑΜΕΝΗ ΤΜΗΜΑΤΟΣ Α ΔΙΟΙΚΗΤΙΚΩΝ ΥΠΟΘΕΣΕΩΝ
ΒΥΤΑΝΙΩΤΗ ΒΕΝΕΤΙΑ	2310-474826	ΠΡΟΪΣΤΑΜΕΝΗ ΤΜΗΜΑΤΟΣ Β ΟΙΚΟΝΟΜΙΚΩΝ ΥΠΟΘΕΣΕΩΝ
ΣΤΕΦΑΝΟΠΟΥΛΟΣ ΠΑΝΑΓΙΩΤΗΣ	2310-474814	ΠΡΟΪΣΤΑΜΕΝΟΣ ΤΜΗΜΑΤΟΣ Γ ΠΡΟΣΩΠΙΚΟΥ
ΓΕΩΡΓΟΠΟΥΛΟΣ ΝΙΚΟΣ	2310-474860	ΠΡΟΪΣΤΑΜΕΝΟΣ ΤΜΗΜΑΤΟΣ Δ ΠΛΗΡΟΦΟΡΙΚΗΣ & ΝΕΩΝ ΤΕΧΝΟΛΟΓΙΩΝ
ΚΑΡΟΛΟΥ ΕΥΑ	2310-474810	ΤΗΛΕΦΩΝΙΚΟ ΚΕΝΤΡΟ
ΑΣΙΚΗ ΕΥΓΕΝΙΑ	2310-474812	
ΤΣΙΑΡΑ ΣΤΕΛΛΑ	2310-474818	
ΣΠΟΥΤΟΠΟΥΛΟΥ ΝΤΟΡΕΤΑ	2310-474816	
ΜΠΟΥΡΙΔΟΥ ΘΑΛΕΙΑ	2310-474817	ΓΡΑΜΜΑΤΕΙΑ
ΛΑΠΠΑ ΕΥΑΓΓΕΛΙΑ	2310-474856	ΘΕΜΑΤΑ ΠΥΣΔΙΠ - ΠΕΠΣΣ
ΠΥΡΙΝΤΖΗ ΓΙΩΤΑ	2310-474867	
ΦΩΤΙΑΔΗΣ ΣΑΒΒΑΣ	2310-474833	
ΜΠΕΚΡΙΔΕΛΗΣ ΚΥΡΙΑΚΟΣ	2314-437631	ΚΛΗΤΗΡΑΣ
ΚΟΜΦΟΠΟΥΛΟΥ ΓΕΩΡΓΙΑ	2310-474864	ΣΥΜΒΟΥΛΙΑ ΑΠΥΣΔΕ-ΑΠΥΣΠΕ
ΤΣΙΜΠΟΥ ΜΙΝΑ	2310-474830	
ΦΡΑΓΚΟΥΔΗ ΘΩΜΑΗ	2314-437643	
ΦΛΟΥΡΙΔΟΥ ΧΡΥΣΑΝΘΗ	2310-474831	
ΤΣΑΤΣΟΥΛΗ ΘΕΟΔΩΡΑ	2310-474854	ΕΚΠΑΙΔΕΥΣΗ ΠΡΟΣΦΥΓΩΝ
ΜΑΓΝΗΣΑΛΗ ΦΩΤΕΙΝΗ	2314-437637	
ΣΙΑΜΙΔΟΥ ΒΑΛΕΡΙΑ	2314-437640	ΠΡΩΤΟΒΑΘΜΙΑ
ΤΣΙΑΚΙΡΗ ΤΑΝΙΑ	2310-474839	
ΑΓΓΕΛΟΥΔΗΣ ΠΑΝΑΓΙΩΤΗΣ	2310-474849	ΕΠΑΓΓΕΛΜΑΤΙΚΗ ΕΚΠΑΙΔΕΥΣΗ- ΜΑΘΗΤΕΙΑ-ΜΝΑΕ
ΑΤΜΑΤΖΙΔΗΣ ΠΑΥΛΟΣ	2314-437631	ΔΙΕΚΠΕΡΑΙΩΣΗ
ΚΩΝΣΤΑ ΡΕΒΒΕΚΑ	2310-474832	ΔΕΥΤΕΡΟΒΑΘΜΙΑ
ΠΑΥΛΙΔΟΥ ΝΙΚΟΛΕΤΑ	2310-474859	
ΑΡΝΟΜΑΛΛΗ ΑΛΕΞΑΝΔΡΑ	2310-474843	ΕΙΔΙΚΗ ΑΓΩΓΗ
ΖΥΓΟΥΡΗ ΜΑΡΙΑ	2314-437641	
ΘΕΟΔΩΡΟΠΟΥΛΟΣ ΜΙΧΑΛΗΣ	2310-474823	
ΚΑΝΤΙΟΥ ΛΙΝΑ	2310-474837	
ΣΥΤΖΙΟΥΚΗ ΣΤΕΛΛΑ	2310-474866	
ΤΣΑΝΙΔΟΥ ΧΡΙΣΤΙΝΑ	2310-474827	
ΙΩΑΝΝΙΔΟΥ ΕΙΡΗΝΗ	2310-474821	ΕΙΔΙΚΗ ΑΓΩΓΗ - ΕΔΕΑ
ΤΣΑΟΥΣΗ ΒΙΚΗ	2314-437645	
ΑΛΕΞΑΝΔΡΙΔΟΥ ΣΤΕΛΛΑ	2310-474824	ΟΙΚΟΝΟΜΙΚΟ
ΠΕΤΡΙΔΟΥ ΝΟΠΗ	2314-437636	
ΛΥΜΠΟΥΔΗ ΑΝΑΣΤΑΣΙΑ	2314-437644	
ΑΝΑΓΝΩΣΤΗΣ ΠΑΝΑΓΙΩΤΗΣ	2310-474819	
ΕΛΛΗΝΙΔΟΥ ΣΤΕΛΛΑ	2314-437639	ΓΡΑΦΕΙΟ ΤΥΠΟΥ - ΕΚΠΑΙΔΕΥΤΙΚΑ ΠΡΟΓΡΑΜΜΑΤΑ
ΠΡΑΣΣΑ ΧΡΥΣΑ	2310-474855	ΑΠΟΓΡΑΦΗ / ΠΕΙΡΑΜΑΤΙΚΑ / ΠΡΟΤΥΠΑ ΣΧΟΛΕΙΑ
ΦΙΛΙΠΠΙΔΟΥ ΚΑΤΕΡΙΝΑ	2314-437635	

ΣΤΟΙΧΕΙΑ - ΠΡΟΣΩΠΙΚΟΥ ΠΔΕ ΚΕΝΤΡΙΚΗΣ ΜΑΚΕΔΟΝΙΑΣ

ΠΡΟΣΩΠΙΚΟ	ΤΗΛΕΦΩΝΟ	ΤΜΗΜΑ - ΘΕΣΗ
ΜΑΔΑΜΑ ΕΛΕΝΗ	2314-437638	ΚΕΔΑΣΥ - ΣΟΧ
ΜΗΤΡΑ ΜΑΓΔΑ	2310-474851	ΚΕΔΑΣΥ ΘΕΜΑΤΑ ΠΡΟΣΩΠΙΚΟΥ
ΧΑΤΖΗΙΩΑΝΝΟΥ ΜΑΡΙΑ	2314-437634	
ΠΑΝΑΓΙΩΤΙΔΟΥ ΟΥΡΑΝΙΑ	2310-474857	ΧΟΡΗΓΗΣΗ ΕΛΛΗΝΙΚΗΣ ΙΘΑΓΕΝΕΙΑΣ
ΖΑΦΕΙΡΟΥΔΗΣ ΑΘΑΝΑΣΙΟΣ	2310-474850	
ΜΠΑΡΜΠΟΥΝΑΚΗ ΕΛΕΝΗ	2310-474868	ΚΤΙΡΙΑΚΕΣ ΥΠΟΔΟΜΕΣ - ΜΕΤΑΦΟΡΑ ΜΑΘΗΤΩΝ
ΚΩΝΣΤΑΝΤΙΝΙΔΗΣ ΠΕΤΡΟΣ	2310-474828	
ΒΕΛΛΙΟΥ ΑΡΓΥΡΗ	2310-474844	ΜΥ SCHOOL
ΓΙΑΡΕΝΗΣ ΧΡΗΣΤΟΣ	2314-437632	ΝΟΜΙΚΗ ΥΠΟΣΤΗΡΙΞΗ Α/ΘΜΙΑΣ
ΔΑΛΑΜΠΥΡΑ ΕΛΣΑ	2310-474862	
ΚΑΡΑΝΑΣΙΟΥ ΕΛΙΣΑΒΕΤ	2310-474835	
ΤΕΛΛΗ ΕΥΤΥΧΙΑ	2310-474833	
ΑΛΙΟΖΗ ΣΟΥΛΤΑΝΑ	2310-474847	ΝΟΜΙΚΗ ΥΠΟΣΤΗΡΙΞΗ Β/ΘΜΙΑΣ
ΔΑΝΙΗΛ ΓΩΡΓΟΣ	2310-474833	
ΦΙΡΙΠΗ ΠΑΡΑΣΚΕΥΗ	2310-474847	
ΚΟΥΓΙΟΥΜΤΖΟΓΛΟΥ ΜΑΡΙΑ	2310-474829	ΔΙΟΙΚΗΤΙΚΑ ΘΕΜΑΤΑ
ΤΕΡΨΙΔΟΥ ΚΡΥΣΤΑΛΙΑ	2314-437642	
ΦΡΑΓΚΑΚΗ ΖΕΦΗ	2310-474858	ΠΕΙΘΑΡΧΙΚΟ
ΕΛΕΥΘΕΡΙΑΔΟΥ ΟΛΥΜΠΙΑ	2310-474858	
ΜΠΟΥΝΤΟΥΛΑ ΕΥΑΝΘΙΑ	2310-474858	
ΜΑΡΤΗ ΛΑΜΠΡΙΝΗ	2310-474865	ΠΡΩΤΟΚΟΛΛΟ
ΠΑΝΤΟΝΟΓΛΟΥ ΙΩΑΝΝΗΣ	2310-474865	
ΤΑΜΠΟΥΡΙΔΟΥ ΣΟΦΙΑ	2310-474825	
ΓΟΥΝΑΡΗ ΔΗΜΗΤΡΑ	2310-474836	
ΣΩΤΗΡΙΑΔΟΥ ΤΡΙΑΝΤΑΦΥΛΛΙΑ	2310-474869	EMAIL
ΤΣΙΦΟΥΝΤΟΥΔΗΣ ΚΩΝ/ΝΟΣ	2310-474822	ΠΛΗΡΟΦΟΡΙΚΗ
ΗΛΙΑΔΗΣ ΚΩΝΣΤΑΝΤΙΝΟΣ	2310-474842	
ΚΑΡΑΠΙΠΕΡΗΣ ΔΗΜΗΤΡΗΣ	2314-437631	
ΜΑΛΑΚΟΥΔΗΣ ΓΕΩΡΓΙΟΣ	2314-437631	
ΣΙΩΚΑ ΧΡΙΣΤΙΝΑ	2310-474820	
ΚΑΡΑΚΙΔΟΥ ΑΝΑΣΤΑΣΙΑ	2310-474841	
ΒΕΚΗΔΗΜΗΤΡΙΑΔΟΥ ΜΑΡΙΑ	2310-474846	ΑΔΕΙΕΣ ΠΡΟΣΩΠΙΚΟΥ
ΚΥΖΑ ΕΥΗ	2310-474863	ΕΥΡΩΠΑΪΚΑ - ΚΠΓ
ΣΤΑΪΚΟΥ ΛΙΝΑ	2310-474845	
ΒΑΚΟΥ ΧΡΥΣΑΝΘΗ	2314-437645	ΘΕΜΑΤΑ ΠΡΟΣΩΠΙΚΟΥ
ΘΕΜΕΛΗ ΓΕΩΡΓΙΑ	2314-437638	
ΑΘΑΝΑΣΟΠΟΥΛΟΥ ΑΔΑΜΑΝΤΙΑ	2310-474848	ΣΤΑΤΙΣΤΙΚΑ - ΚΕΝΑ - ΠΛΕΟΝΑΣΜΑΤΑ
ΖΑΔΕΛΛΗΣ ΜΑΝΩΛΗΣ	2310-474853	
ΜΠΙΝΑ ΛΑΜΠΡΙΝΗ	2314-437646	



Γεωργικής Σχολής 65, Τ.Κ. 57001, Πυλαία Θεσσαλονίκη
τηλ: 2310 474810, email: kmakedpde@sch.gr, website: www.kmaked.gr

ΕΠΙΜΕΛΕΙΑ - ΣΧΕΔΙΑΣΜΟΣ ΕΝΤΥΠΟΥ: Ηλιάδης Κωνσταντίνος

Περιφερειακή Διεύθυνση Α/θμιας και Β/θμιας Εκπαίδευσης ΚΕΝΤΡΙΚΗΣ ΜΑΚΕΔΟΝΙΑΣ



Regional Directorate of
Primary and Secondary Education
of Central Macedonia

