



Η ΤΡΙΤΟΒΑΘΜΙΑ ΕΚΠΑΙΔΕΥΣΗ

ΣΤΗΝ ΕΛΛΑΔΑ: **9 πράγματα** που πρέπει να γνωρίζεις

ενόψει της «απελευθέρωσής» της

Συγγραφική/Ερευνητική Ομάδα:

Ηλίας Κονδύλης, Αναπληρωτής Καθηγητής Πρωτοβάθμιας Φροντίδας Υγείας
- Πολιτικής Υγείας, Τμήμα Ιατρικής ΑΠΘ

Γιάννης Μηλιός, Ομότιμος Καθηγητής Πολιτικής Οικονομίας,
Εθνικό Μετσόβειο Πολυτεχνείο

Αλέξης Μπένος, Ομότιμος Καθηγητής Υγιεινής, Κοινωνικής Ιατρικής
και Πρωτοβάθμιας Φροντίδας Υγείας, Τμήμα Ιατρικής ΑΠΘ

Ευχαριστίες:

ευχαριστούμε το συνάδελφο

Χρήστο Τουρτούρα, Αναπληρωτή Καθηγητή στο Παιδαγωγικό
Τμήμα Δημοτικής Εκπαίδευσης ΑΠΘ, για τις εποικοδομητικές
παρατηρήσεις και προτάσεις του.

■ Προτεινόμενη βιβλιογραφική παράθεση: Κονδύλης Η., Μηλιός Γ, Μπένος Α. *Η Τριτοβάθμια Εκπαίδευση στην Ελλάδα: 9 πράγματα που πρέπει να γνωρίζεις ενόψει της «απελευθέρωσής» της. Data Brief 2024.1.* Θεσσαλονίκη: ΚΕΠΥ – Κέντρο Έρευνας και Εκπαίδευσης στη Δημόσια Υγεία, την Πολιτική Υγείας και την Πρωτοβάθμια Φροντίδα Υγείας. 2024

Εισαγωγικό σημείωμα

Η εξαγγελία της κυβέρνησης για παράκαμψη του άρθρου 16 του Συντάγματος, περί «παροχής ανώτατης εκπαίδευσης αποκλειστικά από ιδρύματα που αποτελούν νομικά πρόσωπα δημοσίου δικαίου με πλήρη αυτοδιοίκηση», διά της συνδρομής του άρθρου 28 του Συντάγματος, περί «διεθνούς δικαίου και διεθνών συμβάσεων ... που υπερισχύουν από κάθε άλλη διάταξη νόμου ... εφόσον τηρείται ο όρος της αμοιβαιότητας», πυροδότησε νέο κύκλο συζητήσεων, σχετικά με το παρόν και το μέλλον της τριτοβάθμιας εκπαίδευσης στη χώρα μας.

Το προαναγγελλθέν νομοσχέδιο της κυβέρνησης υπό τον τίτλο «Ελεύθερο Πανεπιστήμιο» προβλέπει, βάσει των δηλώσεων του Υπουργού Παιδείας, την «απελευθέρωση της ανώτατης εκπαίδευσης από το κρατικό μονοπώλιο» και τη διευκόλυνση της ίδρυσης ιδιωτικών πανεπιστημίων, ως παραρτήματα ξένων πανεπιστημίων στην Ελλάδα.

Το σχέδιο νόμου έρχεται σε συνέχεια πλήθους νομοθετικών παρεμβάσεων, διαδοχικών κυβερνήσεων την τελευταία 20ετία, που σκοπό έχουν την ιδιωτικοποίηση της Ανώτατης Εκπαίδευσης στη χώρα μας, είτε διά της εμπορευματοποίησης των λειτουργιών των δημόσιων Ανώτατων Εκπαιδευτικών Ιδρυμάτων - ΑΕΙ (πχ. γενίκευση των διδασκτρων στα προγράμματα μεταπτυχιακών σπουδών, ίδρυση και λειτουργία ξενόγλωσσων προπτυχιακών προγραμμάτων με δίδακτρα, προγράμματα διά βίου εκπαίδευσης με δίδακτρα, εμπορική εκμετάλλευση της ακίνητης περιουσίας και των υποδομών των δημοσίων πανεπιστημίων, βιομηχανικά διδακτορικά

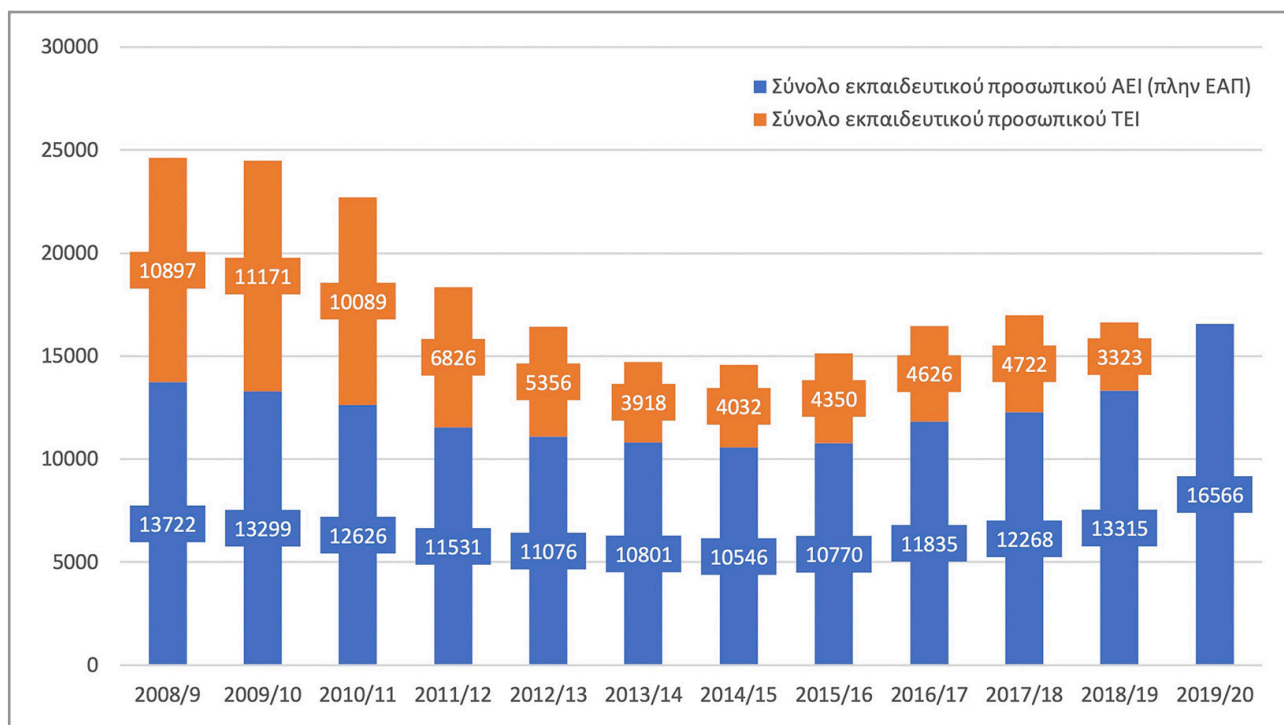
και εμπορική εκμετάλλευση της έρευνας και καινοτομίας που παράγεται στα δημόσια πανεπιστήμια) είτε διά του ανοίγματος της αγοράς, ήδη από το 2009, της μεταλυκειακής εκπαίδευσης και τώρα της ανώτατης εκπαίδευσης στο επιχειρηματικό κεφάλαιο.

Τα στοιχεία που παρουσιάζονται στο παρόν Συνοπτικό Στατιστικό Δελτίο (Data Brief) του ΚΕΠΥ περιγράφουν την πορεία υποβάθμισης των υλικών όρων που εξασφαλίζουν την καλή λειτουργία και αναπαραγωγή της δημόσιας Ανώτατης Εκπαίδευσης, ώστε να διευκολυνθεί η ιδιωτικοποίησή της, αναδεικνύοντας τη χρόνια υποστελέχωση των δημόσιων πανεπιστημίων, την πολυετή χρηματοδοτική τους εγκατάλειψη, την μετακύλιση του βάρους της χρηματοδότησης της τριτοβάθμιας εκπαίδευσης στα νοικοκυριά -γεγονός που επιβαρύνει δυσανάλογα τις χαμηλές εισοδηματικές τάξεις- και την πολυετή προσπάθεια δημιουργίας μιας κερδοφόρας αγοράς, αρχικά, στον κλάδο της μεταλυκειακής και, τώρα, της ανώτατης εκπαίδευσης, η οποία θα λειτουργεί σε ένα ενιαίο πλαίσιο ανταγωνισμού με τα εμπορευματοποιημένα δημόσια πανεπιστήμια.

Η παρούσα έκδοση του ΚΕΠΥ φιλοδοξεί να αναδείξει την επείγουσα ανάγκη για αντιστροφή αυτής της πορείας ιδιωτικοποίησης της ανώτατης εκπαίδευσης στην Ελλάδα, τόσο διά της εγκατάλειψης των όποιων σχεδιασμών για παράκαμψη/κατάργηση του άρθρου 16 του Συντάγματος όσο και διά της αποκατάστασης του κοινωνικού χαρακτήρα της ανώτατης εκπαίδευσης, μέσω της αποκατάστασης της δημοκρατικής λειτουργίας και του δωρεάν χαρακτήρα των δημόσιων ΑΕΙ και της ολόπλευρης ενίσχυσής τους σε ανθρώπινο δυναμικό και χρηματοδοτικούς πόρους.

Η ιδιωτικοποίηση της Τριτοβάθμιας Εκπαίδευσης στην Ελλάδα σε αριθμούς

Διάγραμμα 1: Εκπαιδευτικό προσωπικό Τριτοβάθμιας Εκπαίδευσης, ανά κατηγορία εκπαιδευτικού ιδρύματος, Ελλάδα 2008/9 – 2019/2020



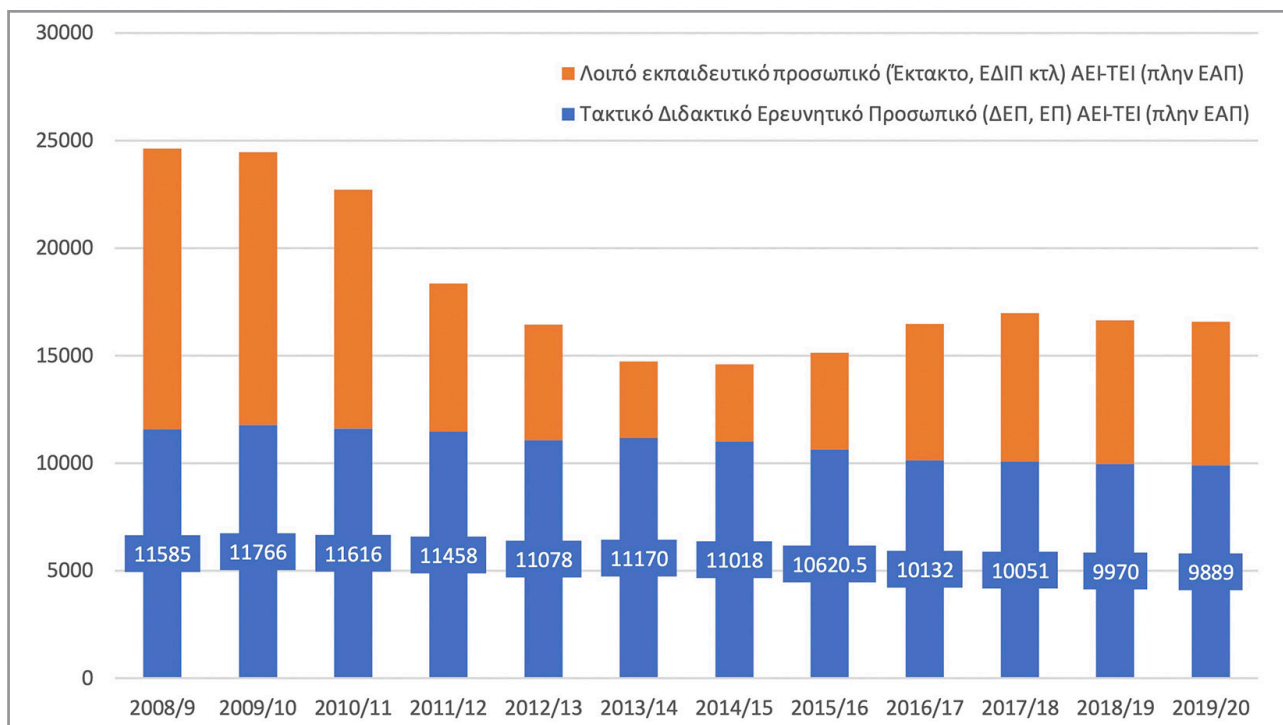
Σημειώσεις: (1) τα στοιχεία αφορούν στη λήξη του κάθε ακαδημαϊκού έτους, (2) στο εκπαιδευτικό προσωπικό των AEI δεν έχει συμπεριληφθεί το προσωπικό του Ελληνικού Ανοικτού Πανεπιστημίου (ΕΑΠ), το οποίο στη συντριπτική του πλειοψηφία είναι συνεργαζόμενο εκπαιδευτικό προσωπικό, (3) από το ακαδημαϊκό έτος 2019/20 το διδακτικό προσωπικό των TEI καταγράφεται στα τμήματα AEI όπου εντάχθηκε.

Πηγή: ΚΕΠΥ επεξεργασία στοιχείων ΕΛΣΤΑΤ, Έρευνα Ανώτατης Εκπαίδευσης (σειρά ετών).

1

Το ακαδημαϊκό έτος 2019/2020 το συνολικό εκπαιδευτικό προσωπικό στα δημόσια Πανεπιστήμια της χώρας αριθμούσε 16566 εργαζόμενες/ους, μειωμένο κατά 32.7% σε σχέση με το 2008/9. Κατά την τελευταία 12ετία χάθηκαν 7904 θέσεις εργασίας εκπαιδευτικού προσωπικού στα δημόσια πανεπιστήμια της χώρας.

Διάγραμμα 2: Εκπαιδευτικό προσωπικό Τριτοβάθμιας Εκπαίδευσης, ανά κατηγορία προσωπικού, Ελλάδα 2008/9 – 2019/20



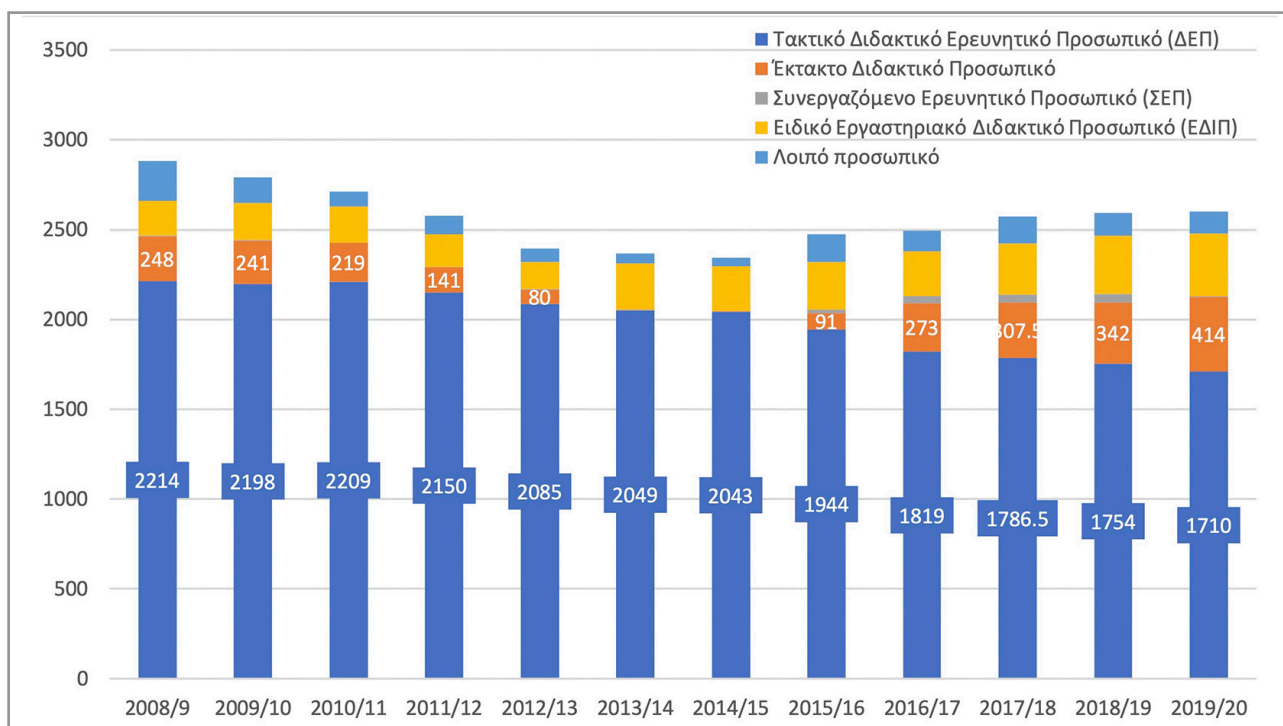
Σημειώσεις: (1) τα στοιχεία αφορούν στη λήξη του κάθε ακαδημαϊκού έτους, (2) στο εκπαιδευτικό προσωπικό των ΑΕΙ δεν έχει συμπεριληφθεί το προσωπικό του Ελληνικού Ανοικτού Πανεπιστημίου (ΕΑΠ), το οποίο στη συντριπτική του πλειοψηφία είναι συνεργαζόμενο εκπαιδευτικό προσωπικό.

Πηγή: ΚΕΠΥ επεξεργασία στοιχείων ΕΛΣΤΑΤ, Έρευνα Ανώτατης Εκπαίδευσης (σειρά ετών).

2.

Το ακαδημαϊκό έτος 2019/20 το τακτικό Διδακτικό Ερευνητικό Προσωπικό (Καθηγητές, Αναπληρωτές Καθηγητές, Επίκουροι Καθηγητές και Λέκτορες) στα δημόσια Πανεπιστήμια της χώρας αριθμούσε 9889 εργαζόμενες/ους, μειωμένο κατά 14.6% σε σχέση με το 2008/9. Κατά τη τελευταία 12ετία από τις 7904 θέσεις εργασίας εκπαιδευτικού προσωπικού που χάθηκαν από τα δημόσια πανεπιστήμια οι 1877 αφορούσαν σε θέσεις εργασίας μελών ΔΕΠ.

Διάγραμμα 3: Εκπαιδευτικό προσωπικό Αριστοτελείου Πανεπιστημίου Θεσσαλονίκης (ΑΠΘ), Ελλάδα 2008/9 – 2019/20

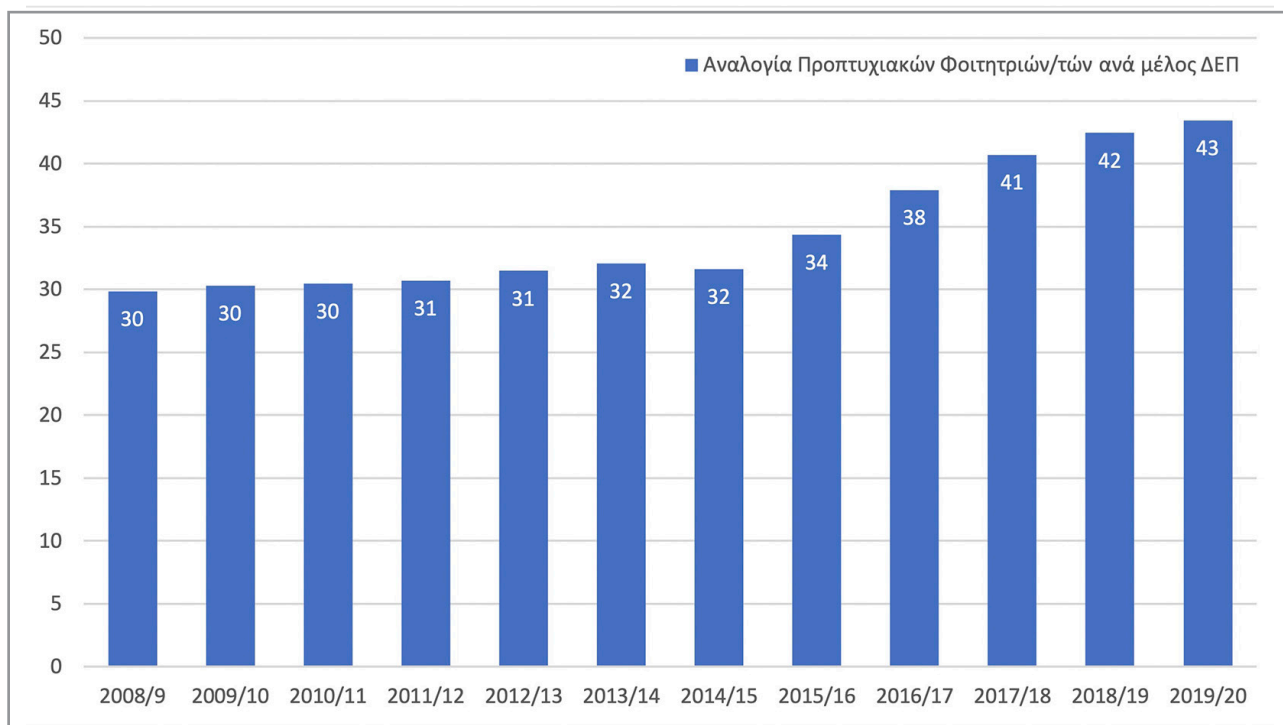


Σημειώσεις: (1) τα στοιχεία αφορούν στη λήξη του κάθε ακαδημαϊκού έτους, (2) στο Έκτακτο Προσωπικό περιλαμβάνονται Πανεπιστημιακοί Υπότροφοι, Συμβασιούχοι Ν.407, Επισκέπτες Καθηγητές, Μεταδιδακτορικοί Ερευνητές. Πηγή: ΚΕΠΥ επεξεργασία στοιχείων ΕΛΣΤΑΤ, Έρευνα Ανώτατης Εκπαίδευσης (σειρά ετών).

3.

Το ακαδημαϊκό έτος 2019/20 στο μεγαλύτερο δημόσιο πανεπιστήμιο της χώρας, το Αριστοτέλειο Πανεπιστήμιο Θεσσαλονίκης, εργάζονταν 1710 μέλη ΔΕΠ, 22.8% λιγότερα σε σχέση με το 2008/9. Κατά την τελευταία 12ετία χάθηκαν 504 θέσεις μελών ΔΕΠ στο ΑΠΘ, με τον αριθμό τους να συνεχίζει να βαίνει μειούμενος ακόμη και σήμερα λόγω της μη πλήρους αναπλήρωσης των αφυπηρηθέντων Καθηγητριών/τών σε ετήσια βάση.

Διάγραμμα 4: Αναλογία εγγεγραμμένων προπτυχιακών φοιτητριών/τών ανά μέλος ΔΕΠ στο Αριστοτέλειο Πανεπιστήμιο Θεσσαλονίκης, Ελλάδα 2008/9 – 2019/20



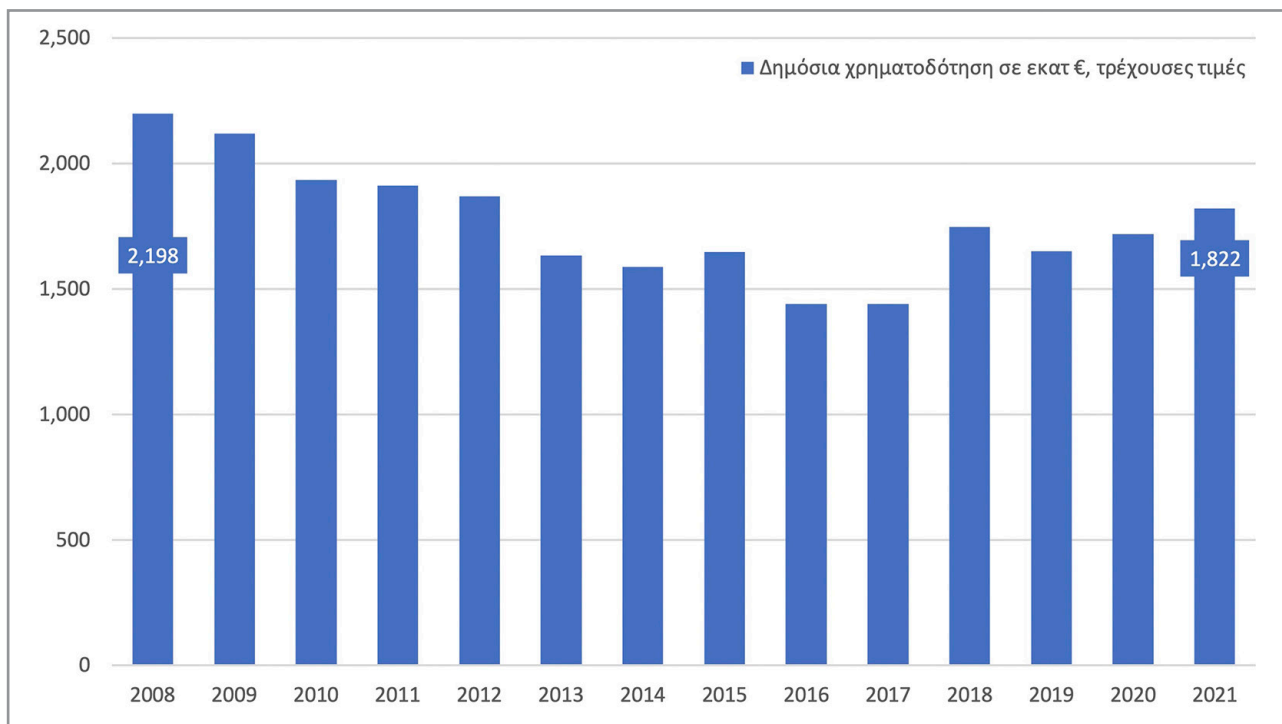
Σημείωση: τα στοιχεία αφορούν στη λήξη του κάθε ακαδημαϊκού έτους..

Πηγή: ΚΕΠΥ επεξεργασία στοιχείων ΕΛΣΤΑΤ, Έρευνα Ανώτατης Εκπαίδευσης (σειρά ετών).

4

Το ακαδημαϊκό έτος 2019/20 η αναλογία εγγεγραμμένων προπτυχιακών φοιτητριών/των ανά μέλος ΔΕΠ στο ΑΠΘ ήταν 43 φοιτητές ανά μέλος ΔΕΠ, 45.5% υψηλότερη σε σχέση με το ακαδημαϊκό έτος 2008/9. Αν συνυπολογίσει κανείς πέραν των προπτυχιακών φοιτητών και τους μεταπτυχιακούς και διδακτορικούς φοιτητές που φοιτούν στο ΑΠΘ, η αναλογία φοιτητών ανά μέλος ΔΕΠ το 2019/20 διαμορφώθηκε στους 50 φοιτητές ανά μέλος ΔΕΠ (ΕΛΣΤΑΤ, 2021). Σύμφωνα δε με τα στοιχεία της ΕΘΑΑΕ το 2020 η αναλογία προπτυχιακών φοιτητών ανά μέλος ΔΕΠ στο σύνολο των δημόσιων πανεπιστημίων της χώρας ανήλθε σε 47 φοιτητές ανά μέλος ΔΕΠ (ΕΘΑΑΕ, 2022), τρεις φορές υψηλότερη σε σχέση με τον ευρωπαϊκό μέσο όρο (13 φοιτητές ανά μέλος ΔΕΠ).

Διάγραμμα 5: Δημόσια χρηματοδότηση Τριτοβάθμιας Εκπαίδευσης, Ελλάδα 2008 – 2021

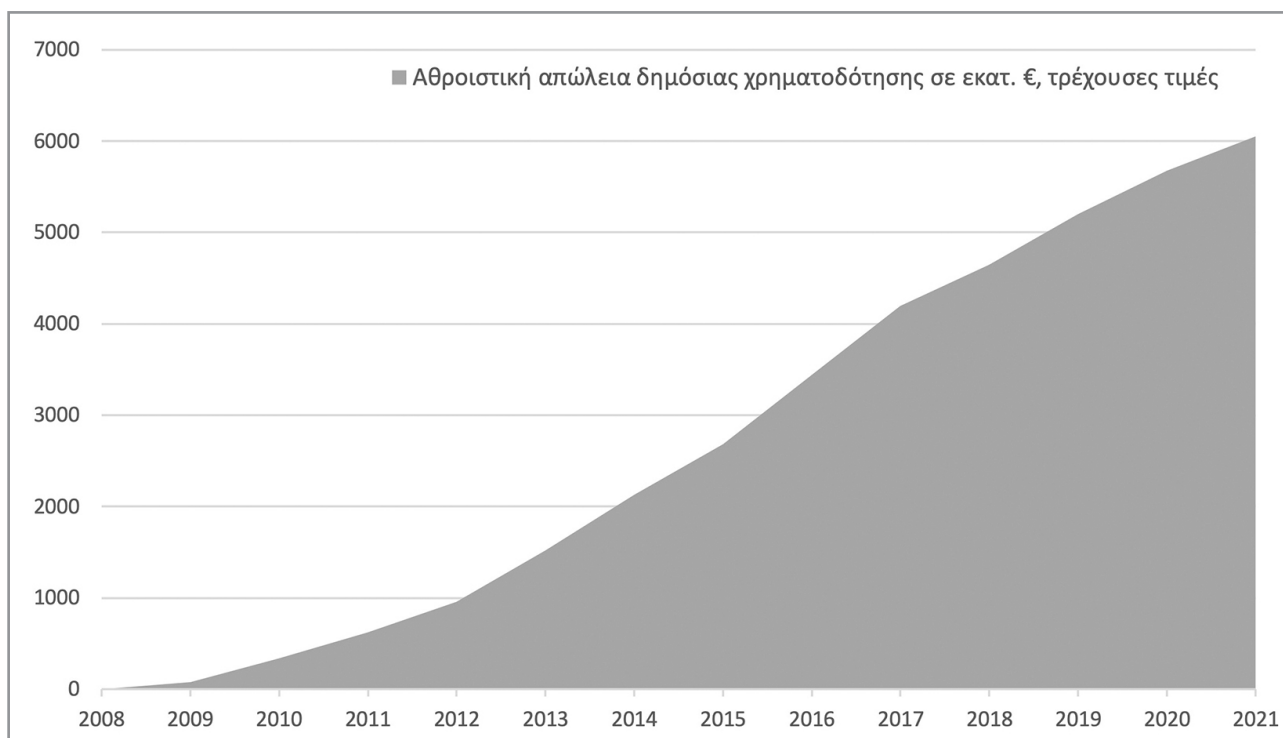


Σημείωση: στη δημόσια χρηματοδότηση της τριτοβάθμιας εκπαίδευσης περιλαμβάνονται πέραν της δαπάνης της κεντρικής κυβέρνησης (για αμοιβές προσωπικού, λειτουργικές και κεφαλαιουχικές δαπάνες των δημόσιων πανεπιστημίων) και διεθνείς πόροι (χρηματοδοτήσεις της τριτοβάθμιας εκπαίδευσης από την Ευρωπαϊκή Ένωση).
Πηγή: ΚΕΠΥ επεξεργασία στοιχείων Eurostat, General government expenditure by function 2023

5.

Το 2021 η συνολική δημόσια χρηματοδότηση (κρατικοί και διεθνείς πόροι) για τη τριτοβάθμια εκπαίδευση στην Ελλάδα ανήλθε στα 1.82 δισεκατομμύρια ευρώ, μειωμένη κατά 17.7% σε σχέση με το 2008.

Διάγραμμα 6: Αθροιστική απώλεια δημόσιας χρηματοδότησης Τριτοβάθμιας Εκπαίδευσης, Ελλάδα 2008 – 2021

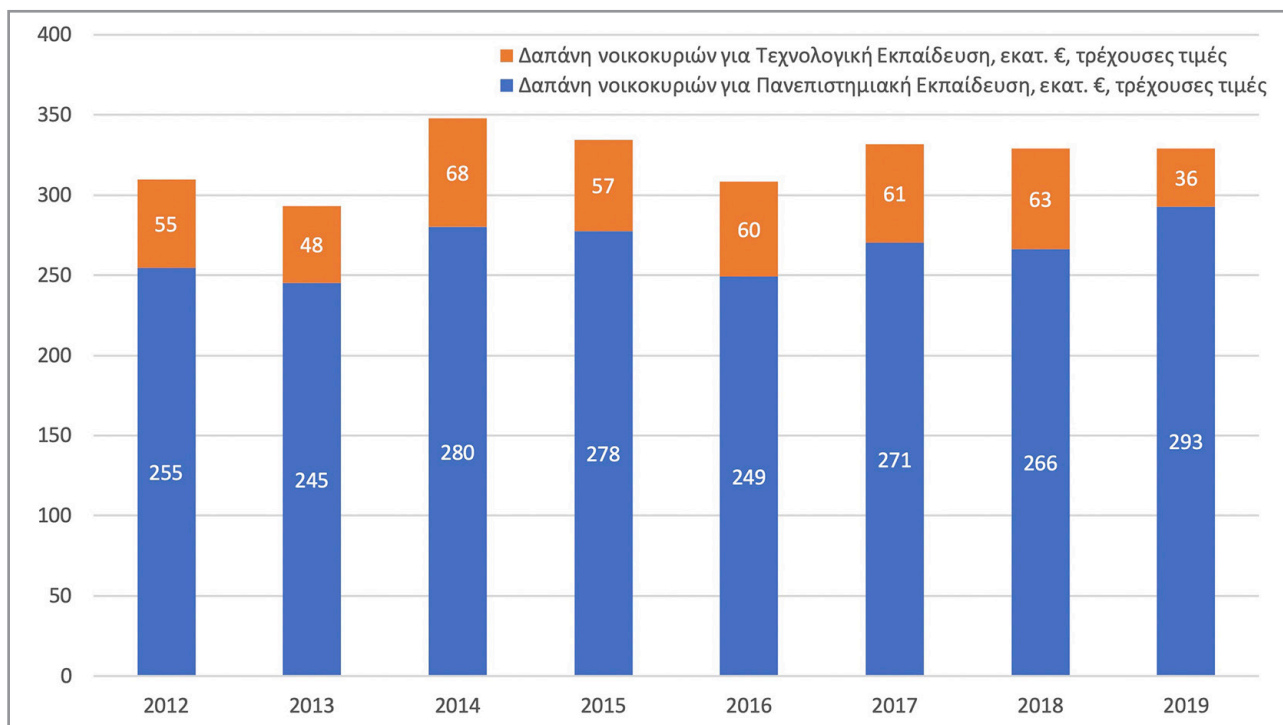


Σημείωση: στη δημόσια χρηματοδότηση της τριτοβάθμιας εκπαίδευσης περιλαμβάνονται πέραν της δαπάνης της κεντρικής κυβέρνησης και διεθνείς πόροι (χρηματοδοτήσεις της τριτοβάθμιας εκπαίδευσης από την Ευρωπαϊκή Ένωση). Οι ετήσιες απώλειες υπολογίστηκαν σε σχέση με τα επίπεδα χρηματοδότησης του έτους 2008.
Πηγή: ΚΕΠΥ επεξεργασία στοιχείων Eurostat, General government expenditure by function 2023

6.

Κατά τη 13ετία 2008 – 2021 η αθροιστική απώλεια της δημόσιας χρηματοδότησης της τριτοβάθμιας εκπαίδευσης στην Ελλάδα (σε σύγκριση με τα επίπεδα δημόσιας χρηματοδότησης προ οικονομικής κρίσης το 2008) ανέρχεται σε 6.1 δισεκατομμύρια ευρώ.

Διάγραμμα 7: Δαπάνη νοικοκυριών για τριτοβάθμια εκπαίδευση, ανά κατηγορία εκπαίδευσης, Ελλάδα 2012 – 2019

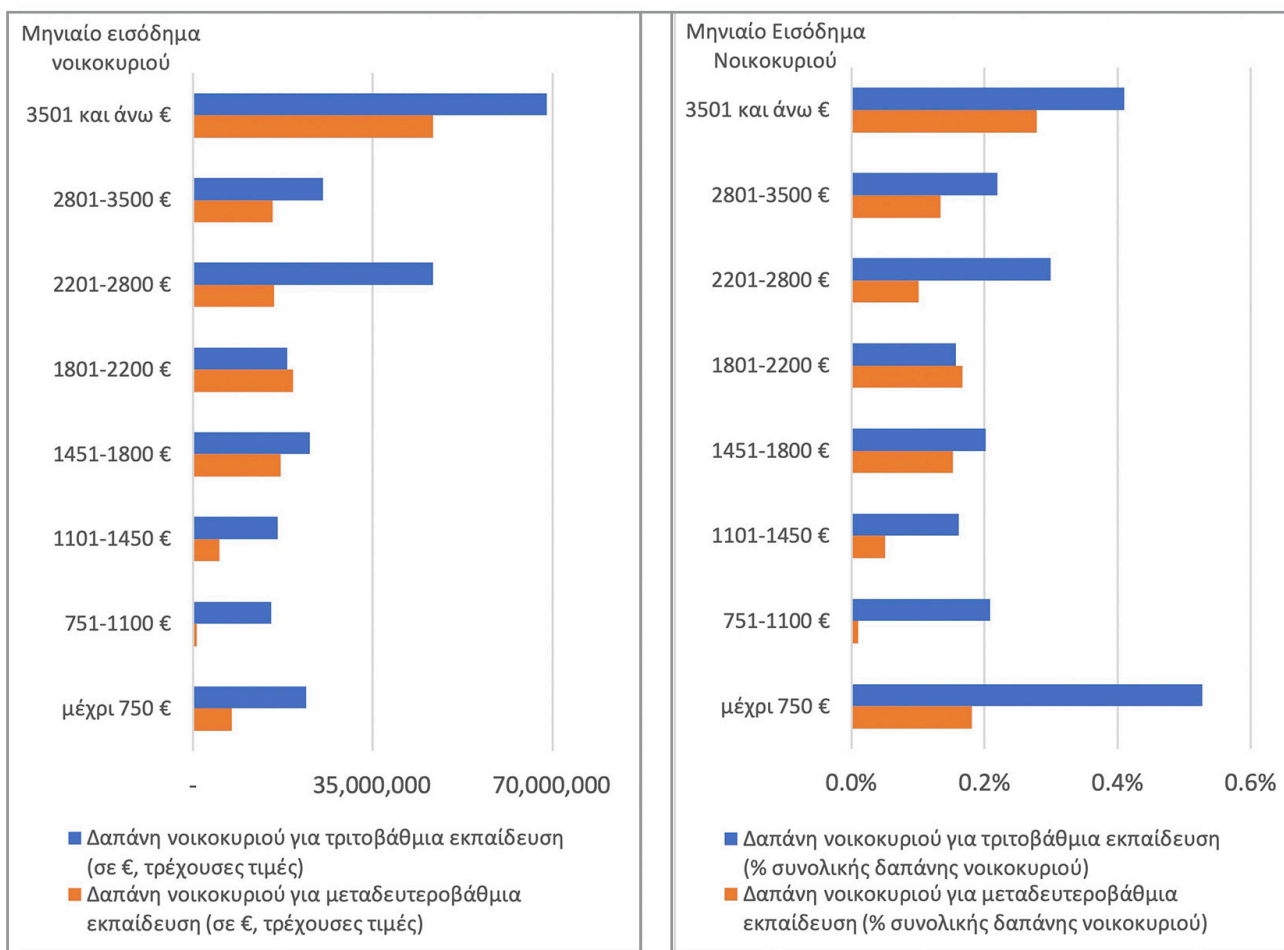


Πηγή: ΚΕΠΥ επεξεργασία στοιχείων ΕΛΣΤΑΤ, Έρευνα Οικονομικών Δημόσιας και Ιδιωτικής Εκπαίδευσης (σειρά ετών)

7.

Το 2019, η δαπάνη των νοικοκυριών για τριτοβάθμια εκπαίδευση (τεχνολογικές και πανεπιστημιακές σπουδές) ανέρχεται σε 329 εκατομμύρια ευρώ, 6.2% υψηλότερη σε σχέση με το 2012.

Διάγραμμα 8: Ετήσια δαπάνη νοικοκυριών για μεταδευτεροβάθμια και τριτοβάθμια εκπαίδευση, ανά εισοδηματική τάξη νοικοκυριού, Ελλάδα 2021



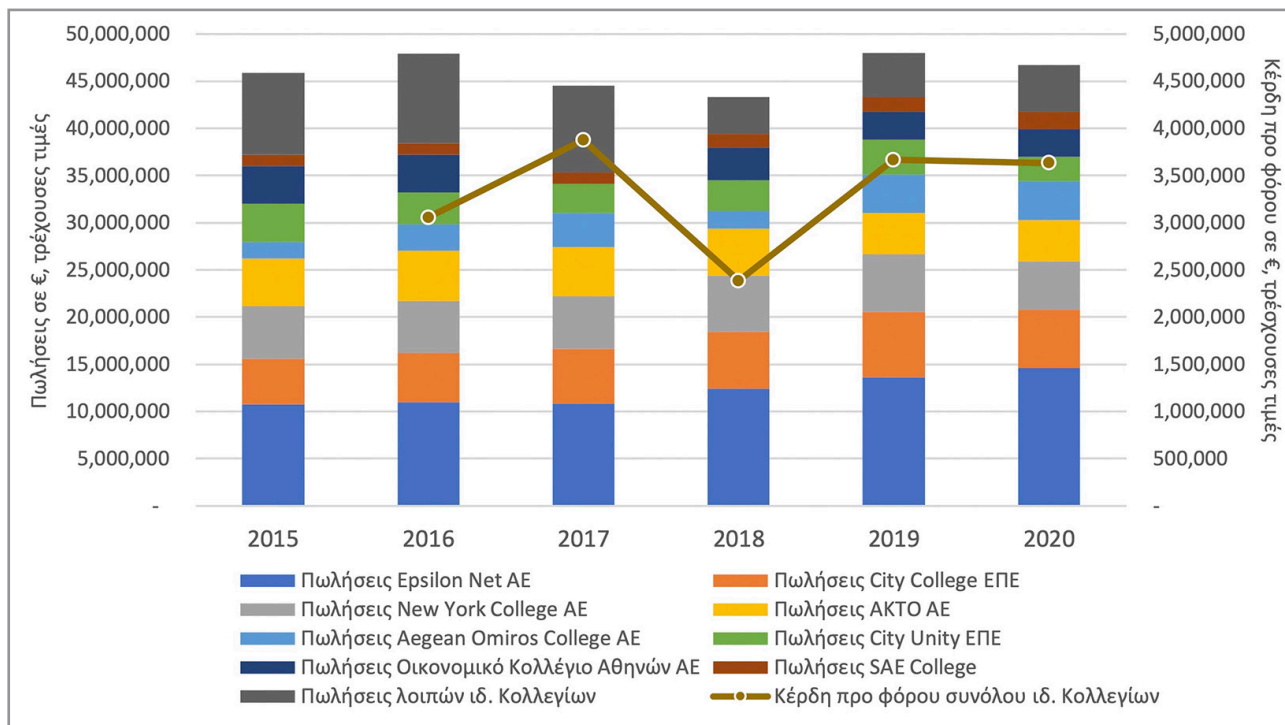
Σημειώσεις: (1) η δαπάνη για μεταδευτεροβάθμια εκπαίδευση αφορά σε δαπάνες για φοίτηση σε ΙΕΚ, (2) η δαπάνη για τριτοβάθμια εκπαίδευση αφορά σε δαπάνες για τεχνολογική εκπαίδευση, πανεπιστημιακή προπτυχιακή εκπαίδευση, μεταπτυχιακές και διδακτορικές σπουδές.

Πηγή: ΚΕΠΥ επεξεργασία στοιχείων ΕΛΣΤΑΤ, Έρευνα Οικογενειακών Προϋπολογισμών 2021

8

Το 2021 η δαπάνη των νοικοκυριών για μεταλυκειακή (ΙΕΚ, Κολλέγια) και πανεπιστημιακή εκπαίδευση (δίδακτρα για προπτυχιακές, μεταπτυχιακές και διδακτορικές σπουδές στο δημόσιο και ιδιωτικό τομέα σε Ελλάδα και εξωτερικό) σε απόλυτες τιμές (σε ευρώ, τρέχουσες τιμές) αυξανόταν ανάλογα με το εισόδημα του νοικοκυριού, όσο υψηλότερο δηλαδή το εισόδημα τόσο υψηλότερη και η δαπάνη του νοικοκυριού. Παρ' όλα αυτά, η αναλογική επιβάρυνση των νοικοκυριών, το ποσοστό δηλαδή του εισοδήματός τους που θυσιάζουν για μεταλυκειακή και τριτοβάθμια εκπαίδευση, είναι αντιστρόφως ανάλογο του εισοδήματός τους, με τα χαμηλής εισοδηματικής τάξης νοικοκυριά να θυσιάζουν πολλαπλάσιο ποσοστό του εισοδήματός τους για μεταλυκειακή και τριτοβάθμια εκπαίδευση σε σχέση με τα υψηλότερης εισοδηματικής τάξης νοικοκυριά.

Διάγραμμα 9: Πωλήσεις και κέρδη ιδιωτικών κολλεγίων, Ελλάδα 2015 – 2020



Σημειώσεις: (1) οι πωλήσεις των ιδιωτικών κολλεγίων αφορούν στο συνολικό κύκλο εργασιών τους βάσει των δημοσιευμένων ισολογισμών τους (2) τα κέρδη των ιδιωτικών κολλεγίων αφορούν στα κέρδη τους προ φόρου εισοδήματος βάσει των δημοσιευμένων ισολογισμών τους.

Πηγή: ΚΕΠΥ επεξεργασία στοιχείων ICAP Group, Κλαδική μελέτη: μη τυπική μεταλυκειακή εκπαίδευση – κολλέγια 2021

9.

Το 2020 λειτουργούσαν στη χώρα 32 ιδιωτικά κολλέγια, στα οποία φοιτούσαν 18100 φοιτήτριες/τες. Άδειες λειτουργίας σε ιδιωτικά κολλέγια άρχιζαν να δίνονται σταδιακά από το 2009 και μετά. Τα περισσότερα ιδιωτικά κολλέγια συνεργάζονται σήμερα με πανεπιστήμια, κύρια, της Μ. Βρετανίας, παρέχοντας σπουδές κυρίως στην πληροφορική, τη διοίκηση επιχειρήσεων, τα οικονομικά, την ψυχολογία, καθώς και καλλιτεχνικές σπουδές. Οι τίτλοι σπουδών που παρέχουν σε συνεργασία με πανεπιστήμια του εξωτερικού έχουν ισοδύναμα επαγγελματικά, αλλά όχι ακαδημαϊκά δικαιώματα με αυτά των δημοσίων πανεπιστημίων. Το 2020 ο κύκλος εργασιών των ιδιωτικών κολλεγίων στη χώρα ήταν 46.7 εκατομμύρια ευρώ, με τα 8 μεγαλύτερα κολλέγια να απορροφούν το 89.4% των πωλήσεων του κλάδου. Κατά την πενταετία 2015-20 τα ιδιωτικά κολλέγια σημείωσαν συνολικά κέρδη προ φόρου που ξεπέρασαν τα 16.5 εκατομμύρια ευρώ

Βιβλιογραφία / Πηγές:

- Εθνική Αρχή Ανώτατης Εκπαίδευσης. *Ετήσια Έκθεση για την Ποιότητα της Ανώτατης Εκπαίδευσης 2021*. Αθήνα: ΕΘΑΑΕ, 2022
- Ελληνική Στατιστική Αρχή. Έρευνα Ανώτατης Εκπαίδευσης (Πανεπιστημιακός Τομέας), 2008/9 έως και 2018/2019. Πειραιάς: ΕΛΣΤΑΤ (σειρά ετών)
- Ελληνική Στατιστική Αρχή. Έρευνα Ανώτατης Εκπαίδευσης (Τεχνολογικός Τομέας), 2008/9 έως και 2017/2018. Πειραιάς: ΕΛΣΤΑΤ (σειρά ετών)
- Ελληνική Στατιστική Αρχή. Έρευνα Ανώτατης Εκπαίδευσης (Πανεπιστημιακός και Τεχνολογικός Τομέας) λήξης ακαδημαϊκού έτους 2019/2020. Πειραιάς: ΕΛΣΤΑΤ, 2021
- Ελληνική Στατιστική Αρχή. Έρευνα Οικονομικών Δημόσιας και Ιδιωτικής Εκπαίδευσης (Πρωτοβάθμια, Δευτεροβάθμια και Τριτοβάθμια Βαθμίδα) των ετών 2012, 2013, 2014, 2015, 2016. Πειραιάς: ΕΛΣΤΑΤ, 2019
- Ελληνική Στατιστική Αρχή. Έρευνα Οικονομικών Δημόσιας και Ιδιωτικής Εκπαίδευσης (Πρωτοβάθμια, Δευτεροβάθμια και Τριτοβάθμια Βαθμίδα) των ετών 2016, 2017, 2018, 2019. Πειραιάς: ΕΛΣΤΑΤ, 2021
- Ελληνική Στατιστική Αρχή. Έρευνα Οικογενειακών Προϋπολογισμών 2021. Πειραιάς: ΕΛΣΤΑΤ, 2022
- Eurostat. *General Government Expenditure by Function*. 2023. Available at: https://ec.europa.eu/eurostat/databrowser/view/gov_10a_exp/default/table?!lang=en
- ICAP Group. *Κλαδική Μελέτη: μη τυπική Μεταλυκειακή Εκπαίδευση – Κολλέγια*. Αθήνα: ICAP, 2021
- ICAP Group. *Νέα Χρηματοοικονομική Ανάλυση (2016-2020): μη τυπική Μεταλυκειακή Εκπαίδευση – Κολλέγια*. Αθήνα: ICAP, 2022

