



ΥΠΟΥΡΓΕΙΟ ΠΑΙΔΕΙΑΣ
ΘΡΗΣΚΕΥΜΑΤΩΝ
ΚΑΙ ΑΘΛΗΤΙΣΜΟΥ



ΠΕΡΙΦΕΡΕΙΑΚΗ
ΔΙΕΥΘΥΝΣΗ
ΕΚΠΑΙΔΕΥΣΗΣ

ΚΕΝΤΡΙΚΗΣ ΜΑΚΕΔΟΝΙΑΣ



2023-2024

**ΠΑΡΟΥΣΙΑΣΗ
ΕΚΠΑΙΔΕΥΤΙΚΩΝ
ΔΡΑΣΕΩΝ**

2024 - 2025

**ΟΡΑΜΑ
ΠΡΟΟΠΤΙΚΗ**



ΘΕΣΣΑΛΟΝΙΚΗ



ΗΜΑΘΙΑ



ΚΙΛΚΙΣ



ΠΕΛΛΑ



ΠΙΕΡΙΑ



ΣΕΡΡΕΣ



ΧΑΛΚΙΔΙΚΗ

Χαιρετισμός

από τον Περιφερειακό Διευθυντή Εκπαίδευσης Κεντρικής Μακεδονίας

κ. Αλέξανδρο Κόππη

Αγαπητοί/Αγαπητές φίλοι, συνάδελφοι και συνεργάτες,

Είναι ιδιαίτερη τιμή για μένα να συνεχίσω να προσφέρω τις υπηρεσίες μου ως Περιφερειακός Διευθυντής Εκπαίδευσης Κεντρικής Μακεδονίας, μιας Περιφερειακής Διεύθυνσης με τόσο ισχυρή δυναμική, με τέτοιο αξιόλογο ανθρώπινο δυναμικό και με μεγάλη προοπτική ανάπτυξης.

Με όραμα που θα εμπνέει όλους και θα ενδυναμώνει τις προσπάθειές μας και με κύρια όπλα την αξιοκρατία, τη διαφάνεια, την παροχή ίσων ευκαιριών για όλους, την αξιοσύνη και την εργατικότητα θα συνεχίσουμε όλοι μαζί την προσπάθεια να ανοίξουμε ακόμη μεγαλύτερους ορίζοντες ανάπτυξης της εκπαίδευσης.

Επιδίωξή μας θα είναι η δημιουργία μίας οργανωσιακής κουλτούρας με κύρια χαρακτηριστικά τον στρατηγικό σχεδιασμό, την πλήρη αξιοποίηση του ανθρώπινου δυναμικού, την επαγγελματική ανάπτυξη των εκπαιδευτικών, τη μείωση των αντιστάσεων αλλαγής, την καινοτομία, την αναβάθμιση γενικότερα της εκπαίδευσης και της παροχής υπηρεσιών.

Θα δώσουμε ιδιαίτερη βαρύτητα στη δημιουργία ενός σχολείου ανοιχτού στην κοινωνία, ενός συμπεριληπτικού σχολείου που θα εντάσσει και θα δίνει ίσες ευκαιρίες σε όλους τους μαθητές και θα έχει ως στόχο τη δημιουργία ελεύθερων, δημοκρατικών πολιτών και κυρίως υγιών προσωπικοτήτων.

Μέλημά μας ο πλήρης εκσυγχρονισμός των υπηρεσιών μας, η ψηφιοποίηση όλων των διαδικασιών, η άμεση και ταχύτατη διεκπεραίωση των εργασιών και η παροχή άριστων υπηρεσιών στους πολίτες. Σ' αυτή την προσπάθεια, θα ενώσουμε όλοι τις δυνάμεις μας για μια εκπαίδευση χωρίς διακρίσεις, χωρίς αποκλεισμούς, με φρέσκες ιδέες και προοπτική.

Οραματιζόμαστε μια εκπαίδευση που θα δίνει έμφαση στην υιοθέτηση των αξιών του δικαίου, της ισονομίας, της ελευθερίας, της συνεργασίας, της ανάπτυξης κριτικής και διαλεκτικής σκέψης, της αλληλεγγύης και της αποδοχής της διαφορετικότητας. Μία εκπαίδευση ελεύθερων ατόμων, που θα απλώνει τη λάμψη της μέσα στο χώρο και στο χρόνο, θα φτάνει την πνευματική ζωή στο κορύφωμά της και θα γεννά επιστήμη και πολιτισμό.

Έχοντας ως γνώμονα το γεγονός ότι η εκπαίδευση και η παιδεία γενικότερα αποτελούν τον κύριο μοχλό ανάκαμψης, ανάπτυξης και προόδου της κοινωνίας, κύριο όραμα και μέλημά μας θα είναι η διασφάλιση ενός σύγχρονου, ασφαλούς και δημιουργικού εκπαιδευτικού περιβάλλοντος για όλα τα μέλη της σχολικής κοινότητας.



Μέσα σε αυτό το πλαίσιο δημιουργήσαμε το συγκεκριμένο λεύκωμα σε μια προσπάθεια να παρουσιάσουμε πρωτίστως τη δομή της Περιφερειακής Διεύθυνσης Εκπαίδευσης Κεντρικής Μακεδονίας, να αναδείξουμε το έργο της, να παρουσιάσουμε τον τρόπο λειτουργίας της, τις σημαντικές δράσεις που υλοποιήθηκαν προς ενημέρωση της εκπαιδευτικής κοινότητας και την προοπτική για το επόμενο σχολικό έτος. Το λεύκωμα αυτό περιγράφει τον καθημερινό μας αγώνα.

Στόχος μας είναι να αναδείξουμε πως με ενωμένες τις δυνάμεις μας μπορούμε να χαράξουμε τη σύγχρονη κοινή πορεία της Περιφερειακής μας Διεύθυνσης προς το μέλλον. Να παρουσιάσουμε τους υψηλούς στόχους και τις προδοκίες που θέσαμε με οδηγό τις ανάγκες της εκπαιδευτικής κοινότητας και ιδιαίτερα τις ανάγκες κάθε μαθητή, κάθε εκπαιδευτικού. Να καταδείξουμε τον σχεδιασμό των μελλοντικών μας δράσεων με σοβαρότητα, υπευθυνότητα και συνέπεια. Με καθημερινές παρεμβάσεις, με νέες φρέσκες ιδέες, με όραμα και προοπτική, με προγραμματισμό και ευαισθησία αναπτύσσουμε την Περιφερειακή Διεύθυνσή μας.

Θα ήθελα να ευχαριστήσω όλους τους συνεργάτες μου και ολόκληρη την εκπαιδευτική κοινότητα που συμβάλλουν με όλες τους τις δυνάμεις στην εύρυθμη λειτουργία των σχολείων και των υπηρεσιών της Περιφέρειας Κεντρικής Μακεδονίας.

Όλοι μαζί μπορούμε να πετύχουμε πολλά!

Με εκτίμηση

Αλέξανδρος Κόππης
Περιφερειακός Διευθυντής Εκπαίδευσης
Κεντρικής Μακεδονίας

ΠΛΗΡΟΦΟΡΙΕΣ ΓΙΑ ΤΗΝ ΠΕΡΙΦΕΡΕΙΑΚΗ ΔΙΕΥΘΥΝΣΗ Α/ΘΜΙΑΣ ΚΑΙ Β/ΘΜΙΑΣ ΕΚΠΑΙΔΕΥΣΗΣ ΚΕΝΤΡΙΚΗΣ ΜΑΚΕΔΟΝΙΑΣ

Ως υπηρεσία ασκεί τη διοίκηση, τον έλεγχο και την εποπτεία σε όλες τις αποκεντρωμένες υπηρεσίες Πρωτοβάθμιας και Δευτεροβάθμιας Εκπαίδευσης του Υπουργείου Εθνικής Παιδείας και Θρησκευμάτων, όπως αυτές προβλέπονται στο άρθρο 14 της παρ. ζ του Ν.2817/2000 και στο άρθρο 1 του Ν.2986/2002.

Στην περιοχή ευθύνης της ασκεί τις αρμοδιότητες τις οποίες εκχωρεί ο-η εκάστοτε Υπουργός Παιδείας, Θρησκευμάτων και Αθλητισμού

Διαχειρίζεται την εκπαιδευτική πολιτική, εισηγείται στον Υπουργό για όλα τα θέματα της αρμοδιότητάς της και έχει την ευθύνη της σύνδεσης των περιφερειακών υπηρεσιών της εκπαίδευσης με τις αντίστοιχες κεντρικές υπηρεσίες και τα όργανα προγραμματισμού, αξιολόγησης και έρευνας του Υπουργείου Παιδείας, Θρησκευμάτων και Αθλητισμού.

Η Περιφερειακή Διεύθυνση Εκπαίδευσης Κεντρικής Μακεδονίας στεγάζεται αρχικά στην οδό Μοναστηρίου 24, Θεσσαλονίκη.

Το 2006 τα γραφεία της Περιφερειακής Διεύθυνσης Εκπαίδευσης μεταφέρθηκαν στο κτίριο Zeda στην Λεωφόρο Γεωργικής Σχολής 65 στη Πυλαία, όπου και εδρεύει έως και σήμερα.



ΟΡΓΑΝΟΓΡΑΜΜΑ

Εποπτεύουσα αρχή



Υπουργείο Παιδείας, Θρησκευμάτων
και Αθλητισμού

ΠΔΕ ΚΕΝΤΡΙΚΗΣ ΜΑΚΕΔΟΝΙΑΣ

Αυτοτελής Διεύθυνση Διοικητικής
Οικονομικής και Παιδαγωγικής Υποστήριξης

Τμήμα Α - Διοικητικών Υποθέσεων

Τμήμα Β - Οικονομικών Υποθέσεων

Τμήμα Γ - Προσωπικού

Τμήμα Δ - Πληροφορικής

Γραφείο Νομικής Υποστήριξης

Περιφερειακός Επόπτης

Υπηρεσιακά Συμβούλια
(ΑΠΥΣΔΕ, ΑΠΥΣΠΕ, ΠΥΣΔΙΠ, ΠΥΣΕΕΠ,
Συμβούλια Επιλογής Στελεχών)

Εποπτευόμενοι Φορείς

Διευθύνσεις Α/θμιας και
Β/θμιας Εκπαίδευσης

Κέντρα Εκπαίδευσης για
το Περιβάλλον
και την Αειφορία (ΚΕΠΕΑ)

Κέντρα Διάγνωσης Αξιολόγησης
Συμβουλευτικής και Υποστήριξης
(ΚΕΔΑΣΥ)

ΕΠΟΠΤΕΥΟΜΕΝΟΙ ΦΟΡΕΙΣ

ΠΔΕ ΚΕΝΤΡΙΚΗΣ ΜΑΚΕΔΟΝΙΑΣ



ΔΕΥΤΕΡΟΒΑΘΜΙΑΣ ΔΙΕΥΘΥΝΣΕΙΣ ΕΚΠΑΙΔΕΥΣΗΣ

- Διεύθυνση Δευτεροβάθμιας Εκπαίδευσης Ανατολικής Θεσσαλονίκης, με έδρα την Θεσσαλονίκη και Διευθύντρια την Βαζούρα Ζωή
- Διεύθυνση Δευτεροβάθμιας Εκπαίδευσης Δυτικής Θεσσαλονίκης, με έδρα τη Σταυρούπολη Θεσσαλονίκης και Διευθυντή τον Ρουμπίδη Χρήστο
- Διεύθυνση Δευτεροβάθμιας Εκπαίδευσης Ημαθίας, με έδρα τη Βέροια και Διευθυντή τον Αλατζόγλου Αθανάσιο
- Διεύθυνση Δευτεροβάθμιας Εκπαίδευσης Κιλκίς, με έδρα το Κιλκίς και Διευθύντρια την Φρόση Λαμπρινή
- Διεύθυνση Δευτεροβάθμιας Εκπαίδευσης Πέλλας, με έδρα την Έδεσσα και Διευθυντή τον Θωμά Μπαχαράκη
- Διεύθυνση Δευτεροβάθμιας Εκπαίδευσης Πιερίας, με έδρα την Κατερίνη και Διευθυντή τον Μακρή Γεώργιο
- Διεύθυνση Δευτεροβάθμιας Εκπαίδευσης Σερρών, με έδρα τις Σέρρες και Διευθυντή τον Σωτηριάδη Δημήτριο
- Διεύθυνση Δευτεροβάθμιας Εκπαίδευσης Χαλκιδικής, με έδρα τον Πολύγυρο και Διευθυντή τον Μανουσαρίδη Ζαχαρία



ΠΡΩΤΟΒΑΘΜΙΑΣ ΔΙΕΥΘΥΝΣΕΙΣ ΕΚΠΑΙΔΕΥΣΗΣ

- Διεύθυνση Πρωτοβάθμιας Εκπαίδευσης Ανατολικής Θεσσαλονίκης, με έδρα τη Θεσσαλονίκη και Διευθυντή τον Κελεσιδη Ευάγγελο
- Διεύθυνση Πρωτοβάθμιας Εκπαίδευσης Δυτικής Θεσσαλονίκης, με έδρα την Σταυρούπολη και Διευθύντρια την Μπούτσκου Ευαγγελία
- Διεύθυνση Πρωτοβάθμιας Εκπαίδευσης Ημαθίας, με έδρα την Βέροια και Διευθύντρια την Γώτη Ευθυμία
- Διεύθυνση Πρωτοβάθμιας Εκπαίδευσης Κιλκίς, με έδρα το Κιλκίς και Διευθυντή τον Μαρκάδα Σωτήριο
- Διεύθυνση Πρωτοβάθμιας Εκπαίδευσης Πέλλας, με έδρα την Έδεσσα και Διευθυντή τον Ταίλαχίδη Σάββα
- Διεύθυνση Πρωτοβάθμιας Εκπαίδευσης Πιερίας, με έδρα την Κατερίνη και Διευθύντρια την Τριανταφυλλίδου Παρθένα
- Διεύθυνση Πρωτοβάθμιας Εκπαίδευσης Σερρών, με έδρα τις Σέρρες και Διευθυντή τον Καραβασίλη Ιωάννη
- Διεύθυνση Πρωτοβάθμιας Εκπαίδευσης Χαλκιδικής, με έδρα τον Πολύγυρο και Διευθυντή τον Κόμπο Κωνσταντίνο



Στατιστικά Διευθύνσεων

Στοιχεία σχολικής χρονιάς 2023-2024

ΔΙΕΥΘΥΝΣΕΙΣ	ΑΡΙΘΜΟΣ ΣΧΟΛΙΚΩΝ ΜΟΝΑΔΩΝ	ΣΥΝΟΛΟ ΕΚΠΑΙΔΕΥΤΙΚΩΝ	ΣΥΝΟΛΟ ΜΑΘΗΤΩΝ
Δ.Δ.Ε. ΑΝΑΤ. ΘΕΣ/ΝΙΚΗΣ	171	4077	37749
Δ.Δ.Ε. ΔΥΤ. ΘΕΣ/ΝΙΚΗΣ	158	4211	36152
Δ.Δ.Ε. ΗΜΑΘΙΑΣ	45	1220	9143
Δ.Δ.Ε. ΚΙΛΚΙΣ	34	593	4426
Δ.Δ.Ε. ΠΕΛΛΑΣ	50	1164	8445
Δ.Δ.Ε. ΠΙΕΡΙΑΣ	44	1196	8688
Δ.Δ.Ε. ΣΕΡΡΩΝ	63	1266	8677
Δ.Δ.Ε. ΧΑΛΚΙΔΙΚΗΣ	48	936	7054
Δ.Π.Ε. ΑΝΑΤ. ΘΕΣ/ΝΙΚΗΣ	391	4966	37807
Δ.Π.Ε. ΔΥΤ. ΘΕΣ/ΝΙΚΗΣ	435	5351	37346
Δ.Π.Ε. ΗΜΑΘΙΑΣ	155	1518	9027
Δ.Π.Ε. ΚΙΛΚΙΣ	89	813	4493
Δ.Π.Ε. ΠΕΛΛΑΣ	212	1710	8861
Δ.Π.Ε. ΠΙΕΡΙΑΣ	137	1255	8384
Δ.Π.Ε. ΣΕΡΡΩΝ	175	1602	8551
Δ.Π.Ε. ΧΑΛΚΙΔΙΚΗΣ	146	1287	7651
ΠΔΕ Κ.ΜΑΚΕΔΟΝΙΑΣ(ΚΕΔΑΣΥ)	10	492	
ΣΥΝΟΛΟ ΠΕΡΙΦΕΡΕΙΑΣ	2363	33657	242454

ΕΠΟΠΤΕΥΟΜΕΝΟΙ ΦΟΡΕΙΣ

ΠΔΕ ΚΕΝΤΡΙΚΗΣ ΜΑΚΕΔΟΝΙΑΣ

ΚΕ.Δ.Α.Σ.Υ.

ΚΕΝΤΡΑ ΔΙΑΓΝΩΣΗΣ ΑΞΙΟΛΟΓΗΣΗΣ ΣΥΜΒΟΥΛΕΥΤΙΚΗΣ & ΥΠΟΣΤΗΡΙΞΗΣ

Τα Κέντρα Διάγνωσης Αξιολόγησης Συμβουλευτικής και Υποστήριξης ατόμων με ειδικές εκπαιδευτικές ανάγκες είναι αποκεντρωμένες δημόσιες υπηρεσίες του Υπουργείου Παιδείας και υπάγονται στις Περιφερειακές Διευθύνσεις Εκπαίδευσης.

Οι υπηρεσίες τους παρέχονται σε άτομα από 4 έως 22 ετών τα οποία φοιτούν σε κάποια σχολική μονάδα (πρωτοβάθμιας ή δευτεροβάθμιας εκπαίδευσης) και έχουν ειδικές εκπαιδευτικές ανάγκες.



- 1ο ΚΕΔΑΣΥΑ΄ Θεσσαλονίκης με προϊστάμενο τον Σταγιόπουλο Πέτρο
- 2ο ΚΕΔΑΣΥΑ΄ Θεσσαλονίκης με προϊσταμένη την Τέλη Αφροδίτη
- 1ο ΚΕΔΑΣΥΒ΄ Θεσσαλονίκης με προϊσταμένη την Σωτηράκη Ελένη
- 2ο ΚΕΔΑΣΥΒ΄ Θεσσαλονίκης με προϊσταμένη την Κλείτση Γεωργία
- ΚΕΔΑΣΥ Ημαθίας με προϊσταμένη την Ξαίδου Ελένη
- ΚΕΔΑΣΥ Κιλκίς με προϊσταμένη την Τσιρώνα Ευδοκία
- ΚΕΔΑΣΥ Πέλλας με προϊσταμένη την Μπουρδομπούρα Γεωργία
- ΚΕΔΑΣΥ Πιερίας με προϊσταμένη την Ελευθεριάδου Ροδή
- ΚΕΔΑΣΥ Σερρών με προϊσταμένη την Μακράκη Φωτεινή
- ΚΕΔΑΣΥ Χαλκιδικής με προϊστάμενο τον Μανδώρα Δημήτριο



ΚΕ.Π.Ε.Α.

ΚΕΝΤΡΑ ΠΕΡΙΒΑΛΛΟΝΤΙΚΗΣ ΕΚΠΑΙΔΕΥΣΗΣ ΓΙΑ ΤΟ ΠΕΡΙΒΑΛΛΟΝ ΚΑΙ ΤΗΝ ΑΕΙΦΟΡΙΑ



Τα Κέντρα Περιβαλλοντικής Εκπαίδευσης είναι ένα δίκτυο αποκεντρωμένων αιφώρων δημόσιων εκπαιδευτικών δομών του Υ.ΠΑΙ.Θ.Α., με αντικείμενο την περιβαλλοντική εκπαίδευση και την υποστήριξη της σε τοπικό, εθνικό και διεθνές επίπεδο. Απώτερος στόχος της περιβαλλοντικής εκπαίδευσης είναι η καλλιέργεια περιβαλλοντικής συνείδησης και η ευαισθητοποίηση των μαθητών ώστε να αντιλαμβάνονται το περιβάλλον ολιστικά αλλά και να το προσεγγίζουν διεπιστημονικά. Μέσω της δράσης των ΚΕΠΕΑ αναπτύσσονται, προωθούνται και υλοποιούνται πρότυπες μέθοδοι εκπαίδευσης με γνώμονα τη διαφύλαξη του Περιβάλλοντος και την Αειφόρο Ανάπτυξη.



ΚΕ.Π.Ε.Α.

ΚΕΠΕΑ Ανατολικού Ολύμπου Πιερίας με προϊσταμένη την Μπεκιροπούλου Βικτωρία

ΚΕΠΕΑ Αρναίας Χαλκιδικής με προϊσταμένη την Μπίνιου Ευαγγελία

ΚΕΠΕΑ Έδεσσας Πέλλας με υπεύθυνη την Θεοδωρίδου Σοφία

ΚΕΠΕΑ Κιλκίς με αναπληρωτή υπεύθυνο τον Χρυσανθόπουλο Χρήστο

ΚΕΠΕΑ Νάουσας Ημαθίας με υπεύθυνη την Μπούζδη Αλεξάνδρα

ΚΕΠΕΑ Κορδελιού Ευόσμου & Βερτίσκου με υπεύθυνη την Χρυσούλα Αθανασίου

ΚΕΠΕΑ Ποροίων Σερρών με Αναπληρώτρια Υπεύθυνη την Ευφροσύνη Μήτσκου-Χειρούλη

ΚΕΠΕΑ Λιβαδίου Θέρμης με προϊσταμένη την Λιθοξοΐδου Λουκία



ΔΡΑΣΕΙΣ

ΕΙΣΑΓΩΓΙΚΟ

Στόχος της Περιφερειακής Διεύθυνσης Εκπαίδευσης Κεντρικής Μακεδονίας είναι να αναδείξει τις ικανότητες, τις γνώσεις και τις δεξιότητες των μαθητών μας, να προσφέρει την εμπειρία συμμετοχής τους σε εκπαιδευτικές δράσεις και ιδιαίτερα να δώσει τη δυνατότητα πρωτότυπης και δημιουργικής σύνθεσης. Η ΠΔΕ στέκεται πρωτοπόρος στη δημιουργία ενός νέου σύγχρονου σχολείου που χαρακτηρίζεται από νέες διδακτικές παρεμβάσεις, καινοτομία, ψηφιακά εκπαιδευτικά μέσα, κουλτούρα δημιουργίας, πρωτοτυπία, συνεργασία, νέα αντίληψη στην εκπαίδευση. Μεγάλη είναι η συμβολή των εκπαιδευτικών στην επίτευξη αυτού του στόχου. Η ΠΔΕ Κεντρικής Μακεδονίας ενθαρρύνει τη συμμετοχή τους σε εκπαιδευτικές δράσεις στον χώρο του σχολείου αλλά και σε ευρύτερο πλαίσιο. Με κοινή προσπάθεια όλων, η εκπαίδευση στην Περιφέρειά μας αποκτά άλλη διάσταση.



Online Επικοινωνία: Ανοίγουμε διάλογο με γονείς και μαθητές



Η Περιφερειακή Διεύθυνση Εκπαίδευσης Κεντρικής Μακεδονίας, στο πλαίσιο της καλύτερης δυνατής επικοινωνίας της με την εκπαιδευτική κοινότητα και προκειμένου να δοθεί λόγος και δυνατότητα παρέμβασης σε εκπαιδευτικούς και γονείς καθιέρωσε: Μηνιαία Τακτική επικοινωνία, μέσω μιας πλατφόρμας στην οποία ο Περιφερειακός Διευθυντής Εκπαίδευσης απαντούσε online σε ερωτήσεις και προτάσεις που δεχόταν από γονείς και εκπαιδευτικούς.



Γραμμή Στήριξης Υποψηφίων Πανελλαδικών Εξετάσεων



Τηλεφωνικές γραμμές παροχής πληροφοριών για τις Πανελλαδικές Εξετάσεις, καθώς και συμβουλευτικής και ψυχολογικής υποστήριξης των υποψηφίων και των οικογενειών τους τέθηκαν σε λειτουργία στην Κεντρική Μακεδονία ως την ημέρα ολοκλήρωσης των εξεταστικών διαδικασιών.

Οι ανοικτές τηλεφωνικές γραμμές υποστήριξης στελεχώθηκαν από εξειδικευμένους υπαλλήλους σε θέματα Πανελλαδικών Εξετάσεων στις Διευθύνσεις Δευτεροβάθμιας Εκπαίδευσης και από ειδικούς στην Ψυχική Υγεία στα Κέντρα Διεπιστημονικής Αξιολόγησης, Συμβουλευτικής και Υποστήριξης (ΚΕΔΑΣΥ) Κεντρικής Μακεδονίας.

ΔΡΑΣΕΙΣ

Συναντήσεις φορέων για τη Σχολική στέγη



Η Περιφερειακή Διεύθυνση Εκπαίδευσης Κεντρικής Μακεδονίας πραγματοποίησε, με δική της πρωτοβουλία, σειρά συσκέψεων με Δημάρχους της Μητροπολιτικής Ενότητας Θεσσαλονίκης και της Δυτικής Θεσσαλονίκης, τον Σεβασμιώτατο Μητροπολίτη Βαρνάβα, τον εκπρόσωπο του γραφείου Πρωθυπουργού στη Θεσσαλονίκη Γιάννη Παπαγεωργίου, τον εκπρόσωπο του γραφείου του Υφυπουργού Εσωτερικών, αρμοδίου για Θέματα Μακεδονίας-Θράκης Άκη Πούλακα, τον Αντιπεριφερειάρχη της Περιφέρειας Κεντρικής Μακεδονίας Κωνσταντίνο Γιουτίκα, καθώς και με Διευθυντές/ντριες Πρωτοβάθμιας και Δευτεροβάθμιας Εκπαίδευσης Ανατολικής και Δυτικής Θεσσαλονίκης.

Σκοπός των συσκέψεων ήταν να συζητηθούν και να αντιμετωπιστούν στεγαστικά προβλήματα και γενικότερα θέματα παιδείας που άπτονται των αρμοδιοτήτων των δήμων. Από την ΠΔΕ Κεντρικής Μακεδονίας, αν και στην αρμοδιότητά της δεν εμπίπτει η σχολική στέγη, προτάθηκαν συγκεκριμένες λύσεις για τη σχολική στέγη και τη βελτίωση των υλικοτεχνικών και κτιριακών υποδομών των σχολικών μονάδων, καθώς και για γενικότερα θέματα που αντιμετωπίζουν τα σχολεία.

Σχολές Γονέων

«ΣΧΟΛΕΣ ΓΟΝΕΩΝ»

ΠΑΙΔΙΑ

- 1ο Δημοτικό Σχολείο Πυλαίας
- 2ο Δημοτικό Σχολείο Πυλαίας
- Δημοτικό Σχολείο Εξοχής
- Δημοτικό Σχολείο Χορτιάτη
- 3ο Νηπιαγωγείο Νέας Ραιδεστού



Έναρξη των Συναντήσεων
τον Νοέμβριο 2023

Λειτουργήσαν Σχολές Γονέων προκειμένου να ενισχυθούν οι γονείς στον δύσκολο και απαιτητικό ρόλο τους. Οι σχολές γονέων είναι βιωματικά εργαστήρια που προσφέρουν γνώσεις, ανταλλαγή εμπειριών και ευκαιρίες για συζήτηση και προβληματισμό και έχουν ως στόχο να βοηθήσουν τους γονείς και να τους στηρίξουν στο δύσκολο έργο της διαπαιδαγώγησης των παιδιών τους.

Η συγκεκριμένη δράση ξεκίνησε πιλοτικά για πρώτη φορά σε σχολικές μονάδες της Ανατολικής Θεσσαλονίκης με στόχο να διευρυνθεί σε όλες τις σχολικές μονάδες της Κεντρικής Μακεδονίας

Πρόγραμμα Διαμεσολάβησης



Η Περιφερειακή Διεύθυνση Α/βάθμιας & Β/βάθμιας Εκπαίδευσης Κεντρικής Μακεδονίας, σε συνεργασία με το 1ο ΚΕ.Δ.Α.Σ.Υ. Α΄ Θεσσαλονίκης (Κέντρο Διεπιστημονικής Αξιολόγησης Συμβουλευτικής & Υποστήριξης) και το 6ο - 7ο - 8ο - 9ο - 19ο & 20ο Σ.Δ.Ε.Υ. (Σχολικό Δίκτυο Εκπαιδευτικής Υποστήριξης) υλοποιούν κατά την διάρκεια της τρέχουσας σχολικής χρονιάς πιλοτικό πρόγραμμα



ΣΧΟΛΙΚΗ

ΔΙΑΜΕΣΟΛΑΒΗΣΗ

Εφαρμόστηκε ο θεσμός της Διαμεσολάβησης, σε σχολεία του Δήμου Θέρμης μέσω των αντίστοιχων Ε.Δ.Υ. (Επιτροπές Διεπιστημονικής Υποστήριξης). Η σχολική διαμεσολάβηση αποτελεί μέθοδο πρόληψης της ενδοσχολικής βίας και έγκαιρης παρέμβασης και συντελεί στην επίλυση των διαφορών με διάλογο με τη βοήθεια εκπαιδευμένων μαθητών/διαμεσολαβητών σε ασφαλές και φιλικό περιβάλλον.

ΔΡΑΣΕΙΣ

Πανελλαδικές Εξετάσεις

ΠΕΡΙΦΕΡΕΙΑΚΗ ΔΙΕΥΘΥΝΣΗ ΕΚΠΑΙΔΕΥΣΗΣ
ΚΕΝΤΡΙΚΗΣ ΜΑΚΕΔΟΝΙΑΣ

ΥΠΟΨΗΦΙΟΙ ΜΕ ΑΝΑΠΗΡΙΑ &
ΕΙΔΙΚΕΣ ΕΚΠΑΙΔΕΥΤΙΚΕΣ ΑΝΑΓΚΕΣ

ΠΑΝΕΛΛΑΔΙΚΕΣ 2024
Τετάρτη 22/5/2024
17:30 - 19:30

Ενισχύοντας την προετοιμασία για τις Πανελλαδικές: Ο Ρόλος της Οικογένειας	17:40
Ειδικές μαθησιακές δυσκολίες: Δυσλεξία & Πανελλαδικές Εξετάσεις	17:55
Οργάνωση & λειτουργία εξεταστικών κέντρων για υποψήφιους με αναπηρία	18:10
Προφορικά εξεταζόμενοι με αναπηρία & ειδικές εκπαιδευτικές ανάγκες	18:25
Διαδικασία προφορικά εξεταζόμενων & υποψηφίων με παράταση 30'	18:40

Ζωντανή μετάδοση:
webtv.kmaked.eu
youtube.com/@pdekmaled

Η ΠΔΕ Κεντρικής Μακεδονίας στήριξε τους/τις υποψήφιους των Πανελλαδικών Εξετάσεων και πραγματοποίησε ενημερωτικές συναντήσεις:

- Για την προετοιμασία των υποψηφίων σχετικά με τις εξετάσεις.
- Για τη διαδικασία των εξετάσεων και τον τρόπο εξέτασης των υποψηφίων με αναπηρίες και ειδικές εκπαιδευτικές ανάγκες.
- Για τη συμπλήρωση του Μηχανογραφικού Δελτίου.

Συναντήσεις με Διευθυντές Εκπαίδευσης και Διευθυντές Σχολείων



Ο Περιφερειακός Διευθυντής πραγματοποίησε συναντήσεις εργασίας με τους Διευθυντές Πρωτοβάθμιας και Δευτεροβάθμιας Εκπαίδευσης, καθώς και με τους Διευθυντές των σχολικών μονάδων σε όλες τις Περιφερειακές Ενότητες της Κεντρικής Μακεδονίας.

Μήνας Σχολικού Επαγγελματικού Προσανατολισμού

Διοργανώθηκε μήνας ενημερωτικών ημερίδων για εκπαιδευτικούς και μαθητές με θέματα:

- Τον Επαγγελματικό Προσανατολισμό
- Την παρουσίαση Τριτοβάθμιων Ιδρυμάτων.
- Τη μετάβαση από το Δημοτικό στο Γυμνάσιο και από το Γυμνάσιο στο Λύκειο.



ΜΑΘΑΙΝΩ ΠΡΙΝ
ΣΠΟΥΔΑΣΩ!

Web event (zoom) - 12 & 13. 2. 2024

- ✓ Ενημέρωση για τα Προγράμματα Σπουδών
- ✓ Εμπειρίες από τη φοιτητική ζωή στο ΠΑΜΑΚ
- ✓ Παρουσιάσεις αποφοίτων



Επισκέψεις σε σχολικές μονάδες και συναντήσεις με τα 15μελή Συμβούλια



Ο Περιφερειακός Διευθυντής Εκπαίδευσης πραγματοποίησε επισκέψεις σε σχολικές μονάδες με στόχο την άμεση και έγκαιρη ενημέρωσή του για θέματα που απασχόλησαν τους εκπαιδευτικούς και τους μαθητές.

ΔΡΑΣΕΙΣ

Συμμετοχή της ΠΔΕ στη Διεθνή Έκθεση Θεσσαλονίκης

Η Περιφερειακή Διεύθυνση Α/θμιας και Β/θμιας Εκπαίδευσης Κ. Μακεδονίας κάθε χρόνο τον Σεπτέμβριο, έχει δυναμική παρουσία στη Διεθνή Έκθεση Θεσσαλονίκης με ένα stand μαθητικής εφευρετικότητας και καινοτομίας.



Πρωτοποριακό και Πολυδιάστατο Πρόγραμμα Ανάπτυξης «Σχολικού Δικτύου Πρώτων Ανταποκρινόμενων» σε επείγοντα περιστατικά

Σε συνεργασία με τον Δήμο Πυλαίας Χορτιάτη και την Ανθρωπιστική Οργάνωση Κοινωνίας Πολιτών KIDSSAVELIVES – Τα Παιδιά Σώζουν Ζωές η ΠΔΕ Κεντρικής Μακεδονίας υλοποίησε πιλοτικό πρόγραμμα Πρώτων Βοηθειών-ΚΑΡΠΑ με τη χρήση νέων τεχνολογιών και Αυτόματων Εξωτερικών Απινιδωτών. Το πρόγραμμα είχε ως στόχο την ολιστική οργάνωση 11 επιλεγμένων σχολικών μονάδων του Δήμου Πυλαίας - Χορτιάτη, ώστε να διαθέτουν Αυτόματο Εξωτερικό Απινιδωτή, προκειμένου να υπάρξει άμεση αντιμετώπιση επειγόντων περιστατικών μαθητών των σχολείων ή της γύρω κοινότητας μέχρι την άφιξη των Υπηρεσιών Έκτακτης Ανάγκης. Το πρόγραμμα περιελάμβανε την δωρεάν εκπαίδευση και πιστοποίηση δύο εκπαιδευτικών του σχολείου, σε σεμινάριο Βασικής Υποστήριξης της Ζωής BLS | ERC, την παροχή εγγράφου "Εγχειρίδιο Εκπαιδευτικού", ενημερωτικών posters και εκπαιδευτικών videos, την εκπαίδευση των μαθητών/-τριών-εκπαιδευτικών και γονέων, την συμμετοχή επιλεγμένων μαθητών/-τριών των σχολείων στον Μαθητικό Διαγωνισμό ΚΑΡΠΑ "KIDS SAVE LIVES CHAMPIONSHIP 2024", την παροχή δύο χρήσιμων εφαρμογών σε επείγοντα περιστατικά, τον διαδικτυακό Εθνικό Χάρτη Απινιδωτών και το iSAVElives και την τοποθέτηση Αυτόματου Εξωτερικού Απινιδωτή σε κάθε σχολείο.



ΣΥΝΕΔΡΙΑ - ΦΕΣΤΙΒΑΛ - ΗΜΕΡΙΔΕΣ

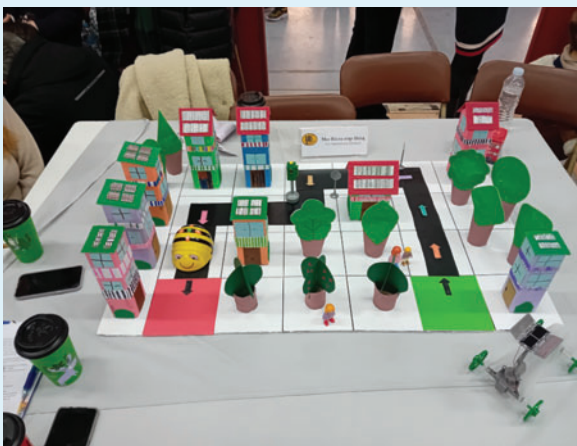
16ο ΜΑΘΗΤΙΚΟ ΣΥΝΕΔΡΙΟ ΠΛΗΡΟΦΟΡΙΚΗΣ



Το Μαθητικό Συνέδριο Πληροφορικής, αποτελεί την κορυφαία μαθητική επιστημονική διοργάνωση της Κεντρικής Μακεδονίας και έχει καταξιωθεί στον εκπαιδευτικό και μαθητικό κόσμο της Περιφέρειας και της χώρας. Προσφέρει στους μαθητές τα ερεθίσματα και το περιβάλλον να συμμετάσχουν σε ένα οργανωμένο Συνέδριο και να παρουσιάσουν τις εργασίες που ετοίμασαν στο σχολείο, να εξοικειωθούν με την επιστήμη και τις εφαρμογές της πληροφορικής, να καλλιεργήσουν τη δεξιότητα της παρουσίασης ενώπιον του κοινού και να τονώσουν την αυτοπεποίθησή τους.

Στο 16ο Συνέδριο συμμετείχαν άνω των 2000 συνέδρων μαθητών - μαθητριών Α/θμιας και Β/θμιας Εκπαίδευσης από όλη την Ελλάδα με την ενεργή υποστήριξη άνω των 250 εκπαιδευτικών από 100 και πλέον σχολικές μονάδες. Φέτος υποβλήθηκαν στο συνέδριο και παρουσιάστηκαν 164 καινοτόμες εργασίες πληροφορικής και ρομποτικής.

Φεστιβάλ Ρομποτικής Νηπίων



Για πρώτη φορά διεξήχθη Φεστιβάλ Ρομποτικής Νηπίων με σκοπό την εξοικείωση των μαθητών του Νηπιαγωγείου με τις Νέες Τεχνολογίες με τρόπο παιχνιδιάρη.

9ο Μαθητικό Φεστιβάλ Ρομποτικής



Το Σάββατο 9 και την Κυριακή 10 Δεκεμβρίου πραγματοποιήθηκε το 9ο Μαθητικό Φεστιβάλ Ρομποτικής στο Πειραματικό Γυμνάσιο-Λύκειο του Πανεπιστημίου Μακεδονίας.

Το Φεστιβάλ ήταν υβριδικό καθώς συμμετείχαν δια ζώσης, αλλά και διαδικτυακά περισσότεροι από 600 μαθητές και 100 εκπαιδευτικοί με 52 ρομποτικές κατασκευές. Ιδιαίτερης σημασίας ήταν η συμμετοχή 20 νηπιαγωγείων καθώς συνιστά την πρώτη διοργάνωση μαθητικής καινοτομίας-Ρομποτικής νηπιαγωγείων στην Ελλάδα.

Μαθητές όλων των βαθμίδων εκπαίδευσης, συμπεριλαμβανομένου και του Νηπιαγωγείου, παρουσίασαν καινοτόμα έργα. Στόχος η ανάπτυξη της δημιουργικής σκέψης και επινοητικότητας των μαθητών - μαθητριών.

5ο Πανελλήνιο Συνέδριο Θεολόγων Εκπαιδευτικών



Κάθε δυο χρόνια πραγματοποιείται Συνέδριο Θεολογίας που διοργανώνεται από κοινού από το τμήμα Θεολογίας του Αριστοτελείου Πανεπιστημίου Θεσσαλονίκης, το Εργαστήριο Παιδαγωγικής του τμήματος Θεολογίας του ΑΠΘ και την Περιφερειακή Διεύθυνση Πρωτοβάθμιας και Δευτεροβάθμιας Εκπαίδευσης Κεντρικής Μακεδονίας.

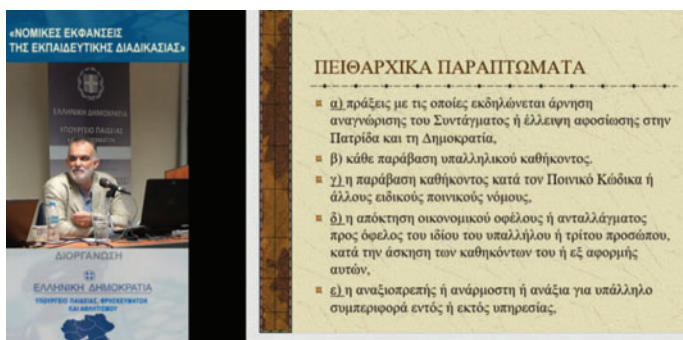


ΣΥΝΕΔΡΙΑ - ΦΕΣΤΙΒΑΛ - ΗΜΕΡΙΔΕΣ

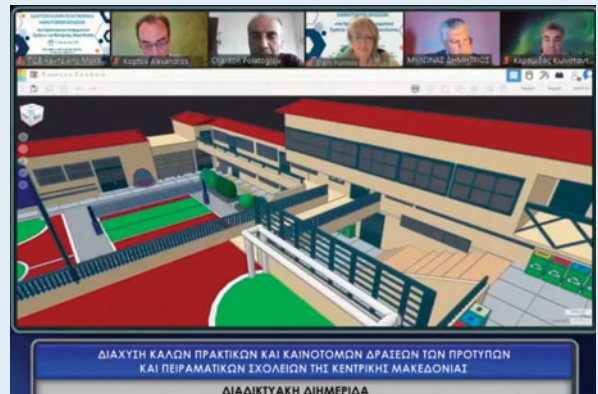
Διαδικτυακή ημερίδα με θέμα: «Νομικές Εκφάνσεις της Εκπαιδευτικής Διαδικασίας»

Η Περιφερειακή Διεύθυνση Εκπαίδευσης Κεντρικής Μακεδονίας πραγματοποίησε διαδικτυακή ενημερωτική εκδήλωση για τους/τις Διευθυντές/ντριες και Προϊσταμένους/-ες των Σχολικών Μονάδων της Κεντρικής Μακεδονίας με θέμα: «Νομικές Εκφάνσεις της Εκπαιδευτικής Διαδικασίας».

Την ημερίδα παρακολούθησαν εκπαιδευτικοί και Διευθυντές σχολικών μονάδων από όλη την Ελλάδα, οι οποίοι ενημερώθηκαν για την ασφαλή διαχείριση προβλημάτων που προκύπτουν στην σχολική πραγματικότητα.



Διαδικτυακή διημερίδα διάχυσης καλών πρακτικών και καινοτόμων δράσεων των Πρότυπων και Πειραματικών Σχολείων



Σκοπός της διημερίδας ήταν η προώθηση και η προβολή του εκπαιδευτικού έργου και των βέλτιστων εκπαιδευτικών μεθόδων και πρακτικών των Πρότυπων και Πειραματικών Σχολείων.



Σεμινάρια για την Τεχνητή Νοημοσύνη



Το Εργαστήριο Παιδαγωγικής του Τμήματος Θεολογίας ΑΠΘ σε συνεργασία με την Περιφερειακή Διεύθυνση Πρωτοβάθμιας και Δευτεροβάθμιας Εκπαίδευσης Κεντρικής Μακεδονίας διοργάνωσε σειρά εκπαιδευτικών σεμιναρίων για την Τεχνητή Νοημοσύνη. Σκοπός των επιμορφώσεων ήταν η αξιοποίηση της Τεχνητής Νοημοσύνης στην εκπαίδευση σε μαθητές όλων των επιπέδων και ηλικιών, με την προσαρμογή της στις ατομικές ανάγκες και ικανότητες του κάθε μαθητή και της κάθε μαθήτριας.

ΣΥΝΑΝΤΗΣΕΙΣ - ΤΗΛΕΔΙΑΣΚΕΨΕΙΣ

Τηλεδιάσκεψη για την Ειδική Αγωγή

Ο Περιφερειακός Διευθυντής Εκπαίδευσης Κεντρικής Μακεδονίας πραγματοποίησε τηλεδιάσκεψη με τους/τις Συμβούλους Εκπαίδευσης Ειδικής Αγωγής και τους/τις Διευθυντές/ντριες των Ειδικών Σχολείων Κεντρικής Μακεδονίας σχετικά με θέματα Ειδικής Αγωγής.

Συγκεκριμένα, συζητήθηκαν ζητήματα κτιριακών υποδομών των Ειδικών σχολείων, μεταφοράς μαθητών, εκπαιδευτικού προσωπικού και άλλα θέματα που απασχολούν τις σχολικές μονάδες Ειδικής Αγωγής. Ταυτόχρονα τέθηκαν ερωτήσεις και δόθηκαν απαντήσεις και λύσεις σε προβληματισμούς. Επιπλέον, συζητήθηκαν και καταγράφηκαν προτάσεις των Διευθυντών/ντριων.



Συνάντηση με τους Προϊσταμένους ΚΕΔΑΣΥ και τους Προέδρους ΕΔΕΑ

Ο Περιφερειακός Διευθυντής Εκπαίδευσης κ. Αλέξανδρος Κόππης και ο Προϊστάμενος Προσωπικού της ΠΔΕ κ. Παναγιώτης Στεφανόπουλος πραγματοποίησαν τηλεδιάσκεψη με τους Προϊσταμένους ΚΕΔΑΣΥ Κεντρικής Μακεδονίας και τους Προέδρους ΕΔΕΑ.

Τα θέματα που κυριάρχησαν στη συζήτηση ήταν η στελέχωση των ΚΕΔΑΣΥ Κεντρικής Μακεδονίας, κτιριακά θέματα, λειτουργικά ζητήματα, καθώς και η αναβάθμιση του υλικοτεχνικού εξοπλισμού.

Κυρίαρχος στόχος ήταν η άμεση εξυπηρέτηση των αιτημάτων των ΚΕΔΑΣΥ και ο συντονισμός με τις αντίστοιχες ΕΔΕΑ. Τέλος, συζητήθηκε ο τρόπος συντονισμού των ΣΔΕΥ που ανήκουν στα ΚΕΔΑΣΥ



Ενημερωτική διαδικτυακή συνάντηση με θέμα «Σχεδιασμός, ανάπτυξη και Υλοποίηση παρεμβάσεων Αγωγής Υγείας για το μαθητικό πληθυσμό».



Η Περιφερειακή Διεύθυνση Εκπαίδευσης Κεντρικής Μακεδονίας σε συνεργασία με τη Διεύθυνση Πρωτοβάθμιας Φροντίδας Υγείας του Υπουργείου Υγείας, πραγματοποίησε τη Δευτέρα 13 Δεκεμβρίου 2023, ενημερωτική διαδικτυακή συνάντηση με θέμα «Σχεδιασμός, ανάπτυξη και Υλοποίηση παρεμβάσεων Αγωγής Υγείας για τον μαθητικό πληθυσμό».

Συνάντηση με τους Προέδρους ΕΔΕΑ



Ο Περιφερειακός Διευθυντής Εκπαίδευσης Κεντρικής Μακεδονίας συναντήθηκε με τους Προέδρους της Ειδικής Διαγνωστικής Επιτροπής Αξιολόγησης μαθητών.

Σκοπός της συνάντησης ήταν η αποτελεσματικότερη αντιμετώπιση και κάλυψη των αναγκών των μαθητών με ειδικές εκπαιδευτικές ανάγκες. Πιο συγκεκριμένα, συζητήθηκε η λειτουργία και ο συντονισμός των εργασιών των επιτροπών για την αμεσότερη διαχείριση και διεκπεραίωση των υποβαλλόμενων αιτήσεων και άλλα λειτουργικά θέματα.

ΣΥΝΑΝΤΗΣΕΙΣ - ΤΗΛΕΔΙΑΣΚΕΨΕΙΣ



Συνάντηση με τον Υφυπουργό Εσωτερικών (Μακεδονίας-Θράκης) κ. Κωνσταντίνο Π. Γκιουλέκα

Ο Περιφερειακός Διευθυντής πραγματοποίησε συνάντηση με τον Υφυπουργό Εσωτερικών αρμόδιο για θέματα Μακεδονίας Θράκης κ. Γκιουλέκα. Συζητήθηκαν θέματα που απασχολούν την εκπαιδευτική κοινότητα στην Κεντρική Μακεδονία και ιδιαίτερα των κτιριακών υποδομών, του ψηφιακού μετασχηματισμού και των συνεργασιών της ΠΔΕ με την τοπική αυτοδιοίκηση. Η σχολική στέγη και η ανέγερση-αναβάθμιση των σχολικών κτηρίων αποτέλεσε το βασικό μέρος της συνάντησης. Συζητήθηκαν επίσης θέματα συνεργασίας όσον αφορά σε υλοποίηση κοινών δράσεων σε θέματα εκπαίδευσης και πολιτισμού.



Συνάντηση με το Γραφείο Πρωθυπουργού

Ο Περιφερειακός Διευθυντής Εκπαίδευσης Κεντρικής Μακεδονίας πραγματοποίησε συναντήσεις με τον Συντονιστή του Γραφείου Πρωθυπουργού στην Θεσσαλονίκη κ. Γιάννη Παπαγεωργίου και τον επικεφαλής του Γραφείου Πρωθυπουργού στη Θεσσαλονίκη κ. Μιχάλη Μπεκίρη. Οι συζητήσεις περιλάμβαναν θέματα λειτουργίας και αποτελεσματικότητας των σχολικών μονάδων, καινοτόμες εκπαιδευτικές δράσεις και προγράμματα που υλοποιήθηκαν φέτος στα σχολεία της Κεντρικής Μακεδονίας και γενικότερα ζητήματα εκπαίδευσης που απασχολούν τα σχολεία της ΠΔΕ Κεντρικής Μακεδονίας.



Συνάντηση με τον Πρόεδρο της Περιφερειακής Ένωσης Δήμων Κεντρικής Μακεδονίας

Πραγματοποιήθηκε συνάντηση εργασίας με τον Πρόεδρο της Περιφερειακής Ένωσης Δήμων Κεντρικής Μακεδονίας και Δήμαρχο Πυλαίας-Χορτιάτη κ. Ιγνάτιο Καίτητζιδη. Σε ευχάριστο κλίμα συζητήθηκαν θέματα κτιριακών υποδομών των σχολικών μονάδων του Δήμου Πυλαίας-Χορτιάτη αλλά και όλης της Κεντρικής Μακεδονίας. Τους απασχόλησαν τόσο η σχολική στέγη όσο και ο εκσυγχρονισμός των σχολικών εγκαταστάσεων και η μελέτη συντήρησης των κτιρίων. Κοινός στόχος ήταν η εξασφάλιση των συνηθιστων ομαλής και αποτελεσματικής σχολικής καθημερινότητας. Τέλος, τέθηκαν οι βάσεις για την άμεση συνεργασία του Δήμου Πυλαίας-Χορτιάτη με την Περιφερειακή Διεύθυνση Εκπαίδευσης στην υλοποίηση καινοτόμων προγραμμάτων που θα προάγουν την μαθητική δημιουργικότητα και εφευρετικότητα.



Συνάντηση με τοπικούς φορείς της Χαλκιδικής

Ο Περιφερειακός Διευθυντής Εκπαίδευσης Κεντρικής Μακεδονίας με συνεργάτες επισκέφθηκαν το Δημαρχείο Προποντίδας Χαλκιδικής, όπου πραγματοποίησαν συνάντηση με τον Δήμαρχο Προποντίδας Μανώλη Καρρά, τους Αντιδημάρχους και τους Διευθυντές Πρωτοβάθμιας και Δευτεροβάθμιας Εκπαίδευσης Χαλκιδικής.

Πραγματοποιήθηκε απολογισμός των δράσεων των τοπικών φορέων για την παιδεία και συζητήθηκαν τρέχοντα ζητήματα. Συγκεκριμένα, συζητήθηκαν θέματα σχολικής στέγης και υποδομών όπως επίσης ανέγερσης και αναβάθμισης σχολικών μονάδων της Περιφερειακής Ενότητας Χαλκιδικής. Ταυτόχρονα, συζητήθηκε διεξοδικά ο προγραμματισμός της νέας σχολικής χρονιάς και μελετήθηκαν οι προτεινόμενες δράσεις και συνεργασίες.

ΔΙΑΓΩΝΙΣΜΟΙ - ΕΚΔΗΛΩΣΕΙΣ

Εκδήλωση για τη Βία

Η Ιερά Μητρόπολη Θεσσαλονίκης σε συνεργασία με την Περιφερειακή Διεύθυνση Πρωτοβάθμιας και Δευτεροβάθμιας Εκπαίδευσης Κεντρικής Μακεδονίας διοργάνωσε την εκπαιδευτική εκδήλωση με τίτλο «Βία: Νιώσε! Μίλα! Δράσε! στο Βελλίδειο Συνεδριακό Κέντρο. Την εκδήλωση παρακολούθησαν 1000 μαθητές/τριες της Α' και Β' τάξης Λυκείου. Σκοπός της εκδήλωσης ήταν η ευαισθητοποίηση και η κινητοποίηση των μαθητών/τριών στα ζητήματα βίας και αποδοχής του άλλου.



Kids Save Lives Championship 2024



Ο Ανθρωπιστικός Οργανισμός «KIDS SAVE LIVES – ΤΑ ΠΑΙΔΙΑ ΣΩΖΟΥΝ ΖΩΕΣ» διεξήγαγε με μεγάλη επιτυχία τον Μαθητικό Διαγωνισμό σε δεξιότητες Καρδιοπνευμονικής Αναζωογόνησης». Κύριος σκοπός του διαγωνισμού ήταν να εκπαιδευτούν μαθητές/-τριες στην κατάκτηση των δεξιοτήτων της Καρδιοπνευμονικής Αναζωογόνησης με ενδεικνυόμενο τρόπο. Διαμέσω των γνώσεων αυτών και των δεξιοτήτων που αποκτήθηκαν σε ένα ασφαλές περιβάλλον, οι διαγωνιζόμενοι μαθητές/-τριες ενθαρρύνονται στο να ανταποκριθούν μελλοντικά, σε ένα θύμα που δεν αναπνέει φυσιολογικά, προσφέροντας τις πολύτιμες πρώτες βοήθειες και δημιουργώντας με αυτόν τον τρόπο τις καλύτερες προϋποθέσεις για την επιβίωση του θύματος.

Σμίγοντας τον Κόσμο, Ένα σχολείο ...μια αγκαλιά για όλους

Η Περιφερειακή Διεύθυνση Εκπαίδευσης Κεντρικής Μακεδονίας διοργάνωσε μία μοναδική σε συμβολισμό μουσική εκδήλωση, αφιερωμένη στο σύγχρονο συμπεριληπτικό σχολείο. 200 μαθητές τυπικής και μη τυπικής εκπαίδευσης βρέθηκαν στη σκηνή με την μοναδική ερμηνεύτρια Ελεωνόρα Ζουγανέλη και την πρώτη Ελληνίδα μουσικό με σπαστική τετραπληγία Αλεξάνδρα Κερλίδου, καταδεικνύοντας πως η εκπαίδευση μπορεί να αναδείξει τις δυνατότητες του κάθε ανθρώπου, να ενώσει όλους τους μαθητές και να δημιουργήσει συνθήκες αλληλεπίδρασης και αποδοχής της διαφορετικότητας. Στη μουσική εκδήλωση συμμετείχε παιδική χορωδία 100 μαθητών.



ΦΕΣΤΙΒΑΛ



Φεστιβάλ Κινηματογραφικής Εκπαίδευσης

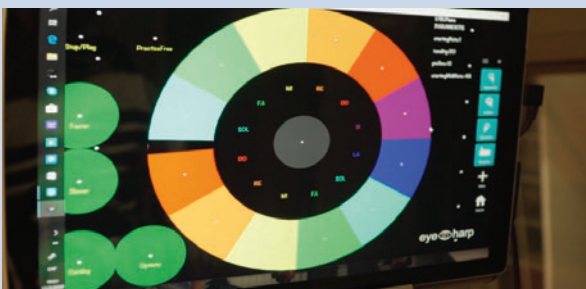
Το Περιφερειακό Θεματικό Δίκτυο «Κινηματογραφική Εκπαίδευση» της Περιφερειακής Διεύθυνσης Εκπαίδευσης Κεντρικής Μακεδονίας σε συνεργασία με το Τμήμα Κινηματογράφου Α.Π.Θ. και τις ΔΠΕ Ανατολικής & Δυτικής Θεσσαλονίκης, Πιερίας και Πέλλας, διοργάνωσε στις 26 και 27 Μαΐου 2024 το 3ο Φεστιβάλ Μαθητικών Ταινιών στον Κινηματογράφο ΟΛΥΜΠΙΟΝ, στη Θεσσαλονίκη.

Σκοπός του ήταν να προβάλει και να αναδείξει τις ταινίες των παιδιών και των νέων επίδοξων κινηματογραφιστών - οι οποίοι στη διάρκεια της χρονιάς είχαν εργαστεί σε οργανωμένα προγράμματα της Παιδαγωγικής του Κινηματογράφου με τους/τις φοιτητές/τριες του Τμήματος Κινηματογράφου του ΑΠΘ ή/και με τους/τις εκπαιδευτικούς των σχολείων.

ΕΙΔΙΚΗ ΑΓΩΓΗ

EyeHarp

Υλοποίηση Εκπαιδευτικού Προγράμματος που επιτρέπει τη μουσική έκφραση με κινήσεις των ματιών ή του κεφαλιού και απευθύνεται σε μαθητές με αναπηρία.



Ιστορίες Συμπερίληψης στη Φυσική Αγωγή

Στόχος του προγράμματος ήταν η ένταξη μαθητών με αναπηρία που φοιτούν σε ειδικά σχολεία με μαθητές χωρίς αναπηρία στο μάθημα της Φυσικής Αγωγής.



Ευρωπαϊκό πρόγραμμα BeAwesome

Το BeAwesome είναι ένα Erasmus+ Ευρωπαϊκό Πρόγραμμα που έχει ως στόχο την ανάπτυξη ψηφιακών δεξιοτήτων για μαθητές/τριες με Διαταραχή Αυτιστικού Φάσματος.



ΕΙΔΙΚΗ ΑΓΩΓΗ

Μια μπάλα για όλους - Ποδόσφαιρο για παιδιά με οπτική αναπηρία

Στόχος του προγράμματος ήταν η υλοποίηση αθλητικών δραστηριοτήτων με τη συμμετοχή μαθητών με και χωρίς οπτική αναπηρία.



«Και τα παιδιά με οπτική αναπηρία σώζουν ζωές» από τον ανθρωπιστικό οργανισμό «Τα Παιδιά σώζουν ζωές – Kidssavelives»

Στόχος του προγράμματος ήταν η εκπαίδευση μαθητών και εκπαιδευτικών στις Πρώτες Βοήθειες, στην Πρόληψη και στις Νέες Τεχνολογίες. Το πρόγραμμα υλοποιήθηκε και για τα παιδιά με οπτική αναπηρία.



ΚΑΙΝΟΤΟΜΑ ΠΡΟΓΡΑΜΜΑΤΑ

ΠΡΟΘΕΣΥ-SWPBS

Η εφαρμογή της πρωτογενούς πρόληψης του Σχολικού Συστήματος Προώθησης Θετικής Συμπεριφοράς (ΠροΘεΣυ) σε Δημοτικά σχολεία και Γυμνάσια στοχεύει στη βελτίωση της κοινωνικής συμπεριφοράς των παιδιών και κατ' επέκταση στη βελτίωση της σχολικής κουλτούρας και μαθησιακής επίδοσης. Περιλαμβάνει δράσεις τις οποίες το σχολείο θα πρέπει να ακολουθήσει για την ορθή και ολοκληρωμένη εφαρμογή της πρωτογενούς πρόληψης κατά την έναρξη της νέας σχολικής χρονιάς. Η επιτυχής εφαρμογή του συστήματος ΠροΘεΣυ αποτελεί εξελικτική διαδικασία διάρκειας τουλάχιστον 3-5 ετών για την εφαρμογή και των τριών επιπέδων πρόληψης. Αποσκοπεί στη δημιουργία ενός ενιαίου σχολικού πλαισίου χωρίς κοινωνικούς αποκλεισμούς, με έμφαση στην κοινωνικο-συναισθηματική στήριξη όλων των παιδιών. Το πρόγραμμα υλοποιήθηκε σε 170 Δημοτικά Σχολεία και σε 50 Γυμνάσια (στις τάξεις Α' και Β' Γ/σίου).



ΧΟΠΑ ΗΡΩΕΣ 112

Οι «Χ.Ο.Π.Α "Ηρωες 112» είναι ένα καινοτόμο εκπαιδευτικό πρόγραμμα που εφαρμόζεται στις σχολικές μονάδες της Κεντρικής Μακεδονίας. Στοχεύει στην εξοικείωση των παιδιών του νηπιαγωγείου και του Δημοτικού Σχολείου με τα κυριότερα συμπτώματα του εγκεφαλικού επεισοδίου και τους τρόπους άμεσης αντίδρασης.



ΕΥΡΩΠΑΪΚΑ ΠΡΟΓΡΑΜΜΑΤΑ



ΔΡΑΣΕΙΣ

Η Π.Δ.Ε. Κεντρικής Μακεδονίας πρωτοπορεί στην υποστήριξη των εκπαιδευτικών σε ευρωπαϊκά προγράμματα όσον αφορά σε θέματα αιτήσεων Erasmus+ πραγματοποιώντας και φέτος κατ' ιδίαν διαδικτυακές επιμορφωτικές συναντήσεις στις σχολικές μας μονάδες (πλέον των 150 καθ' όλη τη σχολική χρονιά).



- Η υπογραφή του Συμφώνου Συνεργασίας της Π.Δ.Ε. με την Ακαδημαϊκή Περιφέρεια Προβηγκίας-Άλπεων-Κυανής Ακτής επέφερε πλήθος συμπράξεων σχολικών μονάδων για έργα e-Twinning και ευρωπαϊκά προγράμματα μεταξύ των δύο εκπαιδευτικών κοινοτήτων. Ιδιαίτερα σημαντική κρίνεται η διά ζώσης συμμετοχή Γαλλικών σχολείων στο 16ο Συνέδριο Πληροφορικής, δίνοντας με αυτόν τον τρόπο ευρωπαϊκή διάσταση στις δράσεις μας.

- Πραγματοποίηση επισκέψεων και συναντήσεων του Περιφερειακού Διευθυντή Εκπαίδευσης με τον Περιφερειακό Διευθυντή Ευρωπαϊκών, Διεθνών Σχέσεων και Συνεργασίας της Ακαδημαϊκής περιοχής Προβηγκίας, Άλπεων και Κυανής Ακτής, την Ακόλουθο Εκπαιδευτικής Συνεργασίας της Γαλλικής Πρεσβείας στην Ελλάδα, τον Γενικό Πρόξενο της Γαλλίας και Διευθυντή του Γαλλικού Ινστιτούτου Θεσσαλονίκης και τον Διευθυντή του Γαλλικού Σχολείου Θεσσαλονίκης και υποδιευθυντή του Γαλλικού Ινστιτούτου.

Τα τελευταία χρόνια η Π.Δ.Ε. Κεντρικής Μακεδονίας έχει υλοποιήσει τα εξής ευρωπαϊκά προγράμματα :

Xenios Zeus, IntegratEd, MEDIS, E-Course, Intercap, Relang, Nemesis, Moisson 2, Prisme, Peer2forMaths, Mindfulness in educational context, Circle, SWPBS, BeAusome

με θεματικές άμεσα συνδεδεμένες με τους κύριους άξονες των ευρωπαϊκών προγραμμάτων, όπως η ένταξη, η πολυμορφία, η ενσωμάτωση, η ενίσχυση θετικών συμπεριφορών και κοινωνικών δεξιοτήτων, η αλληλεπίδραση και η ψηφιοποίηση.

Ήταν, επίσης, μία από τις πέντε (05) Π.Δ.Ε. που επελέγησαν από το Υπουργείο Παιδείας για το επιχορηγούμενο από την Ευρωπαϊκή Ένωση πρόγραμμα «Promoting inclusive education: addressing challenges in legislation, educational policy and practice» με στόχο την προώθηση ενταξιακών μεταρρυθμίσεων.



ΕΥΡΩΠΑΪΚΑ ΠΡΟΓΡΑΜΜΑΤΑ

- Συμμετοχή Γάλλων μαθηματικών στο ευρωπαϊκό πρόγραμμα: «**Peer2 for maths. Projet Européend'Echanges de Ressources et de Réflexion pour la FORMation en MATHématiqueS**» και επίσκεψή τους σε σχολικές μονάδες και στην Π.Δ.Ε. και αποτύπωση των εμπειριών τους στο 3ο Ευρωπαϊκό Συνέδριο **Peer2 for maths**.

- Υλοποίηση διημερίδας ενημέρωσης της εκπαιδευτικής κοινότητας σε συνδιοργάνωση με το Ι.Κ.Υ. για τα ευρωπαϊκά προγράμματα.

- Επίσκεψη αντιπροσωπείας Γερμανών εκπαιδευτικών από το Σωματείο Εργαζομένων στην Εκπαίδευση και την Επιστήμη, με 16 μέλη του Σωματείου από το Αμβούργο και το Σλέσβιγκ-Χόλσταϊν (Βόρεια Γερμανία) και δύο διοργανωτές επιμορφωτικών σεμιναρίων.

- Επίσκεψη στελεχών εκπαίδευσης από την εκπαιδευτική περιοχή Πιεμόντε της Ιταλίας με σκοπό τη διεύρυνση των εκπαιδευτικών μας δράσεων

- Συμμετοχή των προωθητριών Ευρωπαϊκών προγραμμάτων με εισήγησή τους:

a) στο Πανελλήνιο Συνέδριο Καθηγητών Γαλλικής

b) σε διά ζώσης ή διαδικτυακές ημερίδες Συμβούλων Εκπαίδευσης (κ.κ. Κοτσακώστα και Ξανθίδου)

c) σε διαδικτυακή συνάντηση της Διεύθυνσης Πρωτοβάθμιας Εκπαίδευσης Περίας και σε υπεύθυνους ευρωπαϊκών προγραμμάτων της Π.Δ.Ε. Κ. Μακεδονίας

d) στην Ιταλο-Ελληνική συνάντηση μελέτης που έλαβε χώρα στο ξενοδοχείο Hyatt Regency Hotel/Money Show

e) στη Διημερίδα για την Πρόσκληση Υποβολής Προτάσεων Erasmus+ 2024/Λάρισα (συνδιοργάνωση Π.Δ.Ε. Θεσσαλίας και Ι.Κ.Υ.),

f) σε ευρωπαϊκό πρόγραμμα εκπαίδευσης και κατάρτισης KA122/σλανδία

g) σε **TCAevent/Ζάκυνθος** για τη Διαπίστευση σε κοινοπραξίες **Erasmus+**

h) στην εκδήλωση απονομής του Ευρωπαϊκού Βραβείου Καινοτόμου Διδασκαλίας EITA 2023/Αθήνα

i) στη διαδικτυακή ενημέρωση σε συνεργασία με τις πρέσβειρες eTwinning σε ενδιαφερόμενους/ες εκπαιδευτικούς για τη σύνδεση eTwinning με Erasmus+

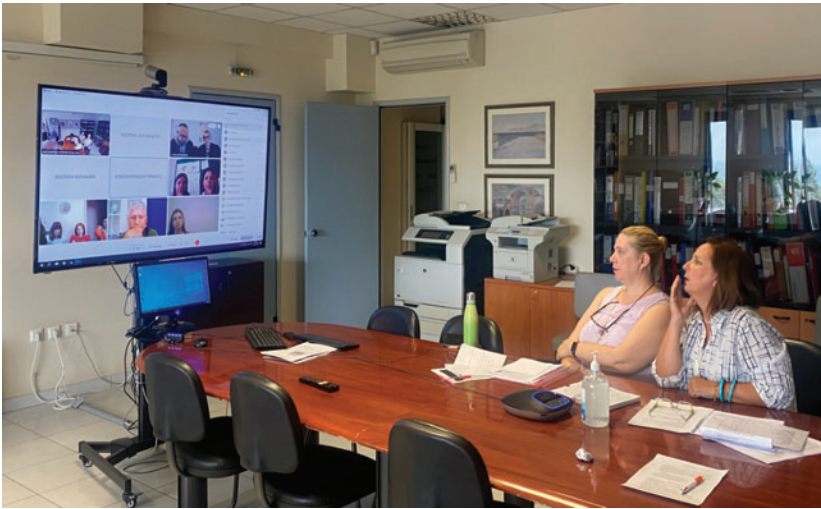
- Συμμετοχή της ΠΔΕ ως εταίρου στην κινητικότητα επιμόρφωσης στην Κύπρο

Στο ευρωπαϊκό πρόγραμμα **Erasmus+ KA220 «BeAusome: Promoting Teachers' Professional Development and Inclusion Through the Integration of Emerging Technologies in the Teaching of Children with Autism»** και κωδικό έργου «**2022-1-PL01-KA220-SCH_000086733**».

-Πραγματοποίηση δράσεων Εορτασμού των **ErasmusDays 2023**.



ΔΡΑΣΕΙΣ ΕΚΠΑΙΔΕΥΣΗΣ ΠΡΟΣΦΥΓΩΝ



Κατά το σχολικό έτος 2023-2024 στις περιφερειακές ενότητες αρμοδιότητας της Περιφερειακής Διεύθυνσης Εκπαίδευσης Κεντρικής Μακεδονίας

- λειτούργησαν:

- 8 ΕΔΠΦΑΑ (Ελεγχόμενες Δομές Προσωρινής Φιλοξενίας)
- 1ΚΥΤ
- 9 Δομές Ασυνοδευτων Προσφυγό-παιδων
- 26 ΔΥΕΠ
- 241 Τάξεις Υποδοχής (170 Α/θμιας και 71 Β/θμιας Εκπαίδευσης)

- Περισσότεροι από 3.500 μαθητές πρόσφυγες φοίτησαν σε περισσότερες από 353 Σχολικές Μονάδες

- 38 Συντονιστές Εκπαίδευσης Προσφύγων εργάστηκαν στα Καμπ ή στον Αστικό Ιστό, ώστε η φοίτηση των αιτούντων Άσυλο ή Προσφύγων μαθητών να έχει την ελάχιστη σχολική διαρροή αλλά και την καλύτερη δυνατή ποιότητα

- Υπήρξε άριστη συνεργασία με όλους τους φορείς που εμπλέκονται στο προσφυγικό

- Πολλές δράσεις έλαβαν χώρα προκειμένου να ενδυναμωθεί το συμπεριληπτικό Σχολείο και να βελτιωθεί το βιοτικό και μαθησιακό επίπεδο των προσφυγόπαιδων καθώς και η εξωστρέφειά τους

Σημαντικότερες δράσεις

· Συνδιοργάνωση με το Αυτοτελές Τμήμα Συντονισμού και Παρακολούθησης της Εκπαίδευσης των Προσφύγων του Υ.Π.Α.Ι.Θ.Α, τις Διευθύνσεις Α/θμιας και Β/θμιας Εκπαίδευσης Ημαθίας και το Γραφείο της UNICEF στην Ελλάδα Ημερίδας με θέμα: «Συμπερίληψη Μαθητών/τριών με Προσφυγικό Υπόβαθρο», στη Βέροια τη Δευτέρα 8 Απριλίου 2024.

· Οργάνωση σεμιναρίου για τα στελέχη της Εκπαίδευσης με θέμα «Ρατσιστική Βία» σε συνεργασία με το Δίκτυο Καταγραφής Περιστατικών Ρατσιστικής Βίας και την υποστήριξη της Ύπατης Αρμοστείας του ΟΗΕ για τους Πρόσφυγες.

· Οργάνωση τηλεδιάσκεψων με τους ΣΕΠ με σκοπό την έγκαιρη διάγνωση και αντιμετώπιση πιθανών δυσκολιών που αντιμετωπίζουν.

· Επίσκεψη στο καμπ Διαβατών με σκοπό την καλύτερη εικόνα του έργου των ΣΕΠ στο πεδίο.

· Επίσκεψη στα γραφεία της ΜΚΟ SolidarityNow τη διάρκεια του τελευταίου WorkingGroup της σχολικής χρονιάς 2024-2025.

· Υλοποίηση του εκπαιδευτικού προγράμματος της Ύπατης Αρμοστείας του ΟΗΕ για τους Πρόσφυγες σε συνεργασία με την Περιφερειακή Διεύθυνση Πρωτοβάθμιας και Δευτεροβάθμιας Εκπαίδευσης Κεντρικής Μακεδονίας με τίτλο «Εγώ, εσύ, εμείς», το οποίο απευθύνεται σε μαθητές/τριες όλων των σχολικών βαθμίδων και έχει σκοπό την ευαισθητοποίηση της εκπαιδευτικής και μαθητικής κοινότητας σε θέματα εκπαίδευσης προσφύγων και ανθρωπίνων δικαιωμάτων.

· Συνεργασία της ΠΔΕ με την Ύπατη Αρμοστεία και το Θέατρο στην Εκπαίδευση για το πρόγραμμα «Κι αν ήσουν εσύ;» που στοχεύει σε θέματα που αφορούν τα ανθρώπινα δικαιώματα, τη συμπερίληψη, το προσφυγικό φαινόμενο και την αποδοχή της διαφορετικότητας με την αξιοποίηση παραστατικών τεχνών και βιωματικών δραστηριοτήτων.

· Η ΠΔΕ Κεντρικής Μακεδονίας είναι μία εκ των πέντε ΠΔΕ που συμμετέχουν στη δεύτερη φάση του Ευρωπαϊκού προγράμματος Implementation of the European Child Guarantee – Promoting Inclusive Education in Greece Phase II. Στόχος του προγράμματος υπήρξε η υποστήριξη του Υπουργείου Παιδείας και Θρησκευμάτων αναφορικά με την προώθηση ενταξιακών μεταρρυθμίσεων στο ελληνικό εκπαιδευτικό σύστημα.



ΕΝΙΣΧΥΤΙΚΗ ΔΙΔΑΣΚΑΛΙΑ ΣΤΗ ΔΕΥΤΕΡΟΒΑΘΜΙΑ ΕΚΠΑΙΔΕΥΣΗ



ΙΣΕΣ ΕΥΚΑΙΡΙΕΣ ΓΙΑ ΟΛΟΥΣ ΤΟΥΣ ΜΑΘΗΤΕΣ

Υποστηρικτικό Πρόγραμμα Διδασκαλίας για μαθητές Γυμνασίου σε Σχολικά Κέντρα Αντισταθμιστικής Εκπαίδευσης

ΣΤΑΤΙΣΤΙΚΑ ΣΤΟΙΧΕΙΑ ΕΝΙΣΧΥΤΙΚΗΣ ΔΙΔΑΣΚΑΛΙΑΣ ΓΥΜΝΑΣΙΩΝ

Σχολικό Έτος	Αριθμός τμημάτων	Αριθμός εκπαιδευτικών
2023-2024	899	151

ΣΤΟΙΧΕΙΑ ΕΝΙΣΧΥΤΙΚΗΣ ΔΙΔΑΣΚΑΛΙΑΣ ΕΙΔΙΚΩΝ ΜΑΘΗΜΑΤΩΝ

Σχολικό Έτος	Αριθμός τμημάτων	Αριθμός εκπαιδευτικών
2023-2024	19	10

ΠΡΟΣΛΗΨΕΙΣ ΑΝΑΠΛΗΡΩΤΩΝ ΕΚΠΑΙΔΕΥΤΙΚΩΝ

Τύπος Πρόσληψης	Σχολικό Έτος
	2023-2024
Πρωτοβάθμια Γενικής Παιδείας + Δομές Υποδοχής για την Εκπαίδευση των Προσφυγοπαίδων + Τάξεις Υποδοχής ΖΕΠ	1.834
Πρωτοβάθμια Ειδικής Αγωγής	1.845
Δευτεροβάθμια Γενικής Παιδείας + Εναλλακτική Ενισχυτική Διδασκαλία ΕΠΑΛ + Τάξεις Υποδοχής ΖΕΠ + Μαθητεία + Δομές Υποδοχής για την Εκπαίδευση των Προσφυγοπαίδων + Μουσικά Σχολεία	1.459
Δευτεροβάθμια Ειδικής Αγωγής	524
ΚΕ.Δ.Α.Σ.Υ.	22
ΣΥΝΟΛΟ	5.684

ΤΑΞΕΙΣ ΥΠΟΔΟΧΗΣ-ΖΕΠ

ΣΤΑΤΙΣΤΙΚΑ ΣΤΟΙΧΕΙΑ ΤΑΞΕΩΝ ΥΠΟΔΟΧΗΣ Ι ΙΙ ΖΕΠ

ΔΕΥΤΕΡΟΒΑΘΜΙΑΣ ΕΚΠ/ΣΗΣ

Τα έτη 2019-2023 λειτούργησαν συνολικά 71 τμήματα Τάξεων Υποδοχής

ΠΡΩΤΟΒΑΘΜΙΑΣ ΕΚΠΑΙΔΕΥΣΗΣ

Τα έτη 2019-2023 λειτούργησαν συνολικά 170 τμήματα Τάξεων Υποδοχής

ΠΡΟΤΥΠΑ - ΠΕΙΡΑΜΑΤΙΚΑ ΣΧΟΛΕΙΑ

Στην Κεντρική Μακεδονία λειτουργούν 12 Πειραματικά σχολεία, 4 Δημοτικά, 3 Νηπιαγωγεία, 3 Γυμνάσια εκ των οποίων το ένα από αυτά με λυκειακές τάξεις και 2 Λύκεια. Επίσης λειτουργούν 4 Πρότυπα Σχολεία, 2 Γυμνάσια και 2 Λύκεια με κύριο στόχο την ανάπτυξη ερευνητικών, δημιουργικών δράσεων, την πιλοτική εφαρμογή και τον πειραματισμό σε προγράμματα σπουδών και μεθόδους διδασκαλίας καθώς και καινοτόμες διδακτικές πρακτικές.





Τμήμα Ειδικής Αγωγής της Π.Δ.Ε. Κεντρικής Μακεδονίας

Το Τμήμα Ειδικής Αγωγής της ΠΔΕ Κεντρικής Μακεδονίας υποστηρίζει το έργο των δομών ειδικής αγωγής (ΣΜΕΑΕ, ΚΕΔΑΣΥ και ΣΔΕΥ των ΚΕΔΑΣΥ) και εξετάζει ζητήματα που αφορούν το Ειδικό Εκπαιδευτικό Προσωπικό (ΕΕΠ) και το Ειδικό Βοηθητικό Προσωπικό (ΕΒΠ), που υπηρετεί σε αυτές τις δομές, μέσω του Π.Υ.Σ.Ε.Ε.Π.

Πριν την έναρξη του σχολικού έτους 2023-2024 συντελέστηκαν υπηρεσιακές μεταβολές (παραιτήσεις, μετατάξεις, διορισμοί κ.ά), οι οποίες αναδιαμόρφωσαν το τοπίο των οργανικών και κατά συνέπεια των λειτουργικών αναγκών σε ΕΕΠ-ΕΒΠ. Κατά τη διάρκεια της σχολικής χρονιάς πραγματοποιήθηκε συστηματική καταγραφή και επικαιροποίηση των λειτουργικών αναγκών, με αποτέλεσμα να επιτευχθούν **1566 προσλήψεις αναπληρωτών ΕΕΠ-ΕΒΠ, καθώς και εκπαιδευτικών Νοσηλευτικής ΠΕ87.02.**

Στο πλαίσιο της καταγραφής των αναγκών είναι σημαντική η διαδικασία συλλογής και ελέγχου των αιτημάτων για την παράλληλη στήριξη μαθητών από εκπαιδευτικό, ΕΒΠ και Σχολικό Νοσηλεύτη. Από το Τμήμα Ειδικής Αγωγής έγινε καταγραφή, έλεγχος και αποστολή στο αρμόδιο τμήμα του Υ.ΠΑΙ.Θ.Α. αιτημάτων για τη στήριξη μαθητών από Σχολικό Νοσηλεύτη και για το σκοπό αυτό **προσλήφθηκαν 501 Σχολικοί Νοσηλεύτες (ΠΕ25) και εκπαιδευτικοί Νοσηλευτικής ΠΕ87.02.**

Παράλληλα λειτουργούν 3 Ειδικές Διαγνωστικές Επιτροπές Αξιολόγησης (ΕΔΕΑ) στις οποίες απευθύνονται οι γονείς μαθητών σε περίπτωση διαφοροποίησης μεταξύ της αξιολογικής έκθεσης του ΚΕ.Δ.Α.Σ.Υ. και της αντίστοιχης γνωμάτευσης Κο.Κε.Ψ.Υ.ΠΕ. ή Κέντρου Ψυχικής Υγείας, καθώς και σε περίπτωση διαφωνίας τους με την αξιολογική έκθεση του ΚΕ.Δ.Α.Σ.Υ., προκειμένου να παρασχεθεί παράλληλη στήριξη από εκπαιδευτικό ή Ειδικό Βοηθητικό Προσωπικό, απαλλαγή από γραπτές εξετάσεις ή ακόμα και αλλαγή σχολικού πλαισίου. Κατά το σχολικό έτος 2023 – 2024 οι 3 ΕΔΕΑ της ΠΔΕ Κεντρικής Μακεδονίας **επαναξιολόγησαν 335 μαθητές.**



ΕΠΑΓΓΕΛΜΑΤΙΚΗ ΕΚΠΑΙΔΕΥΣΗ - ΜΑΘΗΤΕΙΑ



Μεταλυκειακό έτος Τάξη μαθητείας

για κατόχους Πτυχίου ΕΠΑΛ

Στην Π.Δ.Ε. Κεντρικής Μακεδονίας λειτουργούν στις 8 Δ.Δ.Ε. 65 ΕΠΑ.Λ., εκ των οποίων 47 ημερήσια, 3 Πρότυπα ΕΠΑ.Λ. και 15 εσπερινά, με συνολικό αριθμό μαθητών για το σχολικό έτος 2023-2024 17.000 μαθητών/τριών περίπου.

ΠΡΟΓΡΑΜΜΑΤΑ ΣΤΗΡΙΞΗΣ ΜΑΘΗΤΩΝ ΕΠΑ.Λ. - Π.ΕΠΑ.Λ.

Στο πλαίσιο του Ευρωπαϊκού Προγράμματος της πράξης : «Υποστήριξη εγγραμματοσίων και κοινωνικο-συναισθηματικής ανάπτυξης μαθητών Επαγγελματικής Εκπαίδευσης» εφαρμόζονται δυο δράσεις :

1η : Παρέμβαση ψυχοκοινωνικής και συναισθηματικής στήριξης των μαθητών ΕΠΑ.Λ. – Π.ΕΠΑ.Λ. με την πρόσληψη Ψυχολόγων ΠΕ23 σε όλα τα ΕΠΑ.Λ. – Π.ΕΠΑ.Λ..

2η : Πρόγραμμα Εναλλακτικής Ενισχυτικής Διδασκαλίας στα μαθήματα: «Νέα Ελληνικά» και «Μαθηματικά», με την πρόσληψη Φιλολόγων ΠΕ02 και Μαθηματικών ΠΕ03

ΜΕΤΑΛΥΚΕΙΑΚΟ ΕΤΟΣ-ΤΑΞΗ ΜΑΘΗΤΕΙΑΣ ΓΙΑ ΚΑΤΟΧΟΥΣ ΠΤΥΧΙΟΥ ΕΠΑ.Λ.

1. Το Μεταλυκειακό Έτος-Τάξη Μαθητείας συνδυάζει την εκπαίδευση στο ΕΠΑ.Λ. με την κατάρτιση στον εργασιακό χώρο σε συγκεκριμένη ειδικευση. Ανήκει στη μεταδευτεροβάθμια επαγγελματική κατάρτιση και αποτελεί εκπαιδευτική διαδρομή, που η ολοκλήρωσή της, ύστερα από επιτυχείς εξετάσεις πιστοποίησης των αποφοίτων της, οδηγεί σε τίτλο επιπέδου πέντε (5) του Ε.Σ.Ε.Ε.Κ.

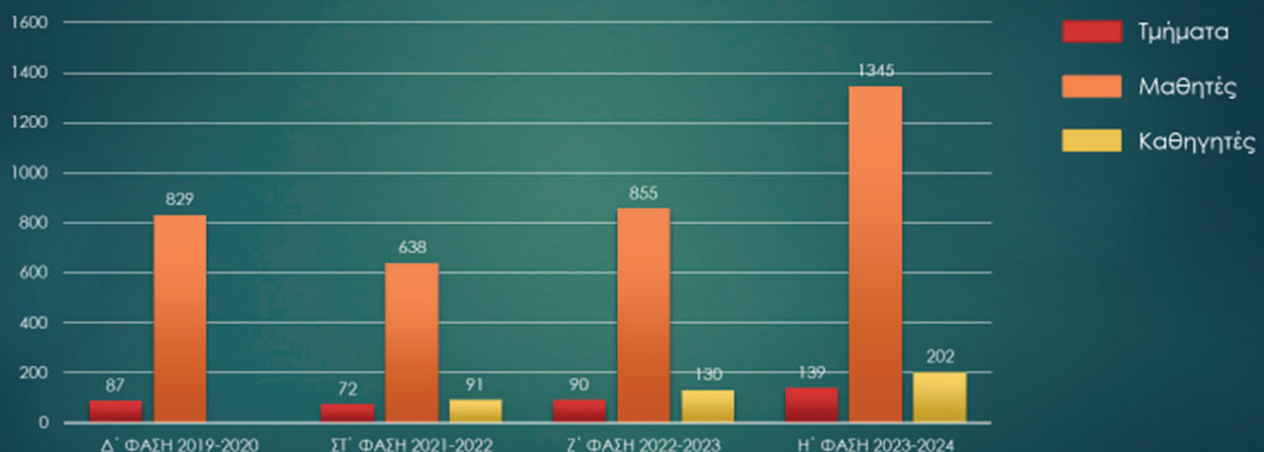
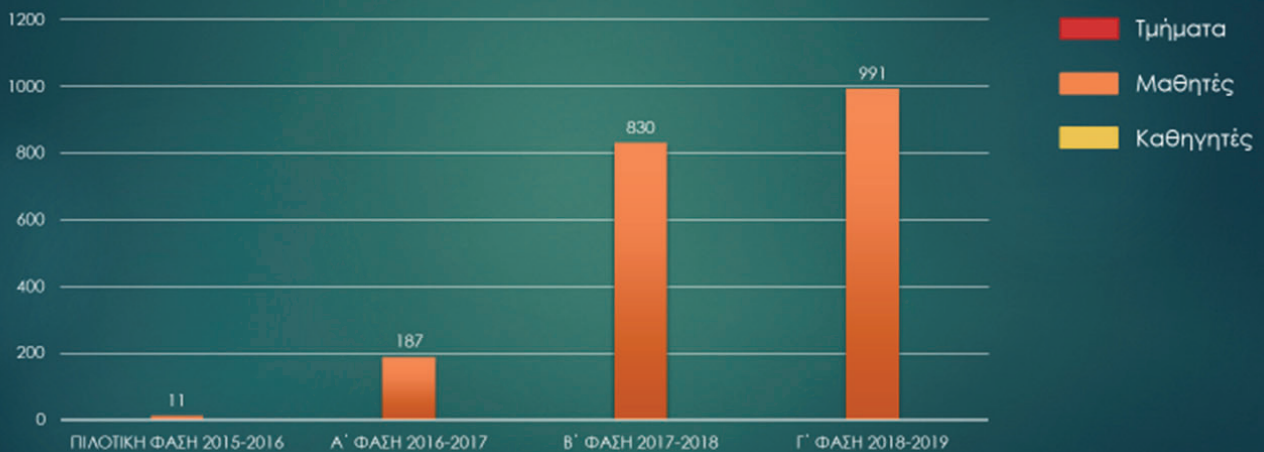
ΣΚΟΠΟΣ ΤΟΥ ΜΕΤΑΛΥΚΕΙΑΚΟΥ ΕΤΟΥΣ-ΤΑΞΗΣ ΜΑΘΗΤΕΙΑΣ

1. Η παροχή υπηρεσιών επαγγελματικής κατάρτισης, σε αποφοίτους κατόχους πτυχίου ΕΠΑ.Λ., οι οποίοι κατέχουν ένα βασικό επίπεδο γνώσεων, δεξιοτήτων και ικανοτήτων.

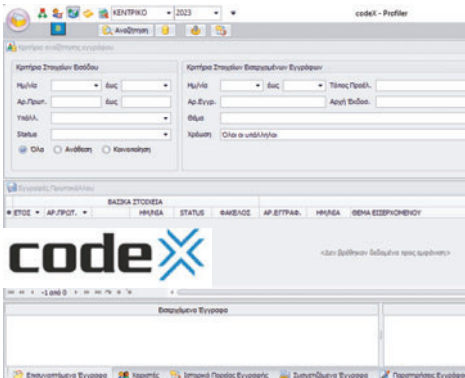
2. Η περαιτέρω ενίσχυση των ευκαιριών ένταξης των αποφοίτων κατόχων πτυχίου ΕΠΑ.Λ. στην αγορά εργασίας, μέσω της απόκτησης εργασιακής εμπειρίας αξιοποιώντας τη μεθοδολογία της μαθητείας.

Στις οκτώ φάσεις υλοποίησης του προγράμματος στην Π.Δ.Ε. Κεντρικής Μακεδονίας λειτούργησαν 24 ειδικότητες σε 53 ΕΠΑ.Λ. με πάνω από 800 συμμετέχοντες εκπαιδευτικούς και με 5754 μαθητευόμενους που τοποθετήθηκαν σε δημόσιους και ιδιωτικούς φορείς.

ΦΑΣΕΙΣ ΜΑΘΗΤΕΙΑΣ Π.Δ.Ε. ΚΕΝΤΡΙΚΗΣ ΜΑΚΕΔΟΝΙΑΣ



Ψηφιοποίηση Υπηρεσιών της ΠΔΕ Κεντρικής Μακεδονίας



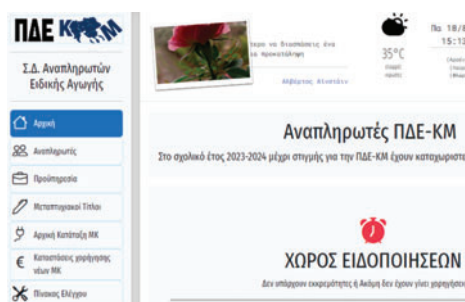
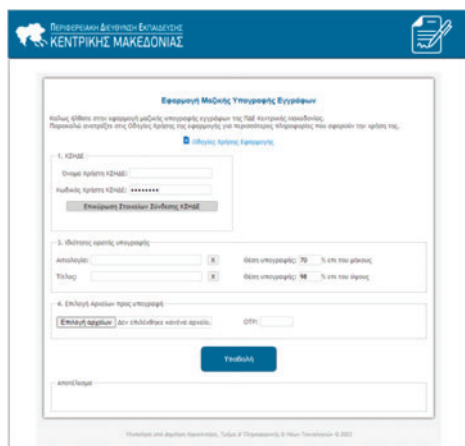
Απαιτείται ταυτοποίηση

Καλώς ήλθατε στο Πληροφοριακό Σύστημα Διαχείρισης Αδειών «ΑΘΗΝΑ» της ΠΔΕ Κεντρικής Μακεδονίας.

Η επαλήθευση ταυτότητας γίνεται μέσω της Κεντρικής Υπηρεσίας Πιστοποίησης του Πανελληνίου Σχολικού Δικτύου, συνεπώς για να συνδεθείτε θα πρέπει να χρησιμοποιήσετε τα στοιχεία του προσωπικού σας λογαριασμού στο ΠΣΔ.

Για να προχωρήσετε, πρέπει πρώτα να συνδεθείτε.

Σύνδεση



1. Πληροφοριακό Σύστημα Ηλεκτρονικής Διαχείρισης Εγγράφων (ΠΣΗΔΕ) Codex Suite. Αναπτύχθηκε από υπάλληλο της υπηρεσίας το 2012 και αποτελεί το Σύστημα Ηλεκτρονικής Διαχείρισης Εγγράφων (ΣΗΔΕ) της υπηρεσίας έκτοτε. Το CodexSuite αποτελεί επαγγελματικού επιπέδου ΣΗΔΕ, το οποίο λειτουργεί απροβλημάτιστα χωρίς κανένα κόστος για την υπηρεσία έχοντας βοηθήσει ιδιαίτερα στη μείωση της γραφειοκρατίας και στην βελτίωση του παρεχόμενου έργου μειώνοντας τον απαιτούμενο χρόνο εκτέλεσης των καθηκόντων των υπαλλήλων της υπηρεσίας. Το 2023-2024 αναπτύχθηκε συμπληρωματικά από υπαλλήλους της υπηρεσίας ξεχωριστή διεπαφή (API) για την αυτοματοποιημένη πρωτοκόλληση αιτημάτων.

2. Πληροφοριακό Σύστημα Διαχείρισης Αδειών ΑΘΗΝΑ
Η ΠΔΕ Κεντρικής Μακεδονίας από τις αρχές του 2023 χρησιμοποιεί το Πληροφοριακό Σύστημα Διαχείρισης Αδειών ΑΘΗΝΑ (<https://hrmkmkaked.sch.gr>) για την αυτοματοποιημένη έκδοση αποφάσεων αδειών για τους υπαλλήλους που εμπíπτουν στη σχετική δικαιοδοσία της. Ήδη η μέχρι τώρα εικόνα από την χρήση του καθιστά ολοφάνερη τη συμβολή του στη μείωση της γραφειοκρατίας όσο και στη διευκόλυνση της καθημερινής ροής εργασίας των αρμοδίων υπαλλήλων αυξάνοντας κατά πολύ την παραγωγικότητά τους. Συγκεκριμένα από την έναρξη της λειτουργίας της και έπειτα η εφαρμογή αυτοματοποίησε τη διαδικασία έκδοσης περισσότερων από 4.500 αποφάσεων αδείας.

3. Ανάπτυξη Εφαρμογής Μαζικής Υπογραφής Εγγράφων
Η εφαρμογή Μαζικής Υπογραφής Εγγράφων διαλειτουργεί με το API του ΚΣΗΔΕ και μπορεί να υπογράψει μαζικά εκατοντάδες έγγραφα με ένα OTP χωρίς τον περιορισμό στον αριθμό των εγγράφων που έχει το websign του ΚΣΗΔΕ. Η χρήση της εφαρμογής μείωσε τον χρόνο ψηφιακής υπογραφής του κάθε εγγράφου από τα 15 δευτερόλεπτα που απαιτούνταν με τον προηγούμενο τρόπο στο 1-2 δευτερόλεπτα.

4. Ανάπτυξη Εφαρμογής Φόρμες ΠΔΕ Κεντρικής Μακεδονίας.
Η εφαρμογή Φόρμες ΠΔΕ Κεντρικής Μακεδονίας, <https://formsmkaked.sch.gr> αποτελεί μια πλατφόρμα δημιουργίας προσαρμοζόμενων ηλεκτρονικών φορμών με σκοπό την απλοποίηση της διαδικασίας συγκέντρωσης πάσης φύσεως στοιχείων παρέχοντας τη δυνατότητα αυθεντικοποίησης χρηστών είτε μέσω **Taxisnet** είτε μέσω Πανελληνίου Σχολικού Δικτύου (ΠΣΔ). Η εν λόγω εφαρμογή βοήθησε έμπρακτα στην ταχύτερη και ομοιόμορφη συλλογή των εκάστοτε στοιχείων αντικαθιστώντας σε πολλές διαδικασίες το ακατάλληλο για αυτόν τον σκοπό **Excel**. Συγκεκριμένα κατά το σχολικό έτος 2023-24 δημιουργήθηκαν εξαρχής ή χρησιμοποιήθηκαν εκ νέου 20 ξεχωριστές φόρμες συγκέντρωσης στοιχείων. Ενδεικτικά αναφέρονται οι κάτωθι:

- Υποβολή Αιτήματος για την έκδοση Πιστοποιητικού δετούς ή 9ετούς Φοίτησης
- Κατάθεση αίτησης για επαναξιολόγηση μαθητή από την Ειδική Διαγνωστική Επιτροπή Αξιολόγησης (Ε.Δ.Ε.Α)
- Υποβολή Δήλωσης Προτίμησης Οριστικής Τοποθέτησης μελών Ε.Ε.Π. ΠΕ23 & ΠΕ30 σε Σ.Δ.Ε.Υ
- Υποβολή εβδομαδιαίου προγραμματισμού ΣΕΠ Κεντρικής Μακεδονίας
- και πολλών άλλων φορμών που χρησιμοποιήθηκαν για τη συγκέντρωση δηλώσεων συμμετοχής σε ημερίδες – μαθητικούς διαγωνισμούς – εκπαιδευτικά προγράμματα κ.α.

5. Ανάπτυξη Εφαρμογής Διαχείρισης ΜΚ Αναπληρωτών / Αναπληρωτριών Ειδικής Αγωγής.

Η εφαρμογή με την οποία γίνεται ο υπολογισμός μορίων προϋπηρεσίας, μεταπτυχιακών τίτλων και ο τελικός υπολογισμός των προς απόδοση ΜΚ των αναπληρωτών/τριών Ειδικής Αγωγής. Κατά το σχολικό έτος 2023-24:

- καταχωρήστηκαν στοιχεία για προσλήψεις 1588 αναπληρωτών Ειδικής Αγωγής,
- διεκπεραιώθηκαν 1365 αιτήσεις για προσμέτρηση προϋπηρεσίας,
- διεκπεραιώθηκαν 632 αιτήσεις για προσμέτρηση μεταπτυχιακών τίτλων,
- διεκπεραιώθηκαν 184 αποδόσεις ΜΚ,
- προστέθηκε η δυνατότητα ανασκόπησης αιτήσεων προηγούμενων ετών,
- προστέθηκε η δυνατότητα υπολογισμού της εκπαιδευτικής προϋπηρεσίας.

Ψηφιοποίηση Υπηρεσιών της ΠΔΕ Κεντρικής Μακεδονίας



6. Εφαρμογή κεντρικά ελεγχόμενης αποστολής ηλεκτρονικής αλληλογραφίας και διαχείρισης επαφών.

Η εφαρμογή δίνει τη δυνατότητα σε υπαλλήλους της υπηρεσίας να αποστέλλουν email τόσο από το προσωπικό τους υπηρεσιακό email του Πανελληνίου Σχολικού Δικτύου (ΠΣΔ) όσο και από τους υπηρεσιακούς λογαριασμούς διασφαλίζοντας ταυτόχρονα κεντρικά και ελεγχόμενα όμως ποιος έχει πρόσβαση σε κάθε έναν από αυτούς λαμβάνοντας ταυτόχρονα και αντίγραφα ασφαλείας για τα απεσταλθέντα μηνύματα ηλεκτρονικής αλληλογραφίας. Επιπροσθέτως η εν λόγω εφαρμογή διασυνδέεται με ξεχωριστή εφαρμογή καταλόγου (LDAP) καθιστώντας εφικτή την κεντρική διαχείριση όλων των υπηρεσιακών επαφών και πολύ εύκολη την αναζήτηση σε αυτές.

7. Ιστότοπος ΠΔΕ Κεντρικής Μακεδονίας

Ο υπηρεσιακός ιστότοπος της ΠΔΕ Κεντρικής Μακεδονίας (<https://kmaked.pde.sch.gr/>) πρόσφατα ανανεώθηκε εκ βάθρων στην πιο σύγχρονη πλατφόρμα ελεύθερου λογισμικού διαχείρισης περιεχομένου (CMS) Wordpress. Ο νέος εύχρηστος ιστότοπος της υπηρεσίας καλύπτει πλήρως τις προβλεπόμενες ανάγκες επικοινωνίας της υπηρεσίας με το κοινό έχοντας φτάσει τους 52.000 νέους μοναδικούς επισκέπτες για την περίοδο των 12 τελευταίων μηνών

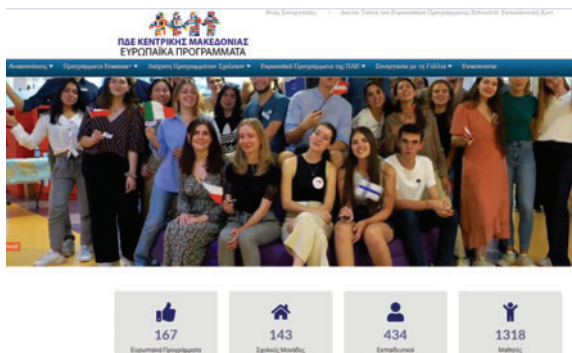
8. Ιστότοπος Ευρωπαϊκών Προγραμμάτων ΠΔΕ Κεντρικής Μακεδονίας

Δημιουργήθηκε ξεχωριστός ιστότοπος αφιερωμένος μόνο στα Ευρωπαϊκά Προγράμματα της ΠΔΕ Κεντρικής Μακεδονίας και στις σχετικές δράσεις τους. Λειτουργεί ως ένα κανάλι επικοινωνίας & ενημέρωσης των σχολικών μονάδων της αρμοδιότητάς μας για την προώθηση των ευρωπαϊκών προγραμμάτων.

9. Εφαρμογή Ανάρτησης εγγράφων στη ΔΙΑΥΓΕΙΑ

Η εφαρμογή αυτοματοποιεί με εύχρηστη διεπαφή την ανάρτηση υπηρεσιακών εγγράφων στο σύστημα ΔΙΑΥΓΕΙΑ παρέχοντας τα κάτωθι πλεονεκτήματα:

- αξιοποιεί το διαθέσιμο API του συστήματος ΔΙΑΥΓΕΙΑ,
- διασυνδέει αυτόματα την ανάρτηση των εγγράφων με το ηλεκτρονικό Σύστημα Ηλεκτρονικής Διαχείρισης Εγγράφων (ΣΗΔΕ) της υπηρεσίας απαλλάσσοντας τον χρήστη από πρόσθετο φόρτο,
- ελαχιστοποιεί τα περιθώρια λάθους των χρηστών.





Το Όραμά μας για το Μέλλον

Προγραμματισμός Δράσεων και Καινοτόμων Προγραμμάτων για το Σχολικό Έτος 2024-2025

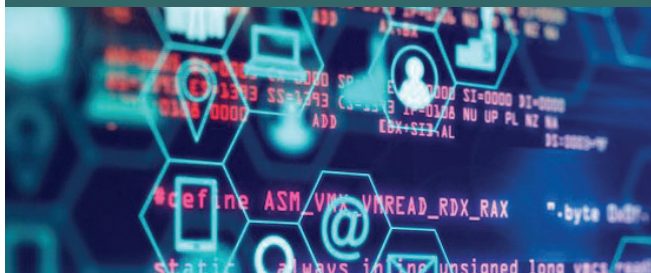
Πρόγραμμα παιδικής προστασίας, κοινωνικής συμπαράστασης και ιατρικής Φροντίδας σε συνεργασία με το Ίδρυμα Ορμύλια

Υλοποίηση ενός προγράμματος παιδικής προστασίας, κοινωνικής συμπαράστασης και ιατρικής φροντίδας για μαθητές που ανήκουν σε ευάλωτες κοινωνικές ομάδες στην Κεντρική Μακεδονία. Το πρόγραμμα σχεδιάστηκε σε συνεργασία με την Γ' Παιδιατρική Κλινική του Ιπποκρατείου Γενικού Νοσοκομείου του Αριστοτελείου Πανεπιστημίου Θεσσαλονίκης.

Στόχος του προγράμματος είναι η παροχή προληπτικής ιατρικής αλλά και προστασίας και κοινωνικής συμπαράστασης σε ευάλωτες κοινωνικές ομάδες.



ΚΕΝΤΡΟ ΚΑΙΝΟΤΟΜΙΑΣ ΣΤΗΝ ΠΔΕ ΚΕΝΤΡΙΚΗΣ ΜΑΚΕΔΟΝΙΑΣ



Στο πλαίσιο της δράσης για τον ψηφιακό μετασχηματισμό της εκπαίδευσης, έχει δρομολογηθεί η ανάπτυξη Κέντρων Καινοτομίας σε 13 Περιφερειακές Διευθύνσεις Εκπαίδευσης τα οποία θα συνεπικουρούνται από Κεντρική υποδομή υποστήριξης, η οποία θα τα υποστηρίζει και θα τα τροφοδοτεί με εκπαιδευτικό υλικό, υποστηρικτικό υλικό, υπηρεσίες υποστήριξης, υπηρεσίες εκπαίδευσης, κτλ.

Το 1 από τα 13 Κέντρα Καινοτομίας θα λειτουργήσει στην Κεντρική Μακεδονία, με έδρα την Πέλλα και θα στεγαστεί στο κτίριο του πρώην Δημαρχείο Πέλλας στο οποίο παραχωρείται όλος ο Α΄ όροφος έκτασης 521τ.μ. Με τον τρόπο αυτό δημιουργείται ένα οικοσύστημα γνώσης (Κέντρο Καινοτομίας) στο πλαίσιο των υποχρεωτικών βαθμίδων εκπαίδευσης, που θα ενσωματώνει και θα διασυνδέει: τη σχολική κοινότητα, την τοπική κοινωνία, τα ερευνητικά ιδρύματα, τα πανεπιστήμια και τις τοπικές επιχειρήσεις, ενώ παράλληλα θα διασυνδέεται με παρόμοια εκπαιδευτικά οικοσυστήματα στην Ευρώπη, αλλά και αλλού στον κόσμο.

Τελικοί χρήστες είναι το σύνολο της εκπαιδευτικής κοινότητας αλλά και φορείς που με οποιονδήποτε τρόπο εμπλέκονται στην εκπαιδευτική διαδικασία (ΑΕΙ, Ερευνητικά Ιδρύματα, κ.α.)

. Ειδικότερα, ωφελούμενοι από τα αποτελέσματα είναι οι εκπαιδευτικοί, οι οποίοι, με την ολοκλήρωση της πράξης, θα διαθέτουν περισσότερα εργαλεία για την αποτελεσματικότερη υλοποίηση του έργου τους και οι μαθητές, οι οποίοι πιθανώς να έχουν διαφορετικό προφίλ και διαφορετικές επιδόσεις στα μαθήματα STEM & IT.

Το Κέντρο Καινοτομίας θα διαθέτει:

• Εργαστήριο VR/MR

Ένας αυτόνομο χώρο του ΚΚ είναι το εργαστήριο VR/MR (Virtual Reality/Mixed Reality). Θα μπορεί να λειτουργεί και ως green screen room.

• Εργαστήριο υπολογιστών

Αυτόνομος χώρος με υπολογιστές όπου οι χρήστες/μαθητές θα έχουν οκτώ «θέσεις εργασίας» με υπολογιστές για οποιαδήποτε χρήση (σχεδιασμός συστημάτων, επεξεργασία video, προγραμματισμός, κ.α.).

• Εργαστήριο Ρομποτικής

Αυτόνομος χώρος που θα περιλαμβάνει υποδομές ρομποτικής για την εκπαίδευση των παιδιών.

• Εργαστήριο/χώρος κατασκευών (FabLab)

Χώρος που θα τοποθετηθούν τρισδιάστατοι εκτυπωτές διαφόρων τύπων (fused filament fabrication, resin 3d printer) 2D cutters, scanners διαφόρων τύπων (3D, camera scanner, κ.α.) μαζί με ένα τουλάχιστον ισχυρό υπολογιστή και το κατάλληλο λογισμικό.

• Χώρος υποδοχής / συναντήσεων και παρουσιάσεων.

Κατάλληλος για περίπου 30 άτομα. Περιλαμβάνει τις απαραίτητες υποδομές παρουσιάσεων και θα είναι κατάλληλο διαμορφωμένος.

• Newton modules

Τα εργαστήρια Newton, προσφέρουν μια σειρά από δομοστοιχεία (modules) που μπορεί να προμηθευτεί ένα εργαστήριο/κέντρο καινοτομίας για να ολοκληρώσει την «παλέτα» εκπαιδευτικού περιεχομένου που περιλαμβάνει/προσφέρει.

Πρόγραμμα Επιχειρηματικότητας στα ΕΠΑΛ της Κεντρικής Μακεδονίας σε συνεργασία με τον ΣΕΒΕ

Η πρωτοποριακή αυτή δράση που στοχεύει και στην κάλυψη των επιτακτικών αναγκών των επιχειρήσεων σε προσωπικό, θα δώσει ταυτόχρονα την ευκαιρία στους μαθητές των ΕΠΑΛ να ενημερωθούν από έμπειρους επιχειρηματίες σχετικά με τις σύγχρονες ανάγκες στην αγορά εργασίας, τις δεξιότητες που απαιτούνται και ζητούν οι επιχειρήσεις, το επιχειρηματικό περιβάλλον και τη λειτουργία των επιχειρήσεων, ως διευκόλυνση στη λήψη απόφασης των μαθητών για το ποια κατεύθυνση θα ακολουθήσουν στο μέλλον.



Πρόγραμμα Μαθητικής Αιμοδοσίας Πιλοτική εφαρμογή Εβδομάδας Μαθητικής Αιμοδοσίας για τα Λύκεια της Κ.Μακεδονίας

Διοργάνωση μαθητικών αιμοδοσιών και εκπαίδευση στο ζήτημα της αιμοδοσίας και της δωρεάς μυελού των οστών. Επειδή είναι θέμα παιδείας, η εθελοντική αιμοδοσία μαθητών εντός σχολείου, εντός σχολικού προγράμματος (ήδη από τα 17 τους με γονική συναίνεση) δύναται να ευαισθητοποιήσει τους μαθητές και να δημιουργήσει μαθητικούς συλλόγους αιμοδοτών, και κατά συνέπεια μια άλλη νοοτροπία εθελοντισμού. Στόχος είναι να υποστηριχθεί μια Εβδομάδα Μαθητικής Αιμοδοσίας για όλα τα Λύκεια της Κεντρικής Μακεδονίας, οργανωμένα σε πυρήνες-ομάδες σχολείων, το διάστημα 10-14 Μαρτίου 2025.



Γραμμή Ενημέρωσης και Παρέμβασης

Για πρώτη φορά καθιερώνεται γραμμή ενημέρωσης και παρέμβασης στη ΠΔΕ Κεντρικής Μακεδονίας, όπου εκπαιδευτικοί και γονείς μπορούν να εκφράζουν προτάσεις, απόψεις και προβληματισμούς τους με στόχο να καταγράφονται, να λαμβάνονται υπόψη και να υπάρχει παρέμβαση.

- Γραμμή Στήριξης Υποψηφίων Πανελλαδικών Εξετάσεων

Συνεχίζεται και την επόμενη χρονιά η επιτυχία του εγχειρήματος «μια γραμμή στήριξης των υποψηφίων των Πανελλαδικών εξετάσεων» σε θέματα γνωστικά, διαχείρισης άγχους και ψυχολογικής υποστήριξης.

- Σχολές Γονέων

Διεύρυνση του προγράμματος στις σχολικές μονάδες της Κεντρικής Μακεδονίας με σκοπό την ενημέρωση των γονέων σχετικά με τον σύνθετο ρόλο τους, όπως διαμορφώνεται από τις σύγχρονες κοινωνικές, οικονομικές και πολιτισμικές συνθήκες.

- Πρόγραμμα Σχολικής Διαμεσολάβησης

Διεύρυνση του προγράμματος στις σχολικές μονάδες της Κεντρικής Μακεδονίας με σκοπό την πρόληψη της ενδοσχολικής βίας και την επίλυση των διαφορών με διάλογο. Τα οφέλη είναι πολλά, τόσο για τους διαμεσολαβητές, όσο και για τους διαμεσολαβούμενους, αλλά και για ολόκληρη τη σχολική κοινότητα.



- Επιμορφώσεις Στελεχών Εκπαίδευσης και Εκπαιδευτικών σε διοικητικά και εκπαιδευτικά θέματα.

- Περαιτέρω ψηφιοποίηση των Υπηρεσιών της ΠΔΕ

- Τακτικές Συναντήσεις με Διευθυντές Εκπαίδευσης, Σχολικών Μονάδων

Σκοπός των επισκέψεων είναι η συζήτηση με τα στελέχη της εκπαίδευσης για τα προβλήματα, τις ανησυχίες και τις προτάσεις των σχολικών μονάδων με σκοπό την εύρυθμη λειτουργία των σχολείων και την επίλυση προβλημάτων.

- Εβδομαδιαίες Συναντήσεις με τα Δεκαπενταμελή Συμβούλια Μαθητών

Σκοπός των συναντήσεων είναι η ανταλλαγή απόψεων σχετικά με τα προβλήματα που αντιμετωπίζουν τα σχολεία στα οποία φοιτούν οι μαθητές, καθώς και με ζητήματα που αντιμετωπίζουν τα παιδιά στην καθημερινότητα της σχολικής τους ζωής.

- Πιλοτικές Εκπαιδευτικές Δράσεις σε συνεργασία με την Τοπική Αυτοδιοίκηση

Σκοπός των συγκεκριμένων δράσεων είναι η εφαρμογή καινοτόμων εκπαιδευτικών προγραμμάτων σε σχολικές μονάδες Δήμων της Περιφέρειας, σε τομείς όπως η μαθητική καινοτομία, οι πρώτες βοήθειες και η ενδοσχολική βία με τη συνεργασία των εμπλεκόμενων φορέων της τοπικής Αυτοδιοίκησης.

- Kids Save Lives: Πρόγραμμα Σώζω Ζωές

Διεύρυνση του προγράμματος σε όλους τους Δήμους της Κεντρικής Μακεδονίας και σύμπραξη με την τοπική Αυτοδιοίκηση για την παροχή απινιδωτών σε σχολικές μονάδες που ανήκουν στο δίκτυο εκπαιδευομένων.

ΚΤΙΡΙΑΚΕΣ ΥΠΟΔΟΜΕΣ

Ενεργοποίηση δράσεων τεχνολογικού και εκπαιδευτικού εξοπλισμού και κτηριακών υποδομών για την εκπαίδευση του Προγράμματος «Κεντρική Μακεδονία 2021-2027», ΕΣΠΑ 2021-2027

Από το συνολικό προϋπολογισμό των 23.100.000, τα 19.635.000 ευρώ θα χρησιμοποιηθούν για τις δράσεις των κτιριακών υποδομών και τα 3.465.000 ευρώ θα χρησιμοποιηθούν για τον τεχνολογικό και εκπαιδευτικό εξοπλισμό των σχολικών μονάδων της Περιφέρειας Κεντρικής Μακεδονίας.

Η Περιφερειακή Διεύθυνση Πρωτοβάθμιας και Δευτεροβάθμιας Εκπαίδευσης Κεντρικής Μακεδονίας όσον αφορά στην Κατηγορία Παρέμβασης: Κτιριακές Υποδομές, προχώρησε σε χαρτογράφηση των σχολικών μονάδων αρμοδιότητάς της και αφού επεξεργάστηκε τα στοιχεία που υπεβλήθησαν από τις Διευθύνσεις Εκπαίδευσης σχετικά με τις κτιριακές υποδομές, τη λειτουργία των σχολικών μονάδων σε μισθωμένα κτήρια, σε προκατασκευασμένες αίθουσες, την ακαταλληλότητα των σχολικών κτηρίων, τη συστέγαση των σχολικών μονάδων και την προσβασιμότητα ΑΜΕΑ (ράμπες, WC) ιεράρχησε τις προτεραιότητες ανά κατηγορία παρέμβασης στο ΠΕΠ ως εξής:

•**Στην Παρέμβαση 1** «Υποστήριξη καθολικής εφαρμογής της υποχρεωτικής προσχολικής εκπαίδευσης (4-6 ετών)» Δίνεται έμφαση στην ολοκλήρωση και αναβάθμιση σχολικών μονάδων και σύγχρονων εκπαιδευτικών εγκαταστάσεων και κυρίως στις υποδομές προσχολικής εκπαίδευσης (νηπιαγωγεία). Είναι επιτακτική η ανάγκη ανέγερσης νέων διδακτηρίων και η προσθήκη νέων αιθουσών για την κάλυψη των αναγκών της προσχολικής εκπαίδευσης, σε Δήμους με έντονο πρόβλημα κτιριακών υποδομών και ειδικότερα σε όσους λειτουργούν Νηπιαγωγεία σε μισθωμένα κτήρια και σε προκατασκευασμένες αίθουσες.



•**Στην Παρέμβαση 2** «Βελτίωση της ισότιμης πρόσβασης σε χωρίς αποκλεισμούς και ποιοτικές υπηρεσίες εκπαίδευσης» Δίνεται έμφαση στην ανάπτυξη προσβάσιμων υποδομών για μαθητές/τριες με αναπηρία σε υφιστάμενες υποδομές. Προτεραιότητα θα δοθεί στις σχολικές μονάδες οι οποίες δεν διαθέτουν ράμπες ή WC ΑΜΕΑ.

•**Στην Παρέμβαση 3** «Υποστήριξη αναβάθμισης ποιότητας εκπαίδευσης μέσω σύγχρονων εκπαιδευτικών εγκαταστάσεων» Δίνεται έμφαση στην παλαιότητα και αποφυγή μισθωμένων κτηρίων στην αποσυμφόρηση του μαθητικού πληθυσμού και γενικότερα στη βελτίωση των συνθηκών μάθησης. Θα δοθεί προτεραιότητα στους Δήμους με μεγάλο αριθμό μισθωμένων και παλαιών κτηρίων, με κτίρια που παρουσιάζουν οικοδομικά και άλλου είδους προβλήματα και με μεγάλο αριθμό συστεγαζόμενων σχολικών μονάδων.

Κατηγορία Παρέμβασης: ΤΕΧΝΟΛΟΓΙΚΟΣ ΚΑΙ ΕΚΠΑΙΔΕΥΤΙΚΟΣ ΕΞΟΠΛΙΣΜΟΣ



Η Περιφερειακή Διεύθυνση Πρωτοβάθμιας και Δευτεροβάθμιας Εκπαίδευσης Κεντρικής Μακεδονίας λαμβάνοντας υπόψη τη χαρτογράφηση στην οποία αποτυπώθηκε η υφιστάμενη κατάσταση του τεχνολογικού και εκπαιδευτικού εξοπλισμού των σχολικών μονάδων, σε συνδυασμό με το πλήθος των μαθητών, κατέληξε στις ανάγκες προς κάλυψη.

Ως και τούτου, οι σχολικές μονάδες αρμοδιότητάς μας θα εξοπλιστούν με σταθερό ηλεκτρονικό υπολογιστή (desktop), φορητό ηλεκτρονικό υπολογιστή (laptop), βιντεοπροβολέα, πολυμηχανήματα Α3 και Α4 και ασύρματο δίκτυο πρόσβασης σε αίθουσες διδασκαλίας, εργαστήρια και γραφεία καθηγητών.

ΣΕΠΤΕΜΒΡΙΟΣ



7-15/09 Συμμετοχή στην 88η Διεθνή Έκθεση Θεσσαλονίκης
Stand μαθητικής καινοτομίας και εφευρετικότητας

Έναρξη προγράμματος παιδικής προστασίας, κοινωνικής συμπαράστασης και ιατρικής Φροντίδας
σε συνεργασία με το Ίδρυμα Ορμύλια



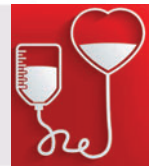
Έναρξη προγράμματος Επιχειρηματικότητας στα ΕΠΑΛ της Κεντρικής Μακεδονίας
σε συνεργασία με τον ΣΕΒΕ

ΟΚΤΩΒΡΙΟΣ



16/10 - Ημέρα Επανεκκίνησης Καρδιάς
Προσπάθεια δημιουργίας ΠΑΝΕΛΛΗΝΙΟΥ ΡΕΚΟΡ ΤΑΥΤΟΧΡΟΝΗΣ ΚΑΡΠΑ ΜΑΘΗΤΩΝ/ΤΡΙΩΝ & ΕΚΠΑΙΔΕΥΤΙΚΩΝ σε εκπαιδευτικά και αυτοσχέδια προπλάσματα, η οποία θα υλοποιηθεί στις 15, 16 και 17 Οκτωβρίου 2024 στο πλαίσιο της WORLD RESTART A HEART DAY2024

Έναρξη Προγράμματος Μαθητικής Αιμοδοσίας



Διαδικτυακή ημερίδα Πανελλαδικές Εξετάσεις 2025
Ενημέρωση για την προετοιμασία των εξετάσεων και την υποστήριξη των υποψηφίων

14-19/10 ERASMUS DAYS
Δράσεις Προωθητριών των Ευρωπαϊκών Προγραμμάτων στο πλαίσιο των ERASMUS DAYS



Ημερίδα: Εφαρμογή του Σχολικού Επαγγελματικού Προσανατολισμού στο πλαίσιο των Εργαστηρίων Δεξιότητων
Ενημέρωση και επιμόρφωση εκπαιδευτικών των Εργαστηρίων Δεξιότητων στη Γ' Γυμνασίου ως προς την Εφαρμογή του ΣΕΠ στο πλαίσιο των Εργαστηρίων Δεξιότητων

Ενημερωτική Εκδήλωση ΠροΘεΣυ
Ενημέρωση των εκπαιδευτικών, των Διευθυντών και των Συμβούλων Εκπαίδευσης, σχετικά με την εφαρμογή του προγράμματος «Σχολικό Σύστημα Προώθησης Θετικών Συμπεριφορών» στα Δημοτικά Σχολεία και στα Γυμνάσια.

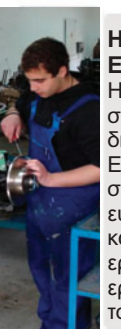
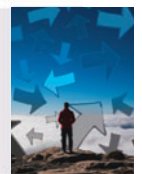


ΝΟΕΜΒΡΙΟΣ



Ημερίδα για Νομικά Θέματα για Διευθυντές σχολείων της Κεντρικής Μακεδονίας

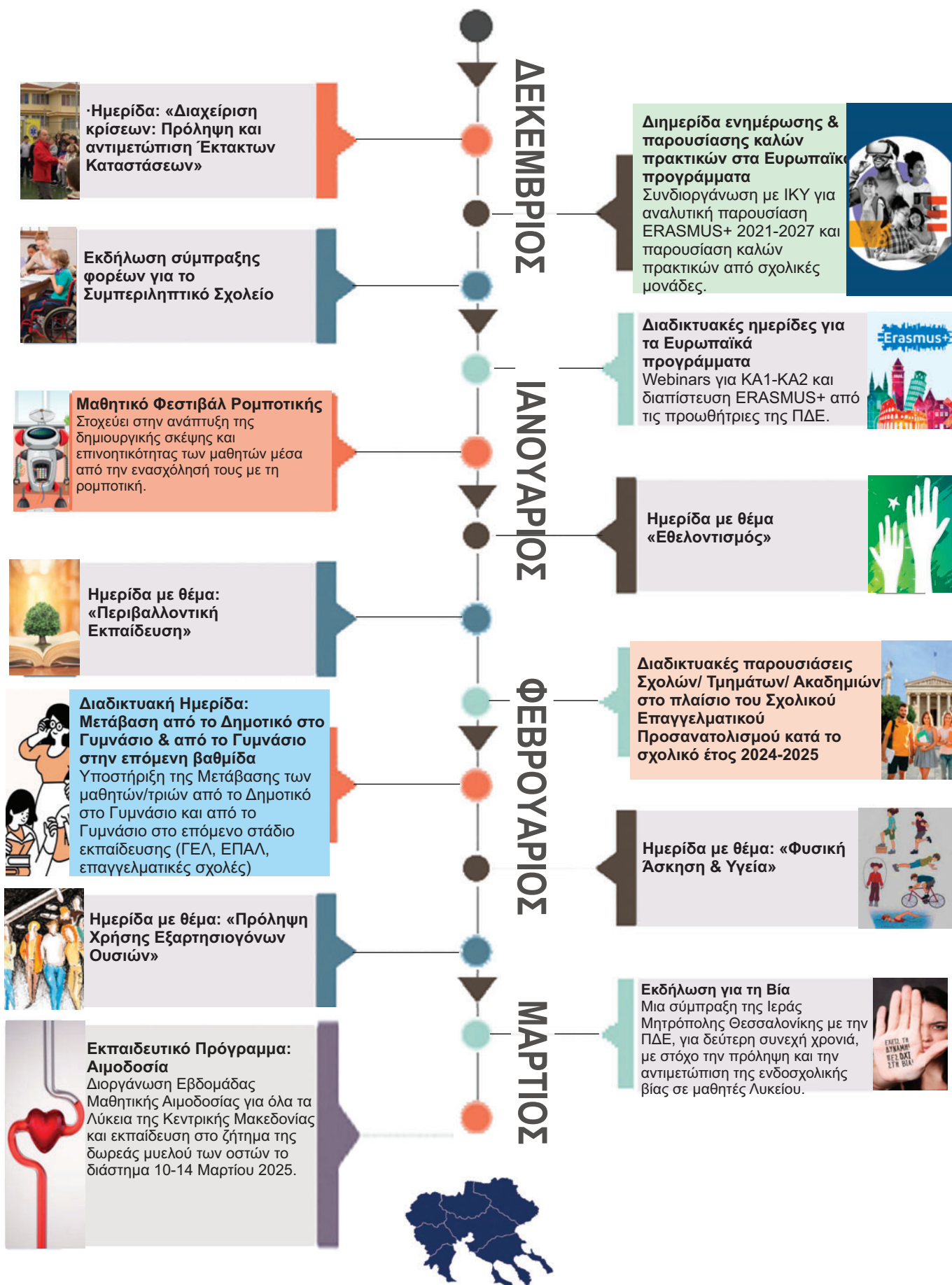
Διαδικτυακή Ημερίδα Σχολικού Επαγγελματικού Προσανατολισμού
για μαθητές και εκπαιδευτικούς



Ημερίδα για την Επαγγελματική Εκπαίδευση
Η ΠΔΕ Κεντρικής Μακεδονίας σε συνεργασία με τον ΣΕΒΕ θα διοργανώσει διημερίδα για την Επαγγελματική Εκπαίδευση με σκοπό την περαιτέρω ενίσχυση των ευκαιριών ένταξης των αποφοίτων κατόχων πτυχίου ΕΠΑ.Λ. στην αγορά εργασίας, μέσω της απόκτησης εργασιακής εμπειρίας, αξιοποιώντας το θεσμό της μαθητείας.

Ημερίδα για τις Διαπροσωπικές Σχέσεις και την Ψυχική Υγεία – σχολικό κλίμα







17ο Μαθητικό Συνέδριο Πληροφορικής
 Ανάδειξη των ικανοτήτων, των γνώσεων και των δεξιοτήτων των μαθητών μέσα από την εμπειρία συμμετοχής σε ένα επιστημονικό συνέδριο και τη δυνατότητα ερευνητικής και δημιουργικής σύνθεσης με την πληροφορική.



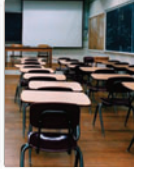
Ημερίδα: «Κυκλοφοριακή Αγωγή & Ατυχήματα»



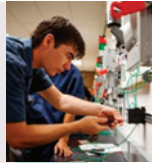
Διαδικτυακή ημερίδα: Πανελλαδικές Εξετάσεις 2025
 Ενημέρωση για τη διαδικασία των εξετάσεων και τον τρόπο εξέτασης των υποψηφίων με αναπηρίες και ειδικές εκπαιδευτικές ανάγκες ή ειδικές μαθησιακές δυσκολίες



Διαδικτυακή Διημερίδα Διάχυσης Καλών Πρακτικών και καινοτόμων δράσεων των Πρότυπων και Πειραματικών Σχολείων



Ημερίδα για την επαγγελματική εκπαίδευση



Διαδικτυακή ημερίδα: Συμπληρώνω το Μηχανογραφικό
 Καθοδήγηση-ενημέρωση σχετικά με τη συμπλήρωση του Μηχανογραφικού Δελτίου για την Εισαγωγή στην Τριτοβάθμια Εκπαίδευση και του παράλληλου Μηχανογραφικού για την εισαγωγή σε Δημόσιο ΙΕΚ

ΣΥΜΠΛΗΡΩΝΩ ΤΟ ΜΗΧΑΝΟΓΡΑΦΙΚΟ
 29 Ιουνίου 2023
 5:00 μ.μ.
 www.webtv.kmaked.eu



Περιφερειακή Διεύθυνση Α/θμιας και Β/θμιας Εκπαίδευσης ΚΕΝΤΡΙΚΗΣ ΜΑΚΕΔΟΝΙΑΣ

ΠΡΟΣΩΠΙΚΟ ΥΠΗΡΕΣΙΑΣ

ΓΡΑΜΜΑΤΕΙΑ ΠΕΡΙΦΕΡΕΙΑΚΟΥ

ΚΑΡΟΛΟΥ ΕΥΑ
ΜΠΟΥΡΙΔΟΥ ΘΑΛΕΙΑ

ΤΗΛΕΦΩΝΙΚΟ ΚΕΝΤΡΟ

ΑΣΙΚΗ ΕΥΓΕΝΙΑ
ΘΕΜΕΛΗ ΓΕΩΡΓΙΑ
ΤΣΙΑΡΑ ΣΤΕΛΙΑΝΗ

ΕΠΑΛ - ΜΑΘΗΤΕΙΑ

ΑΓΓΕΛΟΥΔΗΣ ΠΑΝΑΓΙΩΤΗΣ

ΣΤΑΤΙΣΤΙΚΑ

ΑΘΑΝΑΣΟΠΟΥΛΟΥ ΑΔΑΜΑΝΤΙΑ
ΖΑΔΕΛΛΗΣ ΜΑΝΩΛΗΣ
ΜΠΙΝΑ ΛΑΜΠΡΙΝΗ

ΟΙΚΟΝΟΜΙΚΟ

ΑΛΕΞΑΝΔΡΙΔΟΥ ΣΤΕΛΛΑ
ΑΝΑΓΝΩΣΤΗΣ ΠΑΝΑΓΙΩΤΗΣ
ΒΑΡΣΑΜΑ ΜΑΡΙΑ
ΚΑΤΣΙΦΑΣ ΔΗΜΗΤΡΙΟΣ
ΛΥΜΠΟΥΔΗ ΑΝΑΣΤΑΣΙΑ
ΝΤΑΡΜΑ ΣΤΑΜΑΤΙΑ
ΠΕΤΡΙΔΟΥ ΠΑΡΘΕΝΑ

ΘΕΜΑΤΑ ΠΡΟΣΩΠΙΚΟΥ-ΚΕΔΑΣΥ

ΒΑΚΚΟΥ ΧΡΥΣΑΝΘΗ
ΜΑΔΑΜΑ ΕΛΕΝΗ
ΜΗΤΡΑ ΜΑΓΔΑΛΗΝΗ
ΧΑΤΖΗΙΩΑΝΝΟΥ ΜΑΡΙΑ

ΝΟΜΙΚΟ ΤΜΗΜΑ

ΑΛΙΟΖΗ ΣΟΥΛΤΑΝΑ
ΓΙΑΡΕΝΗΣ ΧΡΗΣΤΟΣ
ΔΑΛΑΜΠΥΡΑ ΕΛΣΑ
ΔΑΝΙΗΛ ΓΕΩΡΓΙΟΣ
ΚΑΡΑΝΑΣΙΟΥ ΕΛΙΣΑΒΕΤ
ΤΕΛΛΗ ΕΥΤΥΧΙΑ
ΦΙΡΙΠΗ ΠΑΡΑΣΚΕΥΗ

ΕΙΔΙΚΗ ΑΓΩΓΗ - ΕΔΕΑ

ΑΡΝΟΜΑΛΛΗ ΑΛΕΞΑΝΔΡΑ
ΖΥΓΟΥΡΗ ΜΑΡΙΑ
ΘΕΟΔΩΡΟΠΟΥΛΟΣ ΜΙΧΑΗΛΗΣ
ΙΩΑΝΝΙΔΟΥ ΕΙΡΗΝΗ
ΚΑΝΤΙΟΥ ΠΑΣΧΑΛΙΑ
ΣΥΤΖΙΟΥΚΗ ΣΤΕΡΓΙΑΝΗ
ΤΣΑΝΙΔΟΥ ΧΡΙΣΤΙΝΑ
ΤΣΑΟΥΣΗ ΒΑΣΙΛΙΚΗ
ΤΣΙΜΟΠΟΥΛΟΥ ΠΗΝΕΛΟΠΗ

ΑΔΕΙΕΣ

ΒΕΚΗΔΗΜΗΤΡΙΑΔΟΥ ΜΑΡΙΑ
ΚΑΡΑΚΙΔΟΥ ΑΝΑΣΤΑΣΙΑ
ΚΟΣΒΥΡΑ ΕΙΡΗΝΗ

ΠΛΗΡΟΦΟΡΙΚΗ

ΗΛΙΑΔΗΣ ΚΩΝΣΤΑΝΤΙΝΟΣ
ΚΑΡΑΠΙΠΕΡΗΣ ΔΗΜΗΤΡΙΟΣ
ΜΑΛΑΚΟΥΔΗΣ ΓΕΩΡΓΙΟΣ
ΣΙΩΚΑ ΧΡΙΣΤΙΝΑ
ΤΣΙΦΟΥΝΤΟΥΔΗΣ ΚΩΝΣΤΑΝΤΙΝΟΣ

ΠΡΩΤΟΚΟΛΛΟ

ΓΟΥΝΑΡΗ ΔΗΜΗΤΡΑ
ΚΛΑΔΑ ΕΥΑΓΓΕΛΙΑ
ΜΑΡΤΗ ΛΑΜΠΡΙΝΗ
ΠΑΝΤΟΝΟΓΛΟΥ ΙΩΑΝΝΗΣ
ΣΙΑΜΙΔΟΥ ΒΑΛΕΡΙΑ
ΤΑΜΠΟΥΡΙΔΟΥ ΣΟΦΙΑ

ΠΕΙΘΑΡΧΙΚΟ

ΕΛΕΥΘΕΡΙΑΔΟΥ ΟΛΥΜΠΙΑ
ΜΠΟΥΝΤΟΥΛΑ ΕΥΑΝΘΙΑ
ΦΡΑΓΚΑΚΗ ΖΑΦΕΙΡΩ

ΥΠΟΔΟΧΗ - Χ.Ε.Λ.Ι.

ΠΑΝΑΓΙΩΤΙΔΟΥ ΟΥΡΑΝΙΑ
ΖΑΦΕΙΡΟΥΔΗΣ ΑΘΑΝΑΣΙΟΣ

ΑΠΥΣΔΕ - ΑΠΥΣΠΕ

ΚΟΜΨΟΠΟΥΛΟΥ ΓΕΩΡΓΙΑ
ΜΗΤΣΙΑΡΑ ΕΛΕΝΗ
ΤΣΙΜΠΟΥ ΚΟΣΜΙΑ
ΦΛΟΥΡΙΔΟΥ ΧΡΥΣΑΝΘΗ
ΦΡΑΓΚΟΥΔΗ ΘΩΜΑΗ

ΕΥΡΩΠΑΪΚΑ ΠΡΟΓΡΑΜΜΑΤΑ

ΚΥΖΑ ΕΥΛΑΜΠΙΑ
ΣΤΑΪΚΟΥ ΚΡΥΣΤΑΛΛΙΑ

ΠΥΣΔΙΠ / ΠΕΠΠΣ

ΛΑΠΠΑ ΕΥΑΓΓΕΛΙΑ
ΠΥΡΙΝΤΣΗ ΠΑΝΑΓΙΩΤΑ
ΦΙΛΙΠΠΙΔΟΥ ΑΙΚΑΤΕΡΙΝΗ

ΕΚΠΑΙΔΕΥΣΗ ΠΡΟΣΦΥΓΩΝ

ΜΑΓΝΗΣΑΛΗ ΦΩΤΕΙΝΗ
ΤΣΑΤΣΟΥΛΗ ΘΕΟΔΩΡΑ

ΚΤΙΡΙΑΚΑ - ΒΟΥΛΗ

ΜΠΑΡΜΠΟΥΝΑΚΗ ΕΛΕΝΗ
ΠΡΑΣΣΑ ΧΡΥΣΗ

ΚΛΗΤΗΡΑΣ

ΜΠΕΚΡΙΔΕΛΗΣ ΚΥΡΙΑΚΟΣ

ΔΕΥΤΕΡΟΒΑΘΜΙΑ

ΚΩΝΣΤΑ ΡΕΒΒΕΚΑ
ΠΑΥΛΙΔΟΥ ΝΙΚΟΛΕΤΑ

ΠΡΩΤΟΒΑΘΜΙΑ

ΤΣΙΑΚΙΡΗ ΣΟΥΛΤΑΝΑ

ΜΥΣCHOOL

ΒΕΛΛΙΟΥ ΑΡΓΥΡΗ

ΓΡΑΦΕΙΟ ΤΥΠΟΥ

ΕΛΛΗΝΙΔΟΥ ΣΤΕΛΛΑ
ΣΠΟΥΤΟΠΟΥΛΟΥ ΘΕΟΔΩΡΑ

ΔΙΟΙΚΗΤΙΚΑ ΘΕΜΑΤΑ

ΚΟΥΓΙΟΥΜΤΖΟΓΛΟΥ ΜΑΡΙΑ
ΣΩΤΗΡΙΑΔΟΥ ΤΡΙΑΝΤΑΦΥΛΛΙΑ
ΤΕΡΨΙΔΟΥ ΚΡΥΣΤΑΛΙΑ

ΔΙΕΥΘΥΝΤΗΣ - ΠΡΟΪΣΤΑΜΕΝΟΙ - ΕΠΟΠΤΗΣ

ΚΟΠΤΣΗΣ ΑΛΕΞΑΝΔΡΟΣ - ΠΕΡΙΦΕΡΕΙΑΚΟΣ ΔΙΕΥΘΥΝΤΗΣ ΕΚΠΑΙΔΕΥΣΗΣ
ΒΥΤΑΝΙΩΤΗ ΒΕΝΕΤΙΑ - ΑΝΑΠΛΗΡΩΤΡΙΑ ΠΡΟΪΣΤΑΜΕΝΗ ΑΥΤΟΤΕΛΟΥΣ ΔΙΕΥΘΥΝΣΗΣ ΔΙΟΙΚΗΤΙΚΗΣ, ΟΙΚΟΝΟΜΙΚΗΣ ΠΑΙΔΑΓΩΓΙΚΗΣ ΥΠΟΣΤΗΡΙΞΗΣ- ΠΡΟΪΣΤΑΜΕΝΗ ΟΙΚΟΝΟΜΙΚΟΥ

ΣΩΤΗΡΑΚΗ ΓΡΑΜΜΑΤΙΑ - ΠΡΟΪΣΤΑΜΕΝΗ ΤΜΗΜΑΤΟΣ Α ΔΙΟΙΚΗΤΙΚΩΝ ΥΠΟΘΕΣΕΩΝ
ΣΤΕΦΑΝΟΠΟΥΛΟΣ ΠΑΝΑΓΙΩΤΗΣ - ΠΡΟΪΣΤΑΜΕΝΟΣ ΤΜΗΜΑΤΟΣ Γ ΠΡΟΣΩΠΙΚΟΥ
ΓΕΩΡΓΟΠΟΥΛΟΣ ΝΙΚΟΛΑΟΣ - ΠΡΟΪΣΤΑΜΕΝΟΣ ΤΜΗΜΑΤΟΣ Δ ΠΛΗΡΟΦΟΡΙΚΗΣ ΚΑΙ ΝΕΩΝ ΤΕΧΝΟΛΟΓΙΩΝ

ΚΕΡΑΜΙΔΑΣ ΚΩΝΣΤΑΝΤΙΝΟΣ - ΠΕΡΙΦΕΡΕΙΑΚΟΣ ΕΠΟΠΤΗΣ ΠΟΙΟΤΗΤΑΣ ΤΗΣ ΕΚΠΑΙΔΕΥΣΗΣ

